

Návod k používání

- Původní návod k používání -

Pneumatický pilník

FS905-630BY

FS905-630BX

FS404-900BU

FS911-370BU

6061238A

6061238B

6061293A

6061407A



DODRŽUJTE VŠECHNY BEZPEČNOSTNÍ PŘEDPISY!

Před začátkem práce si pečlivě přečtěte **tento návod k používání a příložené bezpečnostní předpisy** (č. 016000, růžová brožura) a během provozu se těmito pokyny řiďte.

Předejte tento návod k používání a příložené bezpečnostní předpisy uživateli.

Obsah

1	VYSVĚTLENÍ VÝSTRAŽNÝCH SYMBOLŮ.....	3
2	BEZPEČNOSTNÍ PŘEDPISY	4
3	ÚČEL POUŽITÍ VÝROBKU.....	6
4	ROZSAH DODÁVKY	6
5	INSTALACE.....	7
6	UVEDENÍ VÝROBKU DO PROVOZU.....	8
6.1	Příslušenství na zvláštní objednávku.....	9
6.2	Upnutí a výměna nástroje.....	10
6.2.1	Upnutí nástroje	10
6.2.2	Upnutí nástroje	10
6.2.3	Použití upevňovací sady pro brusný papír.....	11
6.3	Připojení/Spuštění pilníku.....	12
7	MANIPULACE S VÝROBKEM.....	13
8	ÚDRŽBA A OŠETŘOVÁNÍ	14
8.1	Mazací prostředky	14
8.2	Díly podléhající opotřebení	15
8.3	Plán údržby.....	16
9	DEMONTÁŽ – MONTÁŽ.....	17
9.1	Výkresy náhradních dílů	18
9.2	Rozměrové listy	27
10	POMOC PŘI PORUCHÁCH.....	31
11	ODSTAVENÍ Z PROVOZU A SKLADOVÁNÍ.....	31
12	TECHNICKÁ DATA	32
13	ES-PROHLÁŠENÍ O SHODĚ.....	34
14	SERVISNÍ MÍSTA A AUTORIZOVANÍ PRODEJCI.....	35

Seznam obrázků

Obrázek 1	– Upínání nástroje.....	10
Obrázek 2	– Upínání nástroje s redukcí.....	11
Obrázek 3	– Brusný papír FS905	11
Obrázek 4	– Brusný papír FS911	12

1 Vysvětlení výstražných symbolů

V technické dokumentaci (bezpečnostní předpisy, návod k použití atd.) použité výstražné symboly mají následující význam:



NEBEZPEČÍ

Upozorňuje na **bezprostřední nebezpečí**, které může způsobit vážné poranění osob nebo smrt, pokud mu nebude zabráněno.



VAROVÁNÍ

Upozorňuje na **hrozící nebezpečí**, které může způsobit vážné poranění osob nebo smrt, pokud mu nebude zabráněno.



UPOZORNĚNÍ

Upozorňuje na **nebezpečí nebo na nebezpečný pracovní postup**, který může vést k poranění osob nebo k poškození majetku, pokud mu nebude zabráněno.



RIZIKO

Upozorňuje na **možné nebezpečí**, které může vést k poškození výrobku nebo jeho okolí, pokud mu nebude zabráněno.



DŮLEŽITÉ

Označuje pokyny k použití a jiné obzvláště užitečné informace.

Použité symboly nemohou nahradit text bezpečnostního pokynu. Proto je nutné si text vždy důkladně přečíst. V některých případech se k signálním slovům používají jiné symboly.

2 Bezpečnostní předpisy

Viz rovněž brožura bezpečnostní předpisy č. 016000 (růžová).



VAROVÁNÍ

Vážné poranění způsobené zlomením nástroje.

Zkontrolujte, zda používáte vhodné nástroje (pilníky).



VAROVÁNÍ

Vážná poranění, která mohou způsobit až smrt!

V případě výměny, resp. montáže nástroje nebo jiného příslušenství odpojte výrobek od přívodu stlačeného vzduchu.



UPOZORNĚNÍ

Poranění prstů a rukou způsobené vtážením.

Při nošení rukavic (např. pogumovaných nebo zesílených) dávejte pozor na to, aby se nezachytily.

Držte ruce v bezpečné vzdálenosti od pohybujícího se vřetena a upnutého nástroje.



Používejte výhradně nárazu odolné ochranné brýle (podle ČSN EN 166 stupeň B) a ochranu sluchu (podle ČSN EN 458).



Doporučujeme používat těsně přiléhavé, vhodné ochranné rukavice (podle ČSN EN 388 kategorie 2) a ochranné oblečení.



EN 149+A1
EN 405+A1
EN 1827+A1



EN 140



EN 136

Vdechování brusného prachu vzniklého z obrobku a/nebo nástroje může vést k poškození plic a/nebo jinému poškození.

Používejte ochranu dýchacích cest odpovídající znečištění pracovního prostředí.

- Používejte pouze dovolené nástroje s vhodným průměrem stopky. Nevhodné nástroje by mohly způsobit vznik nadměrného množství brusných částic, prachu, vibrací a hluku.
- Hmotnost použitého nástroje (pilníku) nesmí přesáhnout 28g.
- Před použitím pilníku zkontrolujte nástroj (pilník), zda není poškozený. Nepoužívejte nějakým způsobem poškozené nástroje (pilník).
- Nástroje musí být pečlivě uskladněny a používány podle pokynů výrobce.
- Používejte pouze nástroje, které odpovídají nejvyšším bezpečnostním normám. Tyto výrobky jsou většinou označeny číslem EN-normy
- Nikdy nepoužívejte nástroje s prošlým datem spotřeby.
- Mezi průměrem stopky nástroje a objímky nesmí být chybné slícování.
- Při upínání nástrojů nikdy nepoužívejte násilí.
- Nikdy neodstraňujte z pilníku namontované ochranné kryty a zabezpečte jejich řádný stav a umístění, předtím než pilník spustíte. Ochranné kryty by měly být nastaveny tak, aby jiskry či brusný prach odletovaly směrem od těla.
- Nástroje by měly být skladovány tak, aby bylo zabráněno jejich mechanickému poškození působením vlhka, mrazu a vysokými teplotními výkyvy.
- Opatřované nástroje by měly být zlikvidovány, aby se zabránilo jejich opětovnému použití.
- Zajistěte, aby se používaly pouze vhodné upínací příruby a byly v dobrém mechanickém stavu a bez cizích těles, jako např. oděrky z pilování apod.
- Pro pilování používejte výhradně k tomu určené nástroje. Vyhněte se pilování okrajem nástroje, využívejte co nejvíc prostředek nástroje.
- K tomu, aby bylo dosaženo efektivního výkonu pilovacího nástroje, zamezte jeho zablokování a nerovnoměrnému opotřebení.
- Pilník spouštějte pouze tehdy, pokud se obráběná součást nedotýká nástroje.
- Před spuštěním pilníku zkontrolujte správné upnutí nástroje. Nechte pilník na zkoušku běžet v zajištěné poloze po dobu 30 s bez zatížení. Přitom držte pilník tak, aby Vás v případě zlomení nástroje nezasáhly úlomky. Pokud pocítíte výrazné vibrace nebo zjistíte jiná poškození, ihned pilník vypněte a poté zjistěte příčinu.
- Při obrábění nedržte obrobek nebo pilník příliš pevně a příliš netlačte na nástroj.
- Nezapomínejte na to, že nástroje se mohou pilováním stát kontaminovanými.
- Po vypnutí může ještě dobíhat nástroj. Pilník odložte do zajištěné polohy a vyčkejte, dokud se nezastaví.

3 Účel použití výrobku

Pneumatické pilníky se používají k obrábění plastů a kovů např. ve slévárnách, nástrojárnách nebo v oblasti jemné mechaniky ke srážení ostrých hran, k odjehlování, opracování svarových spojů nebo k obrábění odlitků.

Technická data, jakož i údaje k dovozeným podmínkám naleznete v tomto návodu k používání. **Veškeré uváděné údaje musí být bezpodmínečně dodržovány.**



VAROVÁNÍ

Výrobek nemůže být používán v prostředí s nebezpečím výbuchu a není izolován proti kontaktu s elektrickým vedením.

4 Rozsah dodávky

Zkontrolujte dodávku, zda je kompletní a nepoškozená.

FS905-630BY, FS905-630BX, FS911-370BU

Množství	Označení	Obj. č.
1	Návod k používání	015238
1	Bezpečnostní předpisy - brožura	016000
1	Pneumatický pilník	6061238A, 6061238B, 6061407A
1	Pilník SF 10 (kulatý)	6078556
1	Pilník SF 11 (trojhranný)	6078557
1	Pilník SF 12 (půlkulatý)	6078558
1	Pilník SF 13 (plochý)	6078559
1	Klíč inbus 2,5 (pouze FS905)	6078552
1	Klíč inbus 3 (pouze FS911)	800446
1	Redukce R 1/4x NPT 1/4	6078553

FS404-900BU

Množství	Označení	Obj. č.
1	Návod k používání	015238
1	Bezpečnostní předpisy - brožura	016000
1	Pneumatický pilník	6061293A
1	Pilník LF 13 (plochý)	6078815
1	Klíč inbus 2	800443
1	Redukce R 1/4x NPT 1/4	6078553

5 Instalace

- Před připojením výrobku profoukněte přívod vzduchu a hadici malým tlakem, aby byly odstraněny nečistoty. Použijte ochranné brýle!
- Dbejte na to, aby v celém přívodu vzduchu byla zachována minimální světlost (→ kapitola *Technická data*) a aby v přívodu vzduchu nebyla zúžená nebo zalomená místa.
- Je-li délka hadice větší než 2 m, měla by být použita hadice s nejbližší větší velikostí světlosti, aby bylo zabráněno snížení výkonu.
- Tento pneumatický výrobek lze provozovat pouze s přimazáváním vzduchu. Optimálního výkonu dosáhnete při dávkování oleje 1 – 2 kapky na 1 m³ spotřeby vzduchu.
- Přívod vzduchu musí být filtrovaný.
- Jednotku údržby, ventily, tlumiče hluku volte dle spotřeby vzduchu výrobku (→ kapitola *Technická data*). Průřezy přívodního vedení stanovte tak, aby pokles tlaku z jednotky údržby až po výrobek byl pod 0,5 baru.
- Používejte pouze výrobcem schválené mazací prostředky (→ Kapitola "Mazací prostředky").
- Zkontrolujte provozní tlak na místě odběru. S pomocí regulačního ventilu musí být provozní tlak nastaven na max. 6,3 baru. Vyšší provozní tlak než 6,3 baru vede ke zvýšenému opotřebení. Příliš nízký tlak vede ke snížení výkonu.
- Výrobek připojte následovně:

pro normální provoz s přimazáváním na jednotku údržby, která se skládá z filtru s odlučovačem vody, regulačního ventilu tlaku vzduchu a olejovače.

Spotřeba vzduchu	Připojovací závit	Obj. č. Regulátor s filtrací a olejovačem
0,35 m ³ /min	G 1/4"	6060870A
0,7 m ³ /min	G 3/8"	6060871A
1,5 m ³ /min	G 1/2"	6060872A
13 m ³ /min	G 1"	6074529

Hodnoty průtoku vzduchu jsou uvedeny při maximální tlakové ztrátě 0,5 baru.

- Standardní filtrační schopnost jednotek pro úpravu vzduchu je 25µm, pokud je požadována vyšší kvalita vzduchu, použijte vložku filtru s vyšší filtrační schopností.

Se zřetelem na kvalitu tlaku vzduchu podle ISO 8573-1:2010 doporučujeme:

	Třída	Zbytky prachu		Zbytky vody		Zbytkový obsah oleje mg/m ³
		velikost částic µm	max. koncentrace mg/m ³	max. koncentrace g/m ³	rosný bod °C	
S přimazáváním	-/4/4	25	10	6	+3	5

6 Uvedení výrobku do provozu



VAROVÁNÍ

Nevhodný resp. povolující se nástroj může způsobit vážná poranění odletujícími úlomky.

Používejte pouze dovolené nástroje.

Před spuštěním zkontrolujte správné a bezpečné upevnění nástroje.

Uvedení do provozu provádějte podle následujících kroků:

1. Zastrčte nástroj téměř na doraz do objímky a upevněte (→ *Upnutí a výměna nástroje*).



DŮLEŽITÉ

Při výběru tvaru a průměru pilníku dávejte pozor na to, aby byl rádius obrobku v otvorech a rozích vždy větší než rádius pilníku, neboť se jinak může pilník zadřít a vylomit.

2. Připojte výrobek k přívodu stlačeného vzduchu (→ *Připojení*).
3. Pro spuštění výrobku, stiskněte páčku spouštění, popř. otočte, nebo posuňte spouštěcí kroužek (→ *Spuštění*).

6.1 Příslušenství na zvláštní objednávku

FS905-630BY, FS 905-630BX

Označení	Obj. č.
Pilník SF 10 (kulatý) - 5 ks	6078556
Pilník SF 11 (trojhranný) - 5 ks	6078557
Pilník SF 12 (půlkulatý) - 5 ks	6078558
Pilník SF 13 (plochý) - 5 ks	6078559
Upevňovací sada pro brusný papír	6078560
Redukce	6022240

FS404-900BU

Označení	Obj. č.
Pilník LF 13 (plochý) - 3 ks	6078815
Pilník LF 10 (kulatý) - 3 ks	6078816
Pilník LF 12 (půlkulatý) - 3 ks	6078817
Pilník LF 11 (trojhranný) - 3 ks	6078818

FS911-370BU

Označení	Obj. č.
Pilník SF 10 (kulatý) - 5 ks	6078556
Pilník SF 11 (trojhranný) - 5 ks	6078557
Pilník SF 12 (půlkulatý) - 5 ks	6078558
Pilník SF 13 (plochý) - 5 ks	6078559
Pilník diamantový SDF-10 (kulatý)	6080350
Pilník diamantový SDF-11 (trojhranný)	6080351
Pilník diamantový SDF-13 (plochý)	6080352
Pilník diamantový SDF-12 (půlkulatý)	6080353
Upevňovací sada pro brusný papír	6080354
Adaptér (pro upnutí upevňovací sady 6080354)	6080355

6.2 Upnutí a výměna nástroje

6.2.1 Upnutí nástroje

Stopka nástroje D5mm – FS905-630BY, FS905-630BX

Stopka nástroje D3mm – FS404-900BU

Stopka nástroje D6,5mm – FS911-370BU



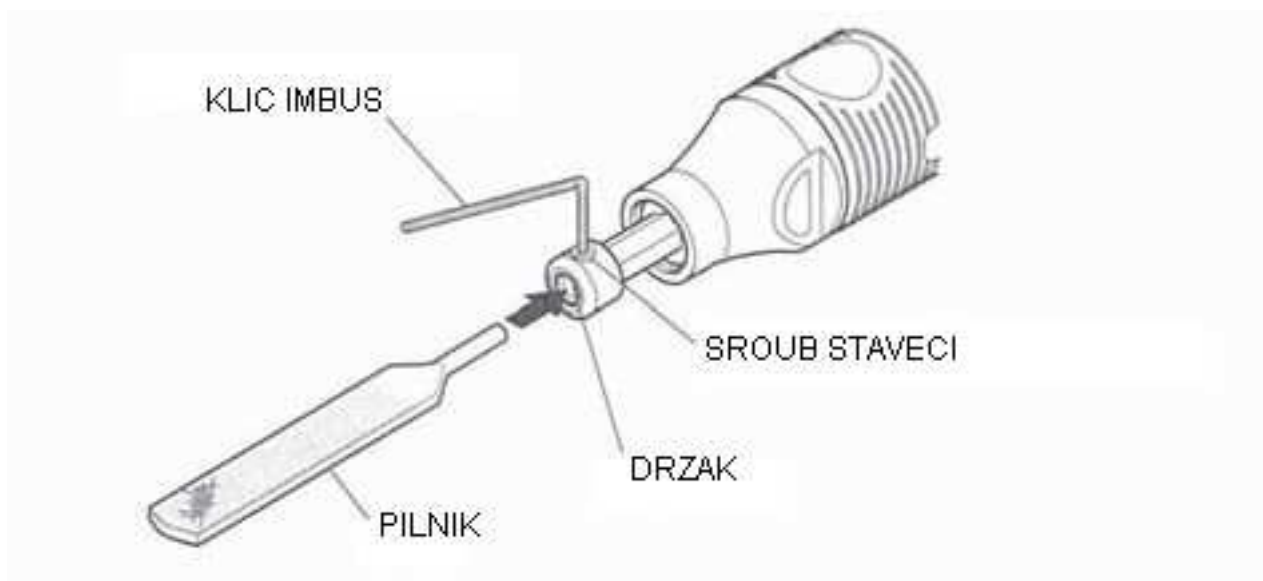
UPOZORNĚNÍ

V případě chybné montáže se může nástroj vzpříčit ve vřetenu (nebezpečí poranění).

Při montáži postupujte přesně podle pokynů.

1. Povolte stavěcí šroub v držáku.
2. Vyjměte nástroj (pilník).
3. Vezměte nový nástroj a vtačte ho do držáku na doraz.
4. Utáhněte stavěcí šroub.

Obrázek 1 – Upínání nástroje



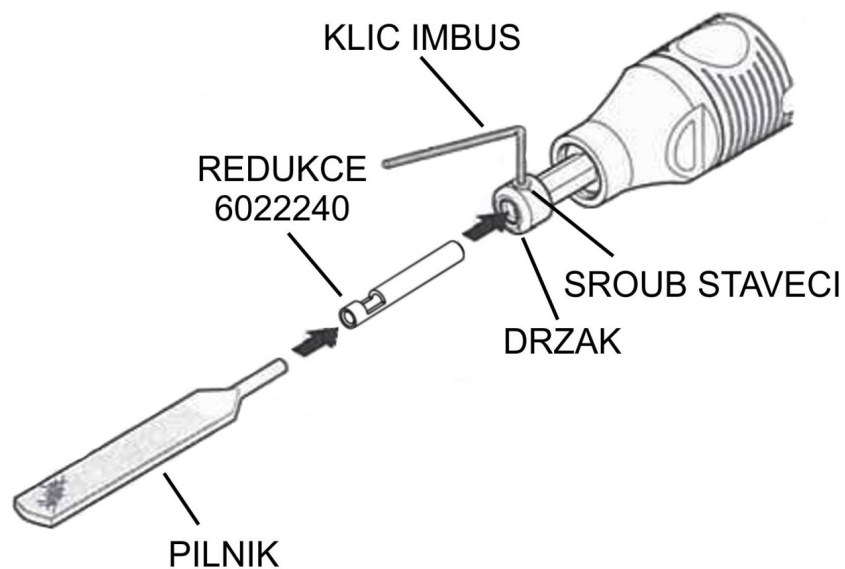
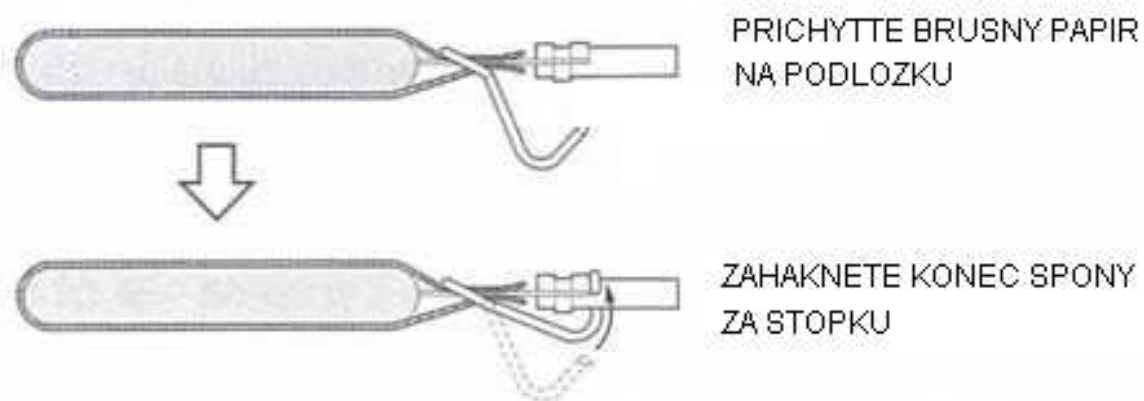
6.2.2 Upnutí nástroje

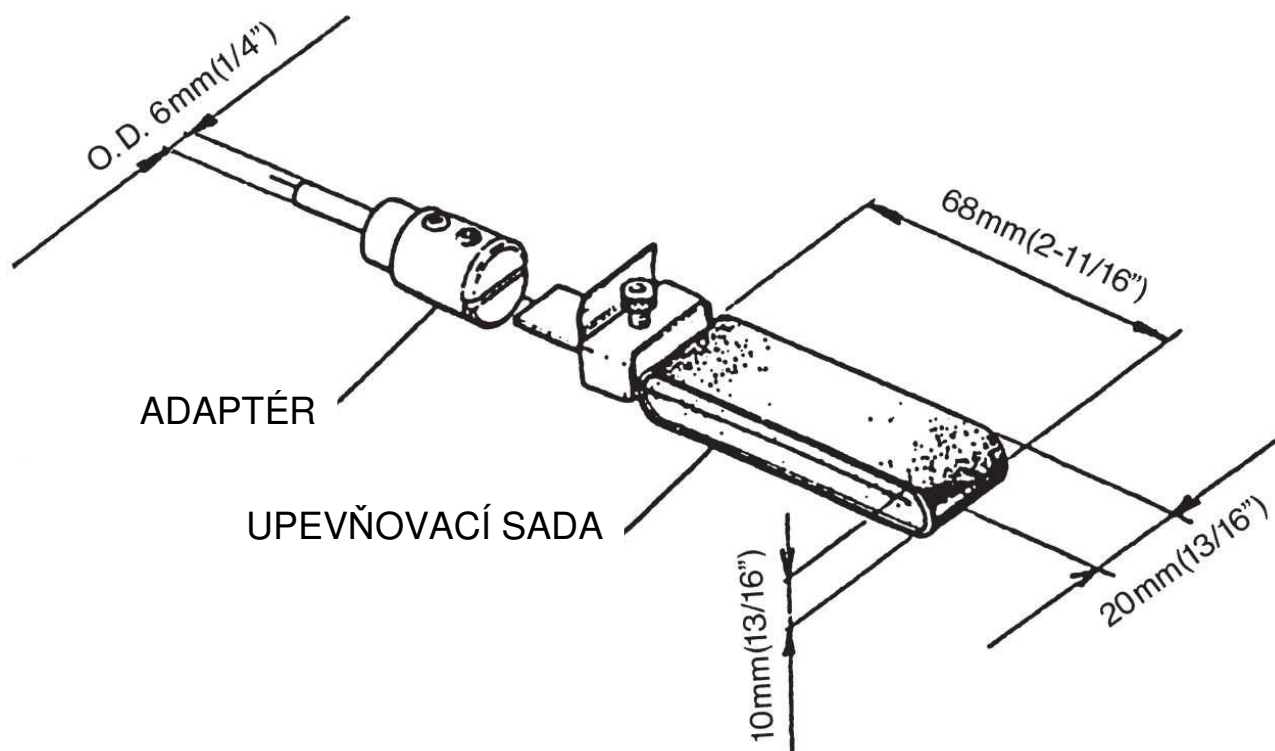
Stopka nástroje D3mm – pro FS905-630BY, FS905-630BY

1. Povolte stavěcí šroub v držáku.
2. Vyjměte nástroj (pilník).
3. Do objímky vložte redukci (6022240 příslušenství na zvláštní objednávku) a vtačte ji na doraz.

POZOR! – nutno dodržet polohu drážky redukce vůči stavěcímu šroubu.

4. Vezměte nový nástroj a vtačte ho do redukce na doraz.
5. Utáhněte stavěcí šroub.

Obrázek 2 – Upínání nástroje s redukcí**6.2.3 Použití upeňovací sady pro brusný papír****FS905-630BY, FS905-630BY****Obrázek 3 – Brusný papír FS905**

FS911-370BU**Obrázek 4 – Brusný papír FS911****6.3 Připojení/Spuštění pilníku**

- Výrobek připojte pomocí rychlospojkové vsuvky na příslušnou rychlospojku.
- Výrobek má otočné (FS905-630BY) páčkové (FS905-630BY), posuvné (FS404-900BU, FS911-370BU) spouštění. Uvedení do chodu provedete otočením (posunutím) spouštěcího kroužku, resp. tlačítka, nebo stisknutím páčky spouštění.

7 Manipulace s výrobkem

Výrobek používejte pouze v souladu s bezpečnostními pokyny a předpisy o údržbě.

Při práci výrobek nepřetěžujte. Vysoká rychlost s malým přítlakem je lepší než nízká rychlost s vysokou přítláčnou silou.

Výrobek upněte tak, aby se objímka ani vřeteno nedotýkaly obrobku. Tímto způsobem zabráníte zbytečnému opotřebení součástí pilníku.

Při pilování v dutinách a drážkách nepatrně pohybujte nástrojem tam a zpět.

8 Údržba a ošetřování

Chybná demontáž/montáž může vést k nebezpečí poranění obsluhy a k poškození výrobku. Demontáž a montáž výrobku může provádět pouze firma DEPRAG nebo vyškolení odborníci.



ČTĚTE BEZPEČNOSTNÍ PŘEDPISY!

Přečtěte si brožuru Bezpečnostní předpisy 016000 a dodržujte nařízení, uvedená v kapitole „Údržba a ošetřování“.

8.1 Mazací prostředky

Používejte pouze výrobcem povolené mazací prostředky.

Doporučené mazací prostředky pro...	Označení	Obj. č.
Přimazávání vzduchu	Speciální olej „DEPRAGOL INDUSTRIAL“ 1 litr 5 litrů	6074291 6074880

8.2 Díly podléhající opotřebení

FS905-630BY, FS905-630BX

Množství	Označení	Obj. č.
1	Pouzdro vodící	6078516
1	Píst	6078530
1	Válec	6078526

FS404-900BU

Množství	Označení	Obj. č.
1	Pouzdro vodící	6078794
1	Píst	6078798
1	Válec	6078801

FS911-370BU

Množství	Označení	Obj. č.
1	Kolík pružný	800891
1	Zástrčka	6080339
2	Pružina	6080338
1	Krytka	6080335
1	Vedení	6080349
1	Válec	6080346
1	Píst	6080340

Obecně doporučujeme výměnu O-kroužků, těsnících kroužků a pružin.

8.3 Plán údržby

První údržba by měla být provedena po 500 provozních hodinách. Ve většině případů může být interval údržby prodloužen. Za nepříznivých podmínek použití se interval může zkrátit.



DŮLEŽITÉ

Přizpůsobte interval údržby individuálně podle vzhledu a opotřebení výrobku na daný případ použití.

Č.	Prováděné práce	Cykly	Poznámka
1.	Kontrola výrobku na vnější poškození	před začátkem práce	
2.	Kontrola stavu oleje v olejovači a popř. doplnění, event. oprava nastavení olejovače	pravidelně	Doporučený olej → kapitola <i>Mazací prostředky</i>
3.	Vyčistit filtr jednotky údržby, vypustit kondenzát a popř. obnovit	pravidelně	Použít odmašťovač, např. HAKU 1025-810-1.
4.	Kontrola hlučnosti	pravidelně	
5.	Kontrola, čištění a mazání	po 500 provozních hodinách / nejpozději po 6 měsících	Kontrola popř. výměna dílů podléhajících opotřebení Vyčistit části pístového pohonu
6.	Vyčistit části pístového pohonu	před montáží	Použít odmašťovač, např. HAKU 1025-810-1
7.	Výměna tlumiče hluku	nejpozději po 1000 provozních hodinách	Dle kvality vzduchu a případu použití se interval příslušně zkracuje.
8.	Kontrola parametrů a vibrací	po montáži	Důležité: Před zkušebním chodem vyjměte upínací objímku.

Při poruchách Vám doporučujeme zaslat výrobek do opravy.

9 Demontáž – Montáž

(→ Výkres/y náhradních dílů)



VAROVÁNÍ

Výrobek se může spustit. Nebezpečí vážného poranění.

Odpojte výrobek od přívodu stlačeného vzduchu.



UPOZORNĚNÍ

Chybná demontáž/montáž může vést k nebezpečí poranění obsluhy nebo k poškození výrobku.

Demontáž a montáž může provádět pouze firma DEPRAG nebo proškolení zaměstnanci.



RIZIKO

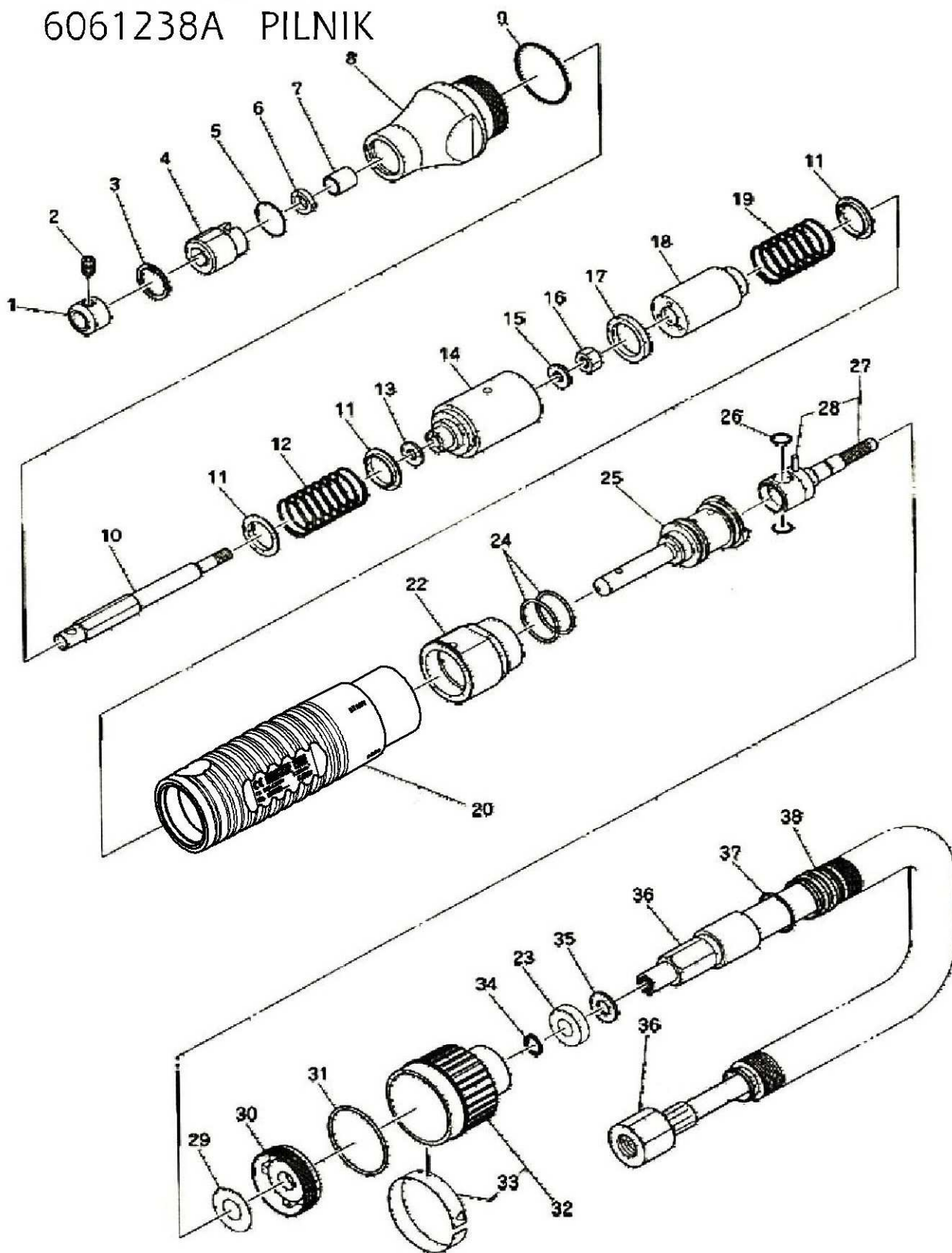
Při demontáži se mohou díly ztratit nebo může dojít k jejich poškození.

Provádějte demontáž výrobku pouze na pracovním stole.

Zašlete výrobek k demontáži a montáži do firmy DEPRAG.

9.1 Výkresy náhradních dílů

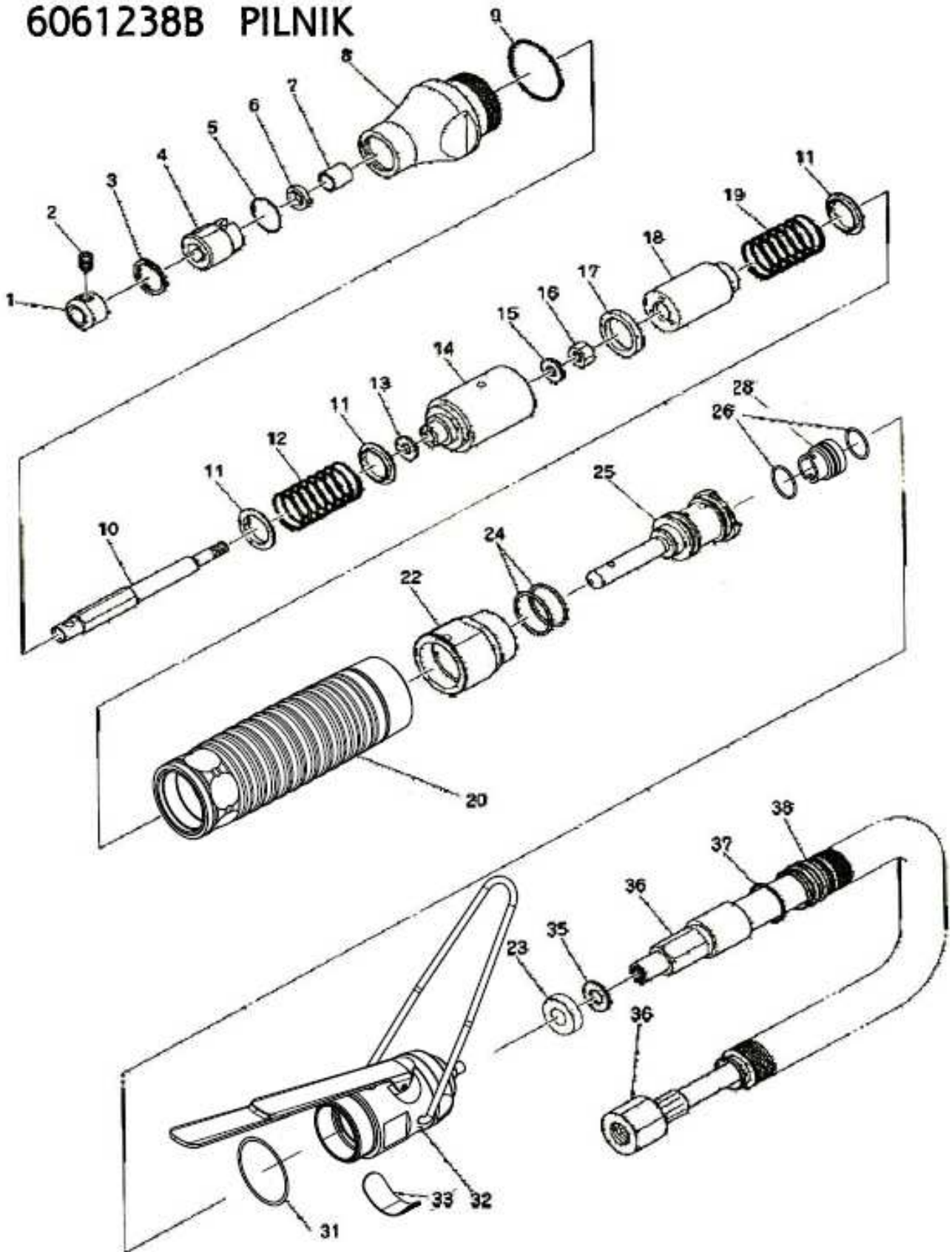
FS 905-630BY
6061238A PILNIK



Seznam náhradních dílů – pilník FS905-603BY

Poz.	Název	Množství	Obj. č.
1	Objímka	1	6078513
2	Šroub stavěcí	1	6078514
3	Kroužek pojistný	1	6078515
4	Pouzdro vodicí	1	6078516
5	O-kroužek	1	6078517
6	Kroužek těsnicí	1	6078518
7	Pouzdro	1	6078519
8	Hlava	1	6021487
9	O-kroužek	1	6078521
10	Držák	1	6078522
11	Doraz odpružení	3	6078523
12	Pružina	1	6078524
13	Těleso	1	6078525
14	Válec	1	6078526
15	Podložka	1	6078527
16	Matice	1	6078528
17	Kroužek tlumicí	1	6078529
18	Píst	1	6078530
19	Pružina	1	6078531
20	Těleso	1	6021485A
22	Krytka uzavírací	1	6078534
23	Tlumič hluku	1	6078535
24	O-kroužek	2	6078536
25	Ventil	1	6078537
26	O-kroužek	2	6078538
27	Vsuvka připojovací	1	6078539
28	Kolík pružný	1	6078540
29	Podložka distanční	1	6078541
30	Deska koncová	1	6078542
31	O-kroužek	1	6078543
32	Kroužek ventilu	1	6078544
33	Štítek	1	6078545
34	Kroužek pojistný	1	6078546
35	Podložka	1	6078547
36	Napojení vzduchu	1	6078548
37	O-kroužek	1	6078549
38	Hadice výfuková	1	6078550

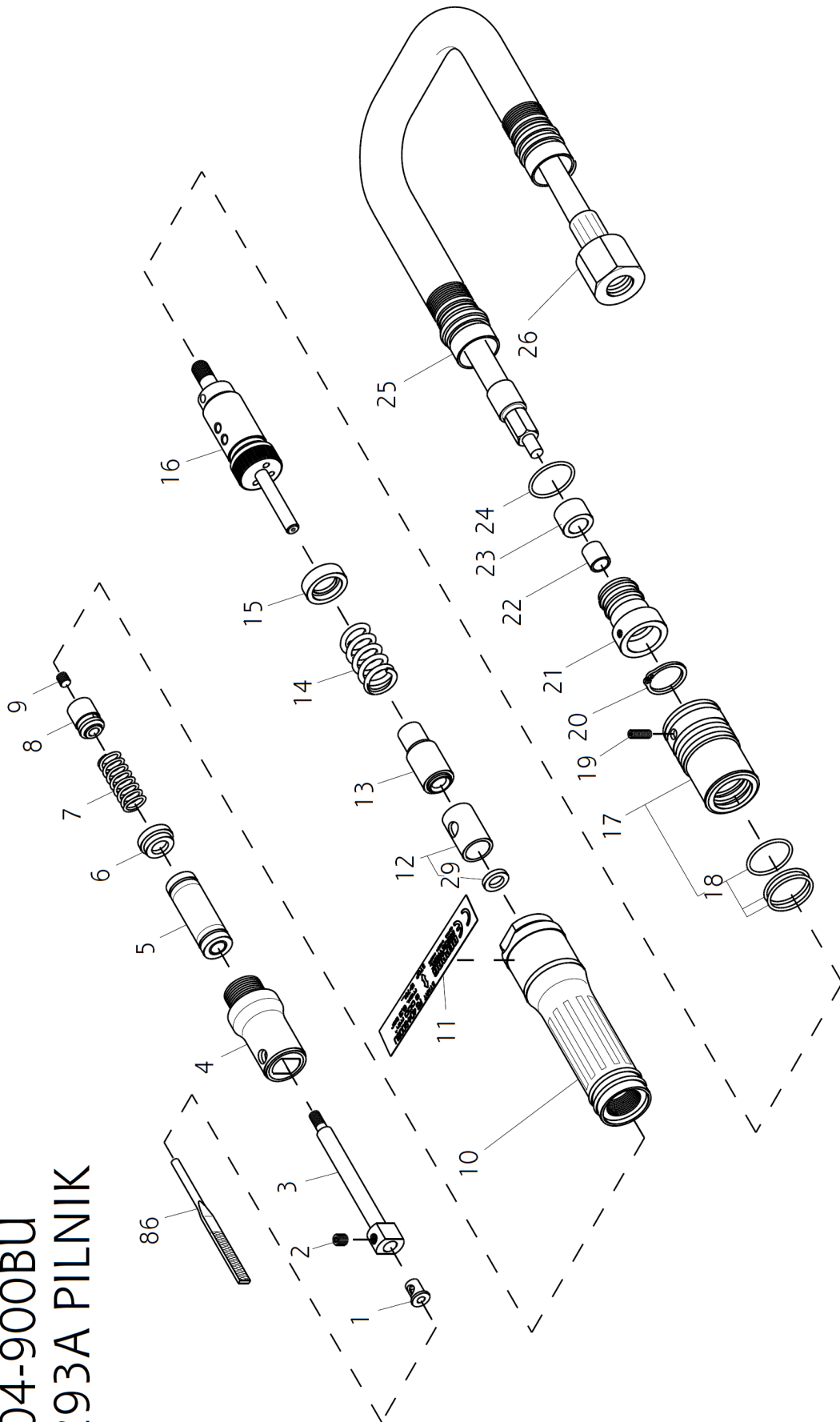
**FS 905-630BX
6061238B PILNIK**



Seznam náhradních dílů – pilník FS905-603BX

Poz.	Název	Množství	Obj. č.
1	Objímka	1	6078513
2	Šroub stavěcí	1	6078514
3	Kroužek pojistný	1	6078515
4	Pouzdro vodící	1	6078516
5	O kroužek	1	6078517
6	Kroužek těsnící	1	6078518
7	Pouzdro	1	6078519
8	Hlava	1	6021487
9	O kroužek	1	6078521
10	Držák	1	6078522
11	Doraz odpružení	3	6078523
12	Pružina	1	6078524
13	Podložka	1	6078525
14	Válec	1	6078526
15	Podložka	1	6078527
16	Matice	1	6078528
17	Kroužek tlumící	1	6078529
18	Píst	1	6078530
19	Pružina	1	6078531
20	Těleso	1	6021485B
22	Krytka uzavírací	1	607534
23	Tlumič hluku	1	6078535
24	O kroužek	2	6078536
25	Ventil	1	6078537
26	O kroužek	2	802435
28	Redukce	1	6022572
31	O kroužek	1	802462
32	Spouštění páčkové	1	6022568A
33	Štítek	1	6022573
35	Podložka	1	6078547
36	Napojení vzduchu	1	6078548
37	O kroužek	1	6078549
38	Hadice výfuková	1	6078550

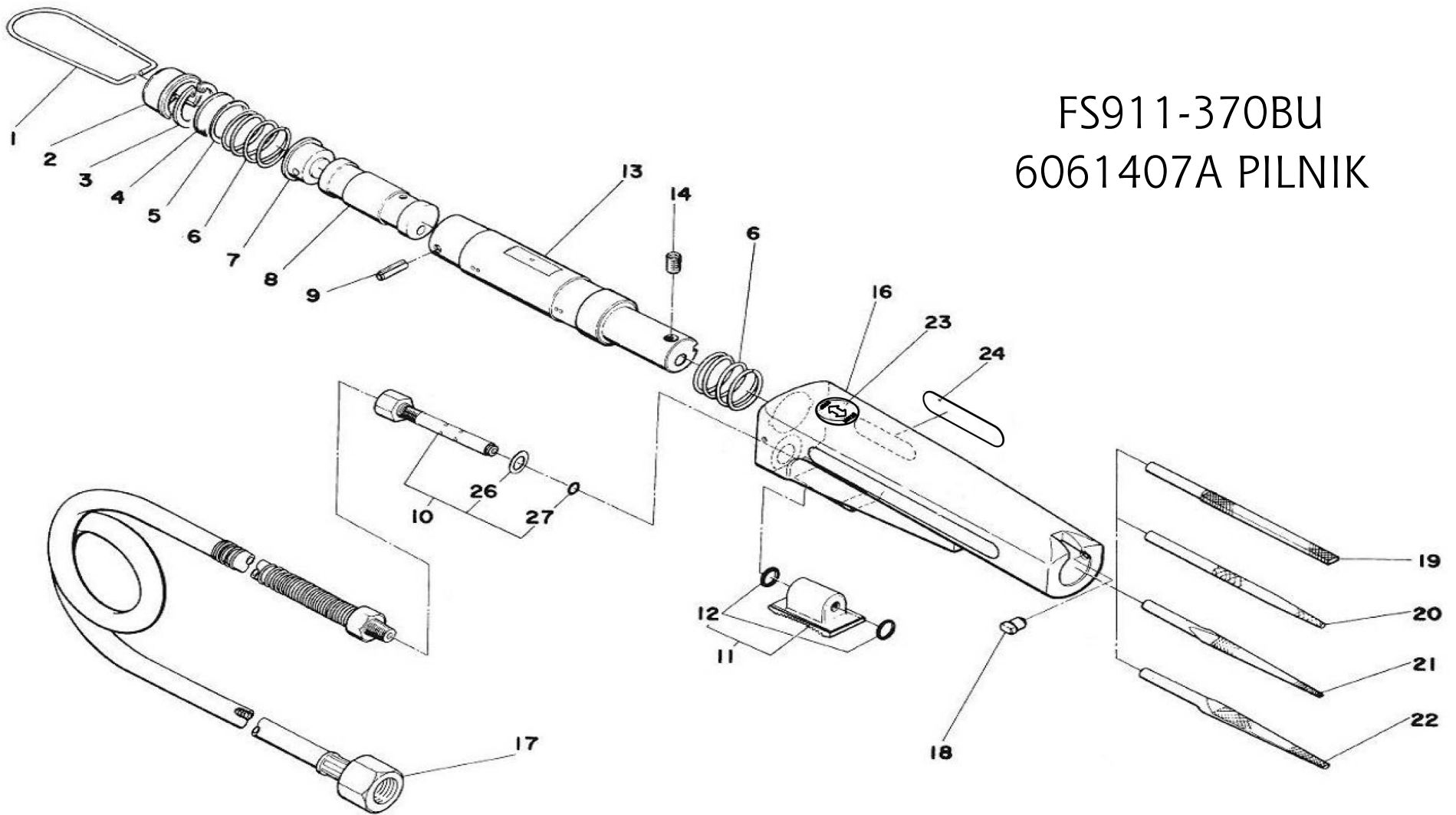
FS 404-900BU
6061293A PILNIK



Seznam náhradních dílů – pilník FS404-900BU

Poz.	Název	Množství	Obj. č.
1	Redukce	1	6078791
2	Šroub stavěcí	1	6078792
3	Držák	1	6078793
4	Pouzdro vodící	1	6078794
5	Ložisko kluzné	1	6078795
6	Objímka	1	6078796
7	Pružina	1	6078797
8	Píst	1	6078798
9	Šroub stavěcí	1	6078799
10	Těleso	1	6078800
11	Štítek	1	6022473
12	Válec	1	6078801
13	Vyvažovač	1	6078803
14	Pružina	1	6078804
15	Objímka	1	6078805
16	Těleso ventilu	1	6078806
17	Ventil posuvný	1	6078807
18	O-kroužek	3	6078808
19	Šroub stavěcí	1	6078809
20	Kroužek pojistný	1	6078810
21	Upevnění hadice	1	6078811
22	Válec tlumiče	1	6078812
23	Tlumič hluku	1	6080552
24	O-kroužek	1	6078813
25	Hadice výfuková	1	6078814
26	Napojení vzduchu	1	6078548
29	Pouzdro	1	6078802
86	Pilník LF 13 (plochý)	1	6078815

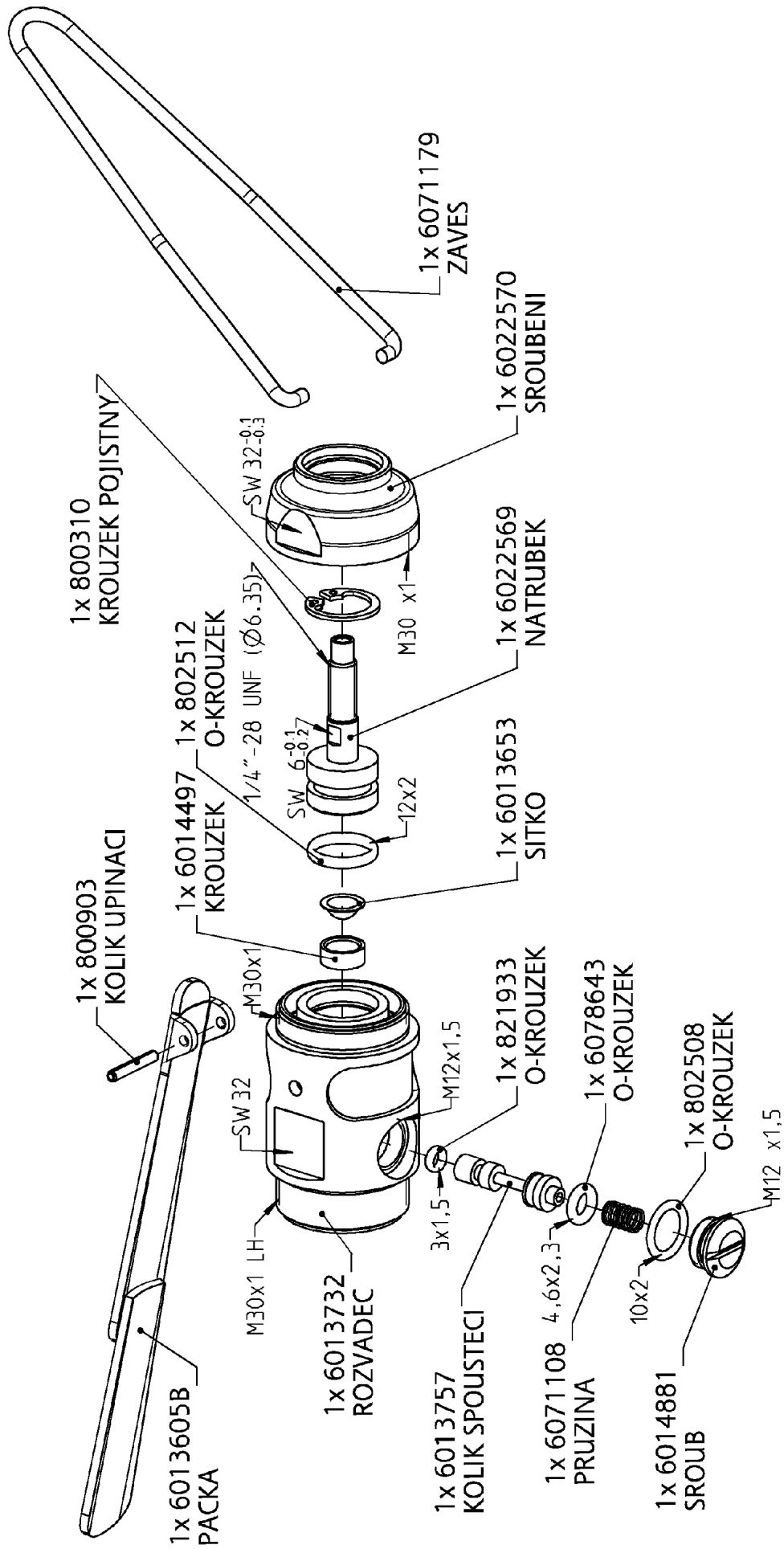
FS911-370BU 6061407A PILNIK



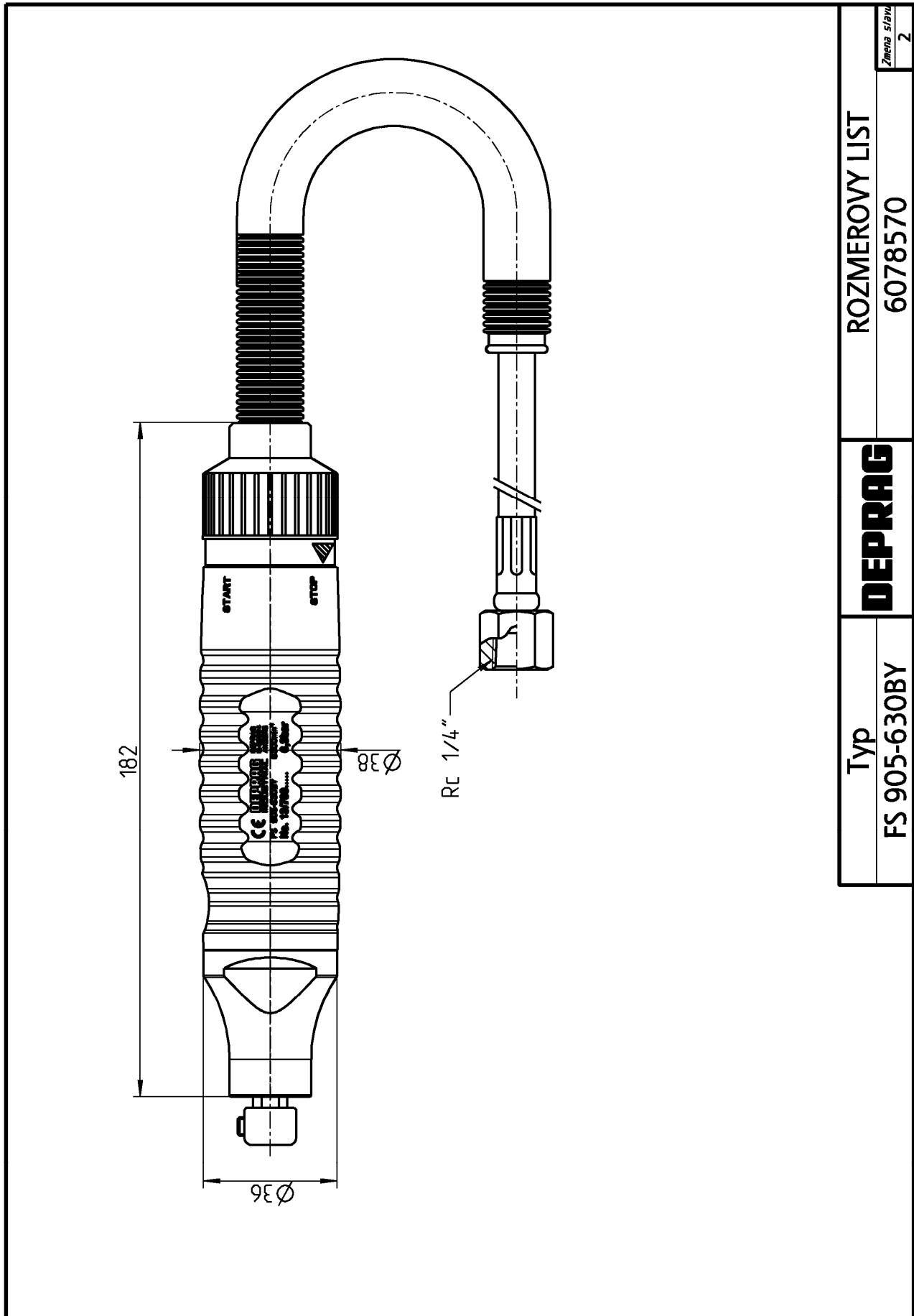
Seznam náhradních dílů – pilník FS911-370BU

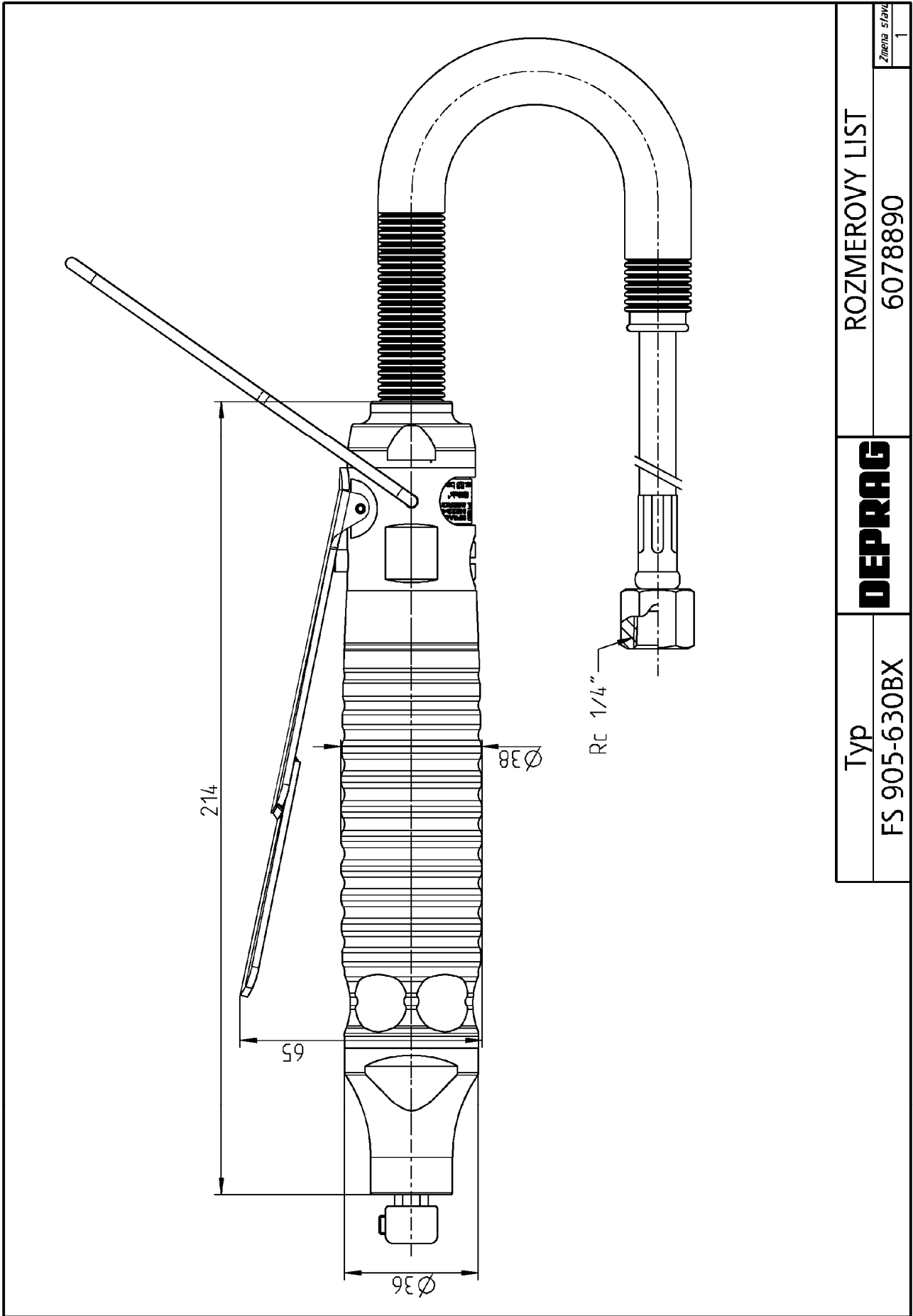
Poz.	Název	Množství	Obj. č.
1	Závěs	1	6080334
2	Krytka	1	6080335
3	Kroužek pojistný	1	800301
4	Filtr	1	6080336
5	Podložka	1	6080337
6	Pružina	2	6080338
7	Zástrčka	1	6080339
8	Píst	1	6080340
9	Kolík pružný	1	800891
10	Ventil	1 sada	6080341
11	Ventil	1 sada	6080344
12	O-kroužek	2	6080345
13	Válec	1	6080346
14	Šroub stavěcí	1	800524
15			
16	Těleso	1	6080347
17	Napojení vzduchu	1 sada	6080348
18	Vedení	1	6080349
19	Pilník SF-13 (plochý)	1	6078559
20	Pilník SF-10 (kulatý)	1	6078556
22	Pilník SF-11 (trojhranný)	1	6078557
23	Pilník SF-12 (půlkulatý)	1	6078558
24			
25			
26	O-kroužek	1	6080342
27	Podložka	1	6080343

6022568A SPOUSTENI PAKKOVE

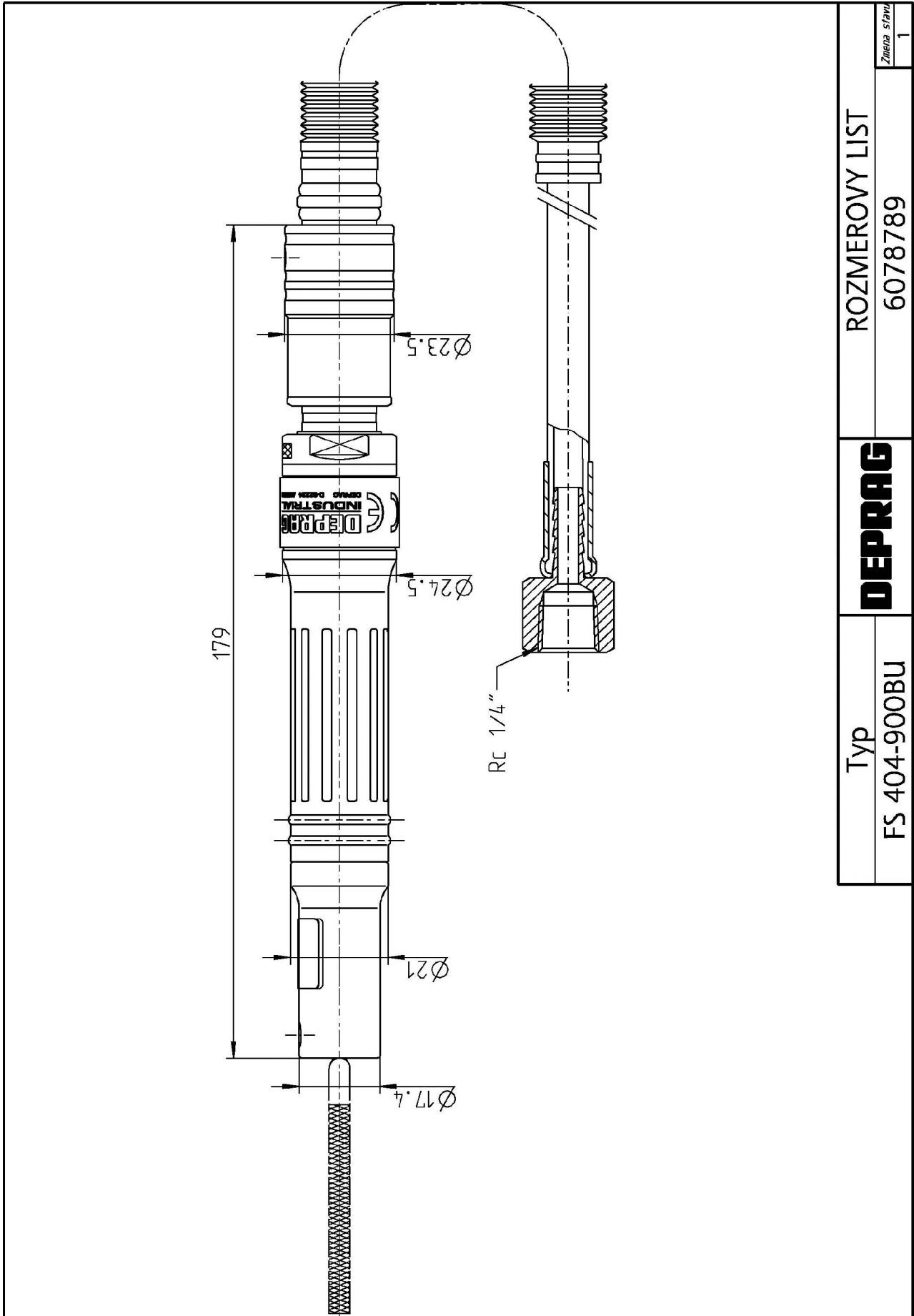


9.2 Rozměrové listy

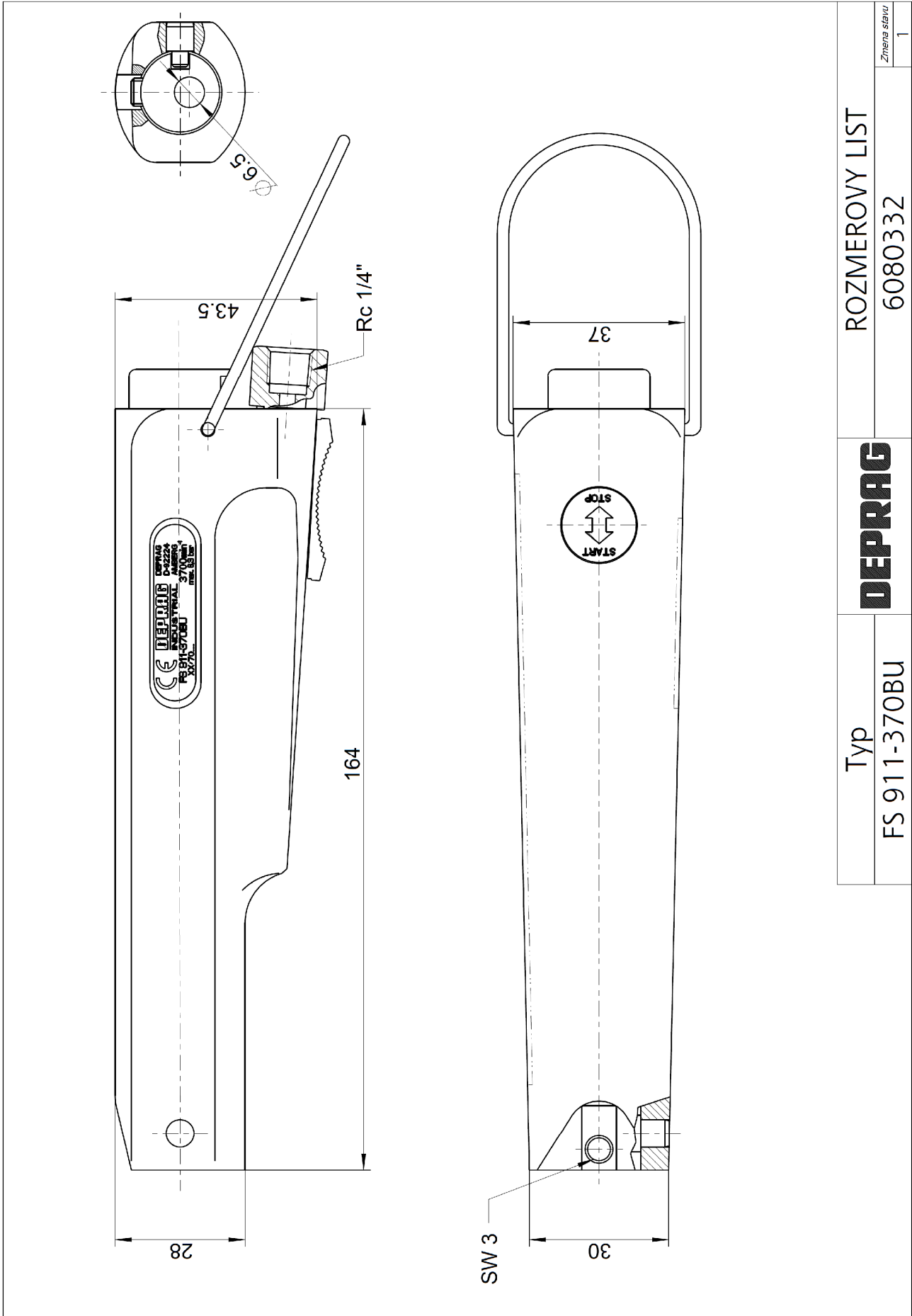




<p>ROZMEROVY LIST 6078890</p>	<p>DEPRAG</p>	<p>Zmena strany 1</p>
<p>Typ FS 905-630BX</p>		



<p>Typ FS 404-900BU</p>	<p>DEPRAG</p>	<p>ROZMEROVY LIST 6078789</p>	<p>Zmena stavu 1</p>
-----------------------------	----------------------	-----------------------------------	--------------------------



10 Pomoc při poruchách

V následující tabulce jsou uvedeny možné poruchy a jejich příčiny:

Porucha	Příčina	Odstranění poruchy
Výrobek nelze spustit	Není tlak vzduchu, uzavřený uzavírací ventil	Otevřít uzavírací ventil
Nedostatečný výkon	Příliš malý provozní tlak	Dodržujte provozní tlak (podle kapitoly - <i>Technická data</i>) pro max. výkon
	Zúžené místo v přívodu vzduchu	Odstranit zúžení
	Příliš malá světlost hadice	Použít předepsanou světlost hadice
	Znečistěný tlumič hluku nebo sítko	Vyčistit nebo vyměnit tlumič hluku nebo sítko
	Nesprávné mazání	Nastavit předepsanou kvalitu stlačeného vzduchu

V případě potřeby Vás prosíme o zaslání pilníku do opravy.

11 Odstavení z provozu a skladování

Odstavení z provozu provádějte dle následujících kroků:

	Činnosti
1.	Vypněte přívod vzduchu.
2.	Výrobek odpojte od přívodu stlačeného vzduchu.
3.	Vstupní kanály výrobku profoukněte čistým, suchým vzduchem pod malým tlakem.
4.	Nakapejte několik kapek oleje do vstupního kanálu, výrobek opět připojte na přívod stlačeného vzduchu a pod malým tlakem nechte krátce běžet.
5.	Výrobek opět odpojte od přívodu stlačeného vzduchu.
6.	Uzavřete napojení.

Výrobek je nyní možné uskladnit do příštího upotřebení.

Pro skladování nástrojů doporučujeme následující:

- Nástroje by měly být skladovány při 18-22°C a 45-65% relativní vlhkosti vzduchu.



ČTĚTE BEZPEČNOSTNÍ PŘEDPISY

Přečtěte si brožuru Bezpečnostní předpisy 016000 a dodržujte nařízení, uvedená v kapitole „Skladování“.

12 Technická data

Typ	FS905-630BY	FS905-630BX
Obj. č.	6061238A	6061238B
Provedení	Otočné spouštění	Páčkové spouštění
Počet kmitů naprázdno (min ⁻¹)	6 300 ± 10%	
Délka (mm)	182	
Průměr (mm)	38	
Upínací průměr, stopka nástroje (mm)	5; 3) ⁴	
Pracovní zdvih (mm)	9	
Spotřeba vzduchu, chod naprázdno (m ³ /min ⁻¹)	0,2 ± 10%	
Světlost přívodní hadice (mm)	Js 6	
Hmotnost (kg)	0,5	
Provozní tlak (bar)	6,3	
Hladina hluku L _{pA} podle ČSN EN ISO 15744 (dB(A))	60,3) ¹	
Hladina výkonu L _{wA} podle ČSN EN ISO 15744 (dB(A))	71,3) ¹	
Vibrace podle ČSN EN ISO 28927-12 (m/s ²)	3,1) ²) ³	

)¹ Nejistota měření K_p, K_w - 3 dB

)² Nejistota měření K - 0,8 m/s²

)³ Údaj dle ČSN EN 12096

)⁴ Při použití redukce 6022240

Typ	FS404-900BU
Obj. č.	6061293A
Provedení	Posuvné spouštění
Počet kmitů naprázdno (min⁻¹)	9 000 ± 10%
Délka (mm)	179
Průměr (mm)	21
Upínací průměr, stopka nástroje (mm)	3
Pracovní zdvih (mm)	4
Spotřeba vzduchu, chod naprázdno (m³/min⁻¹)	0,07 ± 10%
Světlost přívodní hadice (mm)	Js 6
Hmotnost (kg)	0,4
Provozní tlak (bar)	6,3
Hladina hluku L_{pA} podle ČSN EN ISO 15744 (dB(A))	70,7) ¹
Hladina výkonu L_{wA} podle ČSN EN ISO 15744 (dB(A))	81,7) ¹
Vibrace podle ČSN EN ISO 28927-12 (m/s²)	1,47) ²) ³

¹ Nejistota měření K_p, K_w - 3 dB

² Nejistota měření K - 0,8 m/s²

³ Údaj dle ČSN EN 12096

Typ	FS911-370BU
Obj. č.	6061407A
Provedení	Posuvné spouštění
Počet kmitů naprázdno (min⁻¹)	3 700 ± 10%
Upínací průměr, stopka nástroje (mm)	max. 6,5
Pracovní zdvih (mm)	9
Spotřeba vzduchu, chod naprázdno (m³/min⁻¹)	0,24 ± 10%
Světlost přívodní hadice (mm)	Js 6
Hmotnost (kg)	1,1
Provozní tlak (bar)	6,3
Hladina hluku L_{pA} podle ČSN EN ISO 15744 (dB(A))	76) ¹
Hladina výkonu L_{wA} podle ČSN EN ISO 15744 (dB(A))	87) ¹
Vibrace podle ČSN EN ISO 28927-12 (m/s²)	6,8) ²) ³

¹ Nejistota měření K_p, K_w - 3 dB

² Nejistota měření K – 2,5 m/s²

³ Údaj dle ČSN EN 12096

13 ES-Prohlášení o shodě

ES- Prohlášení o shodě podle směrnice pro strojní zařízení 2006/42/ES

Prohlašujeme, že uvedený výrobek splňuje všechna příslušná ustanovení uvedených směrnic, nařízení vlády a norem.

Výrobce a osoba pověřená sestavením technické dokumentace:

DEPRAG CZ a.s.
T.G. Masaryka 113
CZ-50781 Lázně Bělohrad

Označení PNEUMATICKÝ PILNÍK

Typ výrobku

viz etiketa

Sériové číslo

na

Rok výroby

zadní straně

Směrnice

2006/42/ES

Datum

2006-06

Nařízení vlády

č. 176/2008

Datum

2009-12

Normy

ČSN EN ISO 12100

ČSN EN ISO 11148-9

Datum

2011-06

2015-10

Lázně Bělohrad, 29.06.2023


Ing. Petr Kulhavý, Ph.D.
Technický manažer

14 Servisní místa a autorizovaní prodejci



Kontaktní osoby v České republice / Německu
i kontaktní osoby po celém světě
naleznete na naší internetové stránce

<https://www.deprag.cz>

DEPRAG

machines unlimited

DEPRAG SCHULZ GMBH u. CO. KG

Postfach 1352, D-92203 Amberg

Carl-Schulz-Platz 1, D-92224 Amberg

Service-Hotline : +49 (0) 9621 371-371
Telefon +49 (0) 9621 371-0
Internet: <https://www.deprag.com>
E-Mail: info@deprag.de


DEPRAG

machines unlimited

DEPRAG CZ a.s.

T.G. Masaryka 113

CZ-50781 Lázně Bělohrad

 +420 493 / 771 511

Fax +420 493 / 771 623

Internet: <https://www.deprag.cz>

E-Mail: info@deprag.cz