

## Návod k používání

- Původní návod k používání -

### Pneumatická bruska stacionární

GDS030-300BSV  
GDS030-450BSV

6061173A  
6061174A



#### **DODRŽUJTE VŠECHNY BEZPEČNOSTNÍ PŘEDPISY!**

Před začátkem práce si pečlivě přečtete **tento návod k používání a přiložené bezpečnostní předpisy** (č. 016000, růžová brožura) a během provozu se těmito pokyny řiďte. Tyto bezpečnostní předpisy jsou součástí návodu k použití. Předejte tento návod k používání a přiložené bezpečnostní předpisy uživateli.

## Obsah

<b>1</b>	<b>VYSVĚTLENÍ VÝSTRAŽNÝCH SYMBOLŮ</b> .....	<b>3</b>
<b>2</b>	<b>BEZPEČNOSTNÍ PŘEDPISY</b> .....	<b>4</b>
<b>3</b>	<b>ÚČEL POUŽITÍ VÝROBKU</b> .....	<b>6</b>
<b>4</b>	<b>ROZSAH DODÁVKY</b> .....	<b>6</b>
<b>5</b>	<b>MONTÁŽNÍ NÁVOD</b> .....	<b>7</b>
5.1.	Návod na vestavbu.....	7
5.2.	Instalace .....	8
5.3.	Příslušenství na zvláštní objednávku.....	9
<b>6</b>	<b>UVEDENÍ VÝROBKU DO PROVOZU</b> .....	<b>9</b>
6.1.	Upnutí nástroje (výměna kleštiny) .....	10
6.2.	Připojení / Spuštění stacionární brusky .....	10
<b>7</b>	<b>MANIPULACE S VÝROBKEM</b> .....	<b>10</b>
<b>8</b>	<b>ÚDRŽBA A OŠETŘOVÁNÍ</b> .....	<b>11</b>
8.1.	Mazací prostředky .....	11
8.2.	Díly podléhající opotřebení .....	11
8.3.	Plán údržby.....	12
<b>9</b>	<b>DEMONTÁŽ - MONTÁŽ</b> .....	<b>13</b>
9.1.	Výkresy náhradních dílů .....	14
9.2.	Rozměrový list .....	19
<b>10</b>	<b>POMOC PŘI PORUCHÁCH</b> .....	<b>20</b>
<b>11</b>	<b>ODSTAVENÍ Z PROVOZU A SKLADOVÁNÍ</b> .....	<b>20</b>
<b>12</b>	<b>TECHNICKÁ DATA</b> .....	<b>21</b>
<b>13</b>	<b>ES – PROHLÁŠENÍ O ZABUDOVÁNÍ</b> .....	<b>22</b>
<b>14</b>	<b>SERVISNÍ MÍSTA A AUTORIZOVANÍ PRODEJCI</b> .....	<b>23</b>

## Seznam obrázků

Obrázek 1-	Upínací délka .....	6
Obrázek 2 –	Pneumatické schéma .....	9

# 1 Vysvětlení výstražných symbolů

V technické dokumentaci (bezpečnostní předpisy, návod k použití atd.) použité výstražné symboly mají následující význam:



## NEBEZPEČÍ

Upozorňuje na **bezprostřední nebezpečí**, které může způsobit vážné poranění osob nebo smrt, pokud mu nebude zabráněno.



## VAROVÁNÍ

Upozorňuje na **hrozící nebezpečí**, které může způsobit vážné poranění osob nebo smrt, pokud mu nebude zabráněno.



## UPOZORNĚNÍ

Upozorňuje na **nebezpečí nebo na nebezpečný pracovní postup**, který může vést k poranění osob nebo k poškození majetku, pokud mu nebude zabráněno.



## RIZIKO

Upozorňuje na **možné nebezpečí**, které může vést k poškození výrobku nebo jeho okolí, pokud mu nebude zabráněno.



## DŮLEŽITÉ

Označuje pokyny k použití a jiné obzvláště užitečné informace.

Použité symboly nemohou nahradit text bezpečnostního pokynu. Proto je nutné si text vždy důkladně přečíst. V některých případech se k signálním slovům používají jiné symboly.

## 2 Bezpečnostní předpisy

Viz rovněž brožura bezpečnostní předpisy č. 016000 (růžová).



### VAROVÁNÍ

#### Vážné poranění způsobené zlomením nástroje.

Zkontrolujte, zda jsou dovolené otáčky nástroje (brousící tělísko, fréza, tvrdokovová fréza) stejné nebo vyšší než otáčky uváděné na štítku výrobku. Nesmí být překročeny dovolené otáčky.



### VAROVÁNÍ

#### Vážná poranění, která mohou způsobit až smrt!

Před výměnou nebo montáží nástroje i jiného příslušenství odpojte výrobek od přívodu stlačeného vzduchu.



### UPOZORNĚNÍ

#### Poranění prstů a rukou způsobené vtažením.

Při nošení rukavic (např. pogumovaných nebo zesílených) dbejte na to, aby se nezachytily.

Udržujte ruce v bezpečné vzdálenosti od otáčejícího se vřetena a upnutého nástroje.



Používejte výhradně nárazu odolné ochranné brýle (podle ČSN EN 166 stupeň B) a ochranu sluchu (podle ČSN EN 458).



Doporučujeme používat těsně přiléhavé, vhodné ochranné rukavice (podle ČSN EN 388) a ochranné oblečení.



EN 149+A1  
EN 405+A1  
EN 1827+A1



EN 140



EN 136

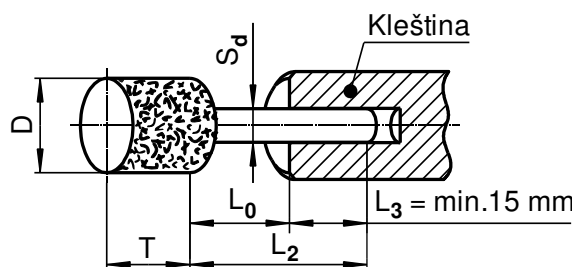
Vdechování brusného prachu vzniklého z obrobku a/nebo nástroje může vést k poškození plic a/nebo jinému poškození.

Používejte ochranu dýchacích cest odpovídající znečištění pracovního prostředí.

- Používejte pouze dovolené nástroje s vhodným průměrem stopky. Nevhodné nástroje by mohly způsobit vznik nadměrného množství brusných částic, prachu, vibrací a hluku.
- Před použitím brusky zkontrolujte brusné tělísko, zda není poškozené. Nepoužívejte nějakým způsobem poškozená brusná tělíška.
- Brusná tělíška musí být pečlivě uskladněna a používána podle pokynů výrobce.
- Používejte pouze brusné nástroje, které odpovídají nejvyšším bezpečnostním normám. Tyto výrobky jsou většinou označeny číslem EN-normy a/nebo značkou  $\circ\overline{S}^A$
- Nikdy nepoužívejte brusné nástroje s prošlým datem spotřeby.
- Mezi průměrem stopky nástroje a kleštinou nesmí být chybné slícování.
- Při upínání nástrojů nikdy nepoužívejte násilí.
- Nikdy neodstraňujte z brusky namontované ochranné kryty a zabezpečte jejich řádný stav a umístění, předtím, než brusku spustíte. Ochranné kryty by měly být nastaveny tak, aby jiskry či brusný prach odletovaly směrem od těla.
- Brusné nástroje by měly být skladovány tak, aby bylo zabráněno jejich mechanickému poškození působením vlhka, mrazu a vysokými teplotními výkyvy.
- Opotřebované brusné nástroje by měly být zlikvidovány, aby se zabránilo jejich opětovnému použití.
- Zajistěte, aby se používaly pouze vhodné upínací příruby a byly v dobrém mechanickém stavu a bez cizích těles, jako např. oděrky z broušení apod.
- Tam kde je předem stanoveno, používejte proložky mezi brusným tělískem a upínací přírubou.
- Upínací příruby neutahujte násilím.
- Udržujte upevňovací příruby a brusné talíře v dobrém mechanickém stavu a v případě opotřebování nebo deformace je vyměňte.
- Pro broušení používejte výhradně určenou plochu brousícího nástroje. Pro broušení nepoužívejte kraj brusného pásu, pokud je to možné, používejte střed pásu.
- Brusné pásy, které se nepoužívají, by měly být napnuty.
- K tomu, aby bylo dosaženo efektivního výkonu brousícího nástroje, zamezte jeho zablokování a nerovnoměrnému opotřebování. Pokud je nezbytné, provádějte pravidelně orovnávaní.
- Brusku spouštějte pouze tehdy, pokud se obráběná součást nedotýká brusného nástroje.
- Před spuštěním brusky zkontrolujte správné upnutí brousícího nástroje. Nechte brusku na zkoušku běžet v zajištěné poloze po dobu 30 s bez zatížení. Přitom držte brusku tak, aby Vás v případě zlomení nástroje nezasáhly úlomky. Pokud pocítíte výrazné vibrace nebo zjistíte jiná poškození ihned brusku vypněte a poté zjistěte příčinu.
- Při obrábění nadržte obrobek nebo brusku příliš pevně a příliš netlačte na brousící nástroj.
- Nezapomínejte na to, že brousící nástroje mohou být během broušení kontaminovány.
- Po vypnutí může ještě dobíhat nástroj. Brusku odložte do zajištěné polohy a vyčkejte, dokud se nezastaví.
- Upozorňujeme provozovatele strojního zařízení na vystavení obsluhy vibracím a hluku.

- Je nutné vzít na vědomí, že nejvyšší přípustná pracovní rychlost malých brusných tělísek při větší upínací délce mezi kleštinou a nástrojem musí být snížena (vyložení nástroje  $L_0$ ). Musí být dodrženy údaje dané výrobcem brusných tělísek nebo tvrdokovových fréz, i norma ČSN EN 12413. Musí být zajištěno dodržení minimální upínací délky  $L_3 \geq 15$  mm (viz obrázek „Upínací délka“).

D	=	vnější průměr nástroje
$L_0$	=	vyložení nástroje
$S_d$	=	průměr stopky
$L_2$	=	délka stopky
$L_3$	=	upínací délka
T	=	délka brusného tělíska



Maximální vyložení nástroje  $L_0$  – 10mm

**Obrázek 1- Upínací délka**

### 3 Účel použití výrobku

Brusky s kleštinou se používají ve spojení s brusnými tělísky a frézami k obrábění plastů a kovů např. ve slévárnách, nástrojárnách nebo v oblasti jemné mechaniky k odjehlování, zalešťování svarových spojů nebo k obrábění odlitků.

Výrobek je určen pouze pro stacionární použití a pro smontování s jiným zařízením.

Nesmí být používány rozbrušovací kotouče a rotační nožové nástroje.

Technická data, jakož i údaje k dovoleným podmínkám naleznete v tomto návodu k používání. **Veškeré uváděné údaje musí být bezpodmínečně dodržovány.**



#### **VAROVÁNÍ**

Výrobek nemůže být používán v prostředí s nebezpečím výbuchu a není izolován proti kontaktu s elektrickým vedením.

### 4 Rozsah dodávky

Zkontrolujte dodávku, zda je kompletní a nepoškozená.

Množství	Označení	Obj. č.
1	Návod k používání	015181
1	Bezpečnostní předpisy - brožura	016000
1	Pneumatická bruska stacionární	6061173A; 6061174A
1	Klíč maticový 11	805491
1	Klíč 6/9	830649
1	Kleština Ø 6 mm	830648

## 5 Montážní návod



### VAROVÁNÍ

**Stlačený vzduch může způsobit vážná poranění.**

Před začátkem všech prací (např. montáž, instalace a údržba) odpojte výrobek od přívodu stlačeného vzduchu/přívodu energie.

### 5.1. Návod na vestavbu

Při vestavbě výrobku je nutné dodržovat následující body:

- Výrobek zamontujte podle *rozměrového listu*.
- Montážní poloha výrobku je libovolná.
- Používejte upínací prvky v požadovaných velikostech.
- Pro vestavbu výrobku používejte stávající upínací prvky.
- Doporučujeme, výrobek upnout do vhodných čelistí (rozsah upínání → *rozměrový list*).
- Zamezte deformaci částí tělesa (např. při použití hranolu).
- Se všemi otáčivými díly nakládejte obzvláště opatrně.

## 5.2. Instalace

- Před připojením výrobku profoukněte přívod vzduchu a hadici malým tlakem, aby byly odstraněny nečistoty. Použijte ochranné brýle!
- Dbejte na to, aby v celém přívodu vzduchu byla zachována minimální světlost (→ kapitola *Technická data*) a aby v přívodu vzduchu nebyla zúžená nebo zalomená místa.
- Je-li délka hadice větší než 2 m, měla by být použita hadice s nejbližší větší velikostí světlosti, aby bylo zabráněno snížení výkonu.
- Tento pneumatický výrobek lze provozovat pouze s přimazáváním vzduchu. Optimálního výkonu dosáhnete při dávkování oleje 1 – 2 kapky na 1 m<sup>3</sup> spotřeby vzduchu.
- Přívod vzduchu musí být filtrovaný.
- Jednotku údržby, ventily, tlumiče hluku volte dle spotřeby vzduchu výrobku (→ kapitola *Technická data*). Průřezy přívodního vedení stanovte tak, aby pokles tlaku z jednotky údržby až po výrobek byl pod 0,5 baru.
- Používejte pouze výrobcem schválené mazací prostředky (→ Kapitola "Mazací prostředky").
- Zkontrolujte provozní tlak na místě odběru. S pomocí regulačního ventilu musí být provozní tlak nastaven na max. 6,3 baru. Vyšší provozní tlak než 6,3 baru vede ke zvýšenému opotřebení. Příliš nízký tlak vede ke snížení výkonu.
- Výrobek připojte následovně:

pro normální provoz s přimazáváním na jednotku údržby, která se skládá z filtru s odlučovačem vody, regulačního ventilu tlaku vzduchu a olejovače.

Spotřeba vzduchu	Připojovací závit	Obj. č. Regulátor s filtrací a olejovačem
0,35 m <sup>3</sup> /min	G 1/4"	6060870A
0,7 m <sup>3</sup> /min	G 3/8"	6060871A
1,5 m <sup>3</sup> /min	G 1/2"	6060872A
13 m <sup>3</sup> /min	G 1"	6074529

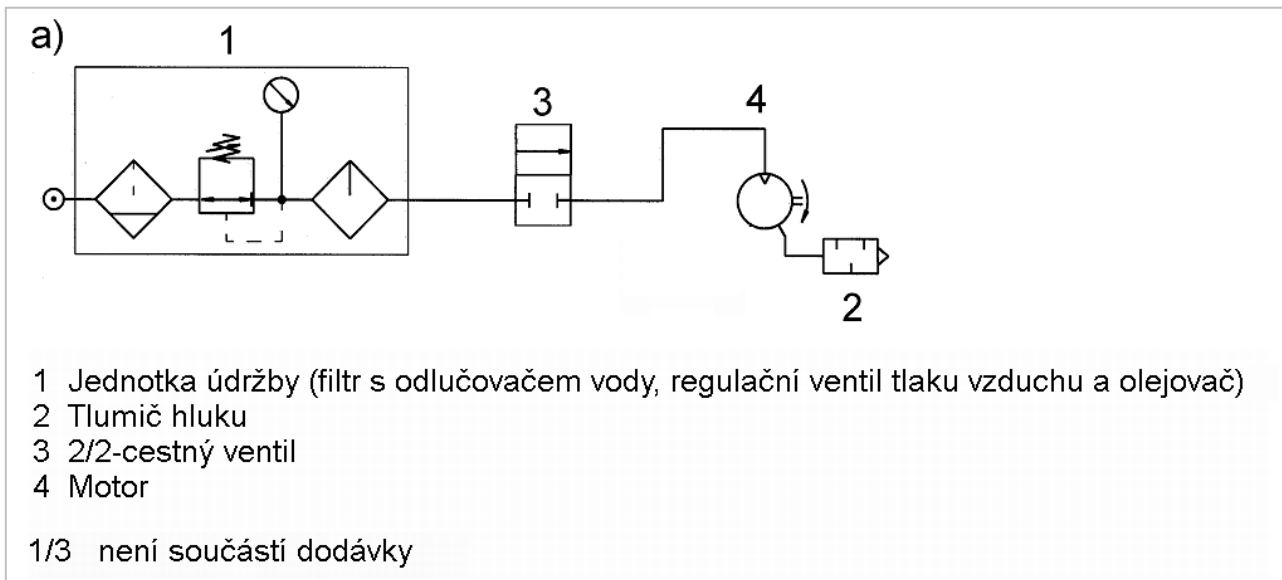
Hodnoty průtoku vzduchu jsou uvedeny při maximální tlakové ztrátě 0,5 baru.

- Standardní filtrační schopnost jednotek pro úpravu vzduchu je 25μm, pokud je požadována vyšší kvalita vzduchu, použijte vložku filtru s vyšší filtrační schopností.

Se zřetelem na kvalitu tlaku vzduchu podle ISO 8573-1:2010 doporučujeme:

	Třída	Zbytky prachu		Zbytky vody		Zbytkový obsah oleje mg/m <sup>3</sup>
		velikost částic μm	max. koncentrace mg/m <sup>3</sup>	max. koncentrace g/m <sup>3</sup>	rosný bod °C	
S přimazáváním	-/4/4	25	10	6	+3	5





**Obrázek 2 – Pneumatické schéma**

### 5.3. Příslušenství na zvláštní objednávku

Označení	Obj. č.
Kleština $\varnothing$ 1/8"	830651
Kleština $\varnothing$ 3/16"	830652
Kleština $\varnothing$ 1/4"	830653
Kleština $\varnothing$ 3 mm	830650
Kleština $\varnothing$ 4 mm	830702
Kleština $\varnothing$ 5 mm	830703

Další průměry kleštin Vám rádi nabídneme na poptávku.

## 6 Uvedení výrobku do provozu



### VAROVÁNÍ

**Nevhodný, resp. povolující se nástroj může způsobit vážná poranění odletujícími úlomky.**

Používejte pouze dovolené nástroje.

Před spuštěním zkontrolujte správné a bezpečné upevnění nástroje.

Uvedení do provozu provádějte podle následujících kroků:

1. Zastrčte nástroj téměř na doraz do kleštiny a upevněte ( $\rightarrow$  *Upnutí nástroje / výměna kleštiny*).



### DŮLEŽITÉ

Při výběru tvaru a průměru frézky dávejte pozor na to, aby byl rádius obrobku v otvorech a rozích vždy větší než rádius frézky, neboť se jinak může frézka zadřít a vylomit.

2. Připojte brusku k přívodu stlačeného vzduchu ( $\rightarrow$  *Připojení*).
3. Výrobek spusťte ( $\rightarrow$  *Spuštění*).

## 6.1. Upnutí nástroje (výměna kleštiny)



### UPOZORNĚNÍ

V případě chybné montáže se může kleština vzpříčit ve vřetenu (nebezpečí poranění).

Při montáži postupujte přesně podle pokynů.

1. Odšroubujte ze vřetena kleštinu 830648 (SW 9, pravý závit).
2. Našroubujte kleštinu 830648 na vřeteno.

Kleština se závitem	Závit „X“	Doporučený utahovací moment (Nm)
	X = M6 x 0,75 (LH)	cca 3,5
	X = M8 x 0,75 (LH)	cca 8
	X = M9 x 1 (LH)	cca 9
	X = M12 x 1 (LH)	cca 11

**Tabulka 1 – Utahovací momenty**

## 6.2. Připojení / Spuštění stacionární brusky

- Připojte stacionární brusku na 2/2-cestný ventil (→ Obrázek „Pneumatické schéma“).
- Otevřete uzavírací ventil přívodu vzduchu (provozní tlak 6,3 baru).
- Výrobek se spouští vzdáleným spouštěním.



### SMĚR OTÁČENÍ

Směr otáčení je na výrobku vyznačen šipkou.

## 7 Manipulace s výrobkem

Výrobek používejte pouze v souladu s bezpečnostními pokyny a předpisy o údržbě.

Při práci výrobek nepřetěžujte. Vysoké otáčky s malým přítlakem jsou lepší než nízké otáčky s vysokou přítlakovou silou.

Výrobek držte tak, aby se kleština ani vřeteno nedotýkaly obrobku. Tímto způsobem zabráníte zbytečnému opotřebení výše uvedených součástí a kuličkových ložisek.

Při frézování (broušení) v dutinách a drážkách nepatrně pohybujte nástrojem tam a zpět.

## 8 Údržba a ošetřování

Chybná demontáž/montáž může vést k nebezpečí poranění obsluhy a k poškození výrobku. Demontáž a montáž výrobku může provádět pouze firma DEPRAG nebo vyškolení odborníci.



### ČTĚTE BEZPEČNOSTNÍ PŘEDPISY!

Přečtěte si brožuru Bezpečnostní předpisy 016000 a dodržujte nařízení, uvedená v kapitole „Údržba a ošetřování“.

### 8.1. Mazací prostředky

Používejte pouze výrobcem povolené mazací prostředky.

Doporučené mazací prostředky pro...	Mazání vzduchu
	Označení/Obj. č.
Standardní použití	Speciální olej „DEPRAGOL INDUSTRIAL“ 1 litr / 6074291 5 litrů / 6074880

### 8.2. Díly podléhající opotřebení

Množství	Označení	Obj. č.
4	Lamela	6012891
3	Lamela	6012888

Obecně doporučujeme výměnu O-kroužků a pružin.

### 8.3. Plán údržby

**První údržba by měla být provedena po 500 provozních hodinách.** Ve většině případů může být interval údržby prodloužen. Za nepříznivých podmínek použití se interval může zkrátit.



#### DŮLEŽITÉ

Přizpůsobte interval údržby individuálně podle vzhledu a opotřebení výrobku na daný případ použití.

#### Výrobek

	Prováděné práce	Cykly	Poznámka
1.	Kontrola výrobku na vnější poškození	Před začátkem práce	Poškozené hadice nebo součásti vyměňte
2.	Kontrola hlučnosti a/nebo zvětšení vůle ložiska	Pravidelně	
3.	Kontrola, čištění a mazání (jednosměnný provoz)	Po 500 provozních hodinách/ nejpozději po 6 měsících	Kontrola, popř. výměna dílů podléhajících opotřebení Vyčistit části motoru a převodovky
4.	Vyčistit části motoru	Před montáží	Použít odmašťovač, např. HAKU 1025-810-1.
5.	Výměna tlumiče hluku	Nejpozději po 1000 provozních hodinách	Dle kvality vzduchu a případu použití se tento interval příslušně zkracuje
6.	Kontrola hodnoty otáček a vibrací	Po montáži	Důležité: Před zkušebním chodem odmastěte kleštinu (je-li použita)

Při poruchách doporučujeme zaslat výrobek do opravy.

#### Údržbová jednotka a napojení vzduchu

	Prováděné práce	Cykly	Poznámka
1.	Kontrola stavu oleje v olejovači a popř. doplnění, event. oprava nastavení olejovače	Denně	Doporučený olej → kapitola <i>Mazací prostředky</i>
2.	Vyčistit filtr, jednotku údržby, vypustit kondenzát a popř. obnovit	Pravidelně	Použít odmašťovač, např. HAKU 1025-810-1.
3.	Kontrola stavu tlakové hadice a těsnosti spon na jejich koncích	Pravidelně	

## 9 Demontáž - Montáž

(→ Výkres/y náhradních dílů)



### **VAROVÁNÍ**

**Výrobek se může spustit. Nebezpečí vážného poranění.**

Odpojte výrobek od přívodu stlačeného vzduchu.



### **UPOZORNĚNÍ**

**Chybná demontáž/montáž může vést k nebezpečí poranění obsluhy nebo k poškození výrobku.**

Demontáž a montáž může provádět pouze firma DEPRAG nebo proškolení zaměstnanci.



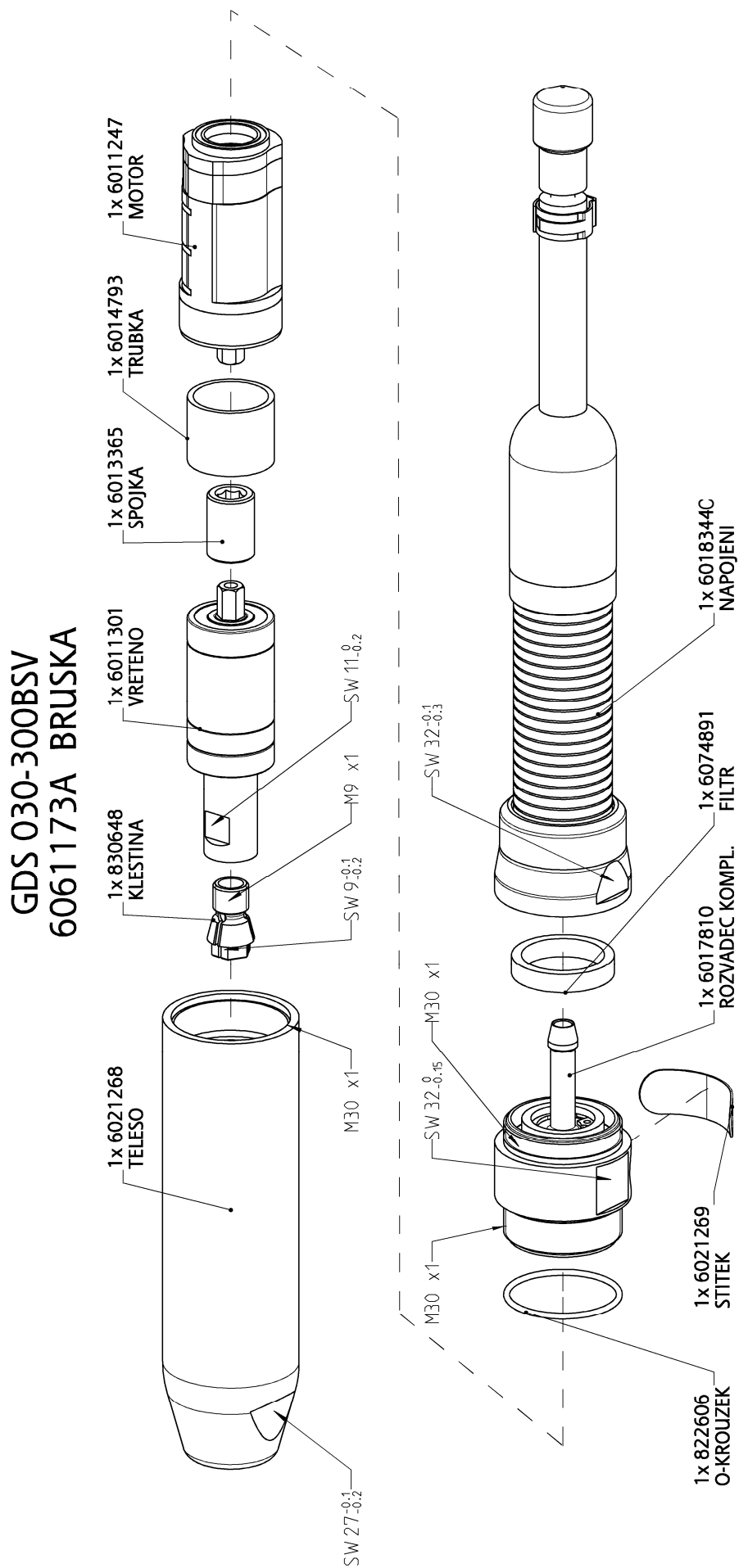
### **RIZIKO**

Při demontáži se mohou díly ztratit nebo může dojít k jejich poškození.

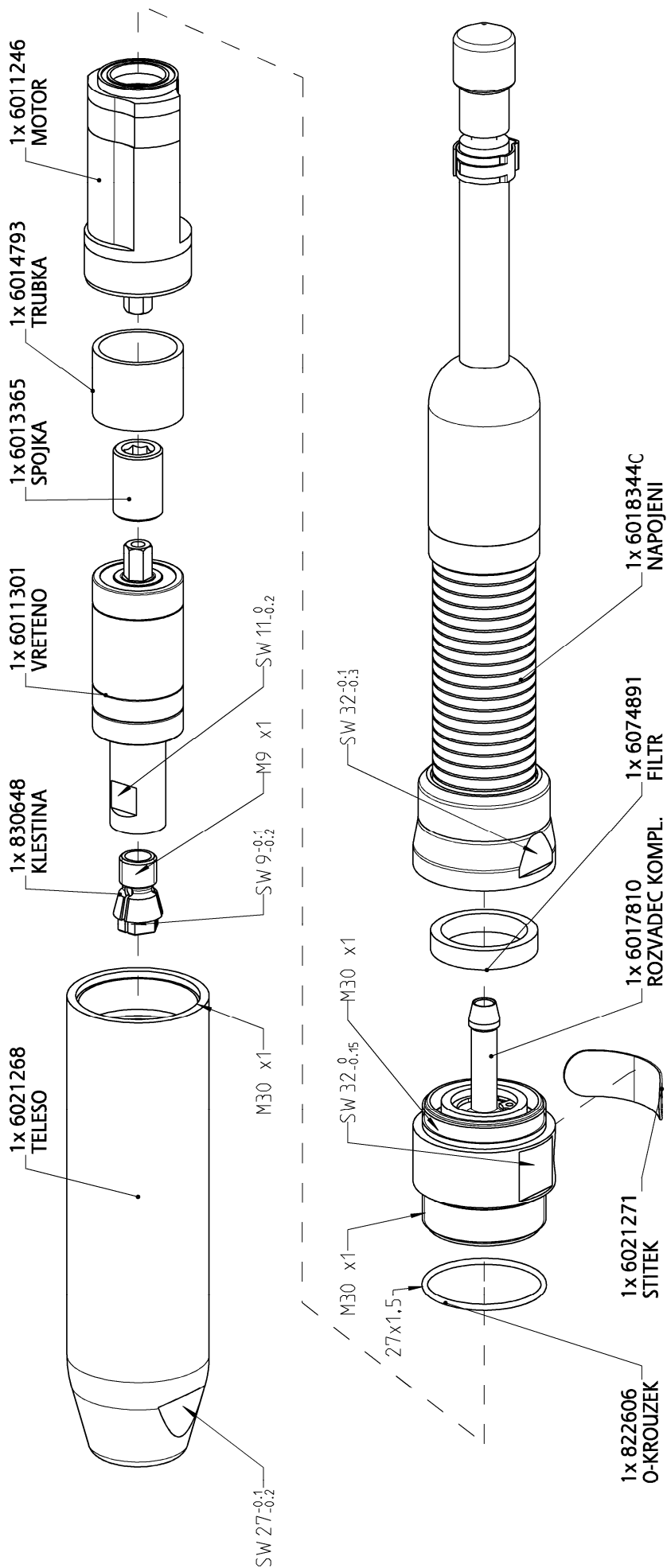
Provádějte demontáž výrobku pouze na pracovním stole.

Zašlete výrobek k demontáži a montáži do firmy DEPRAG.

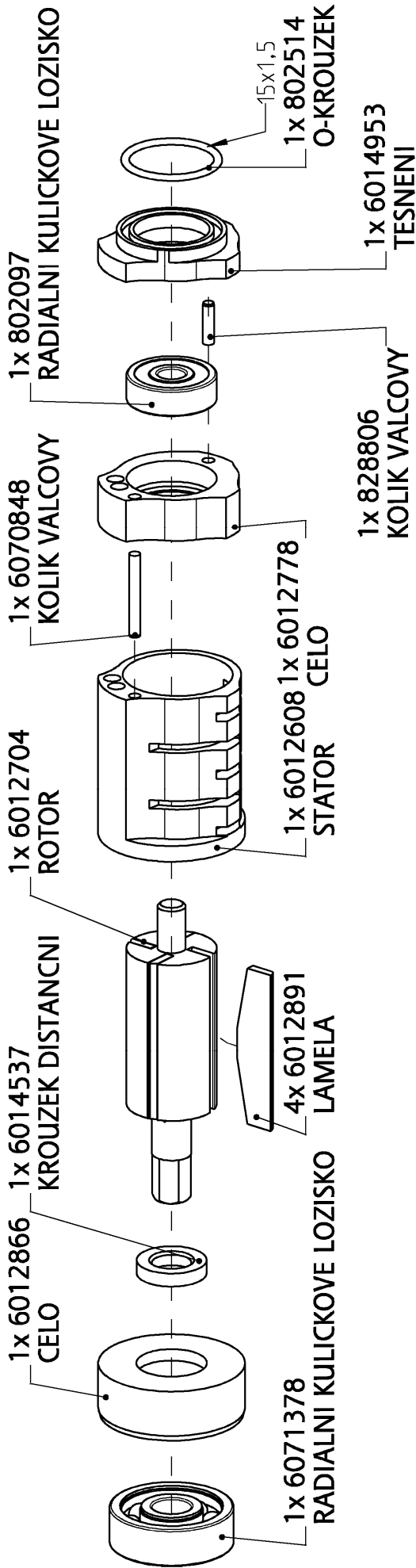
## 9.1. Výkresy náhradních dílů



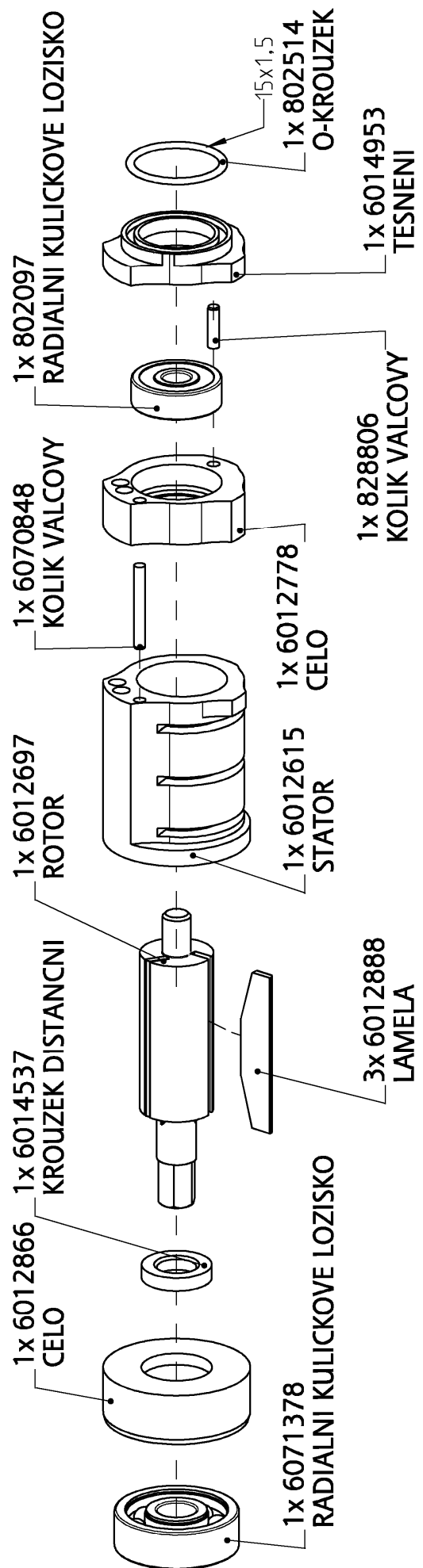
**GDS 030-450BSV  
6061174A BRUSKA**



# 6011247 MOTOR

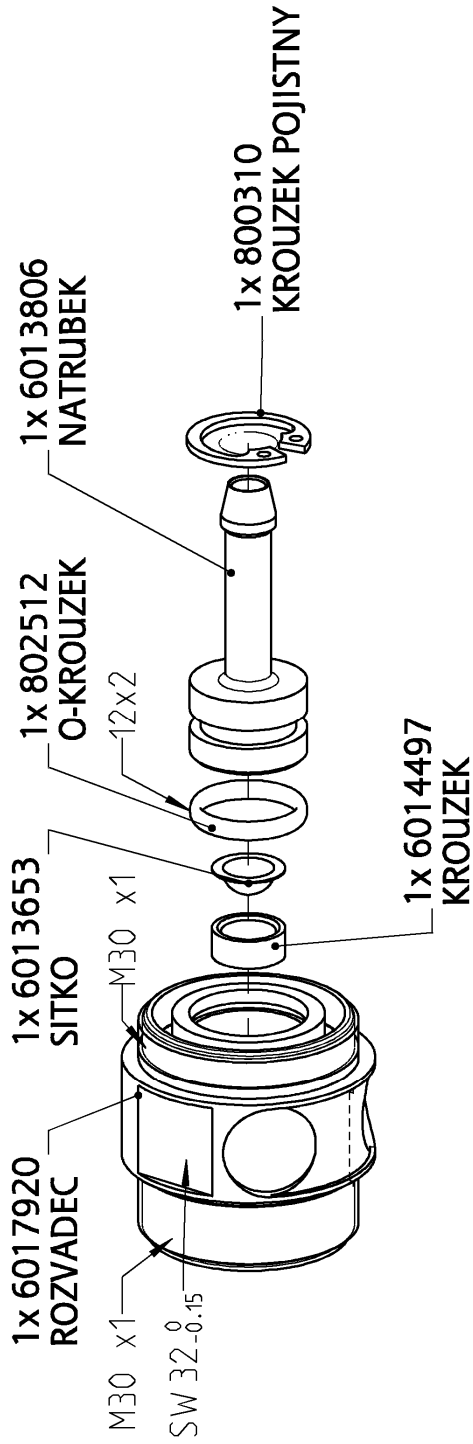


# 6011246 MOTOR

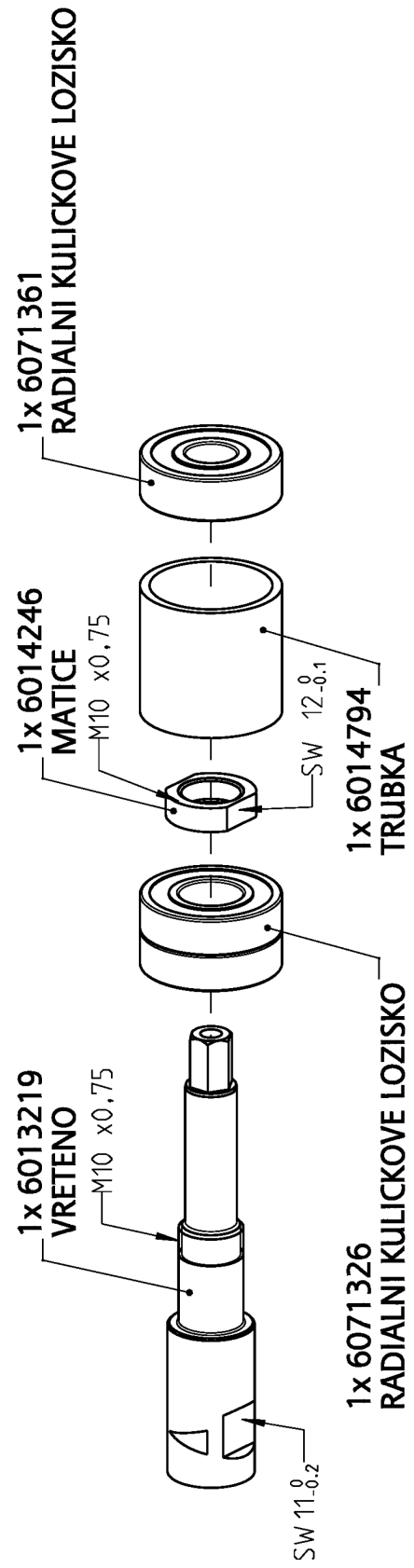




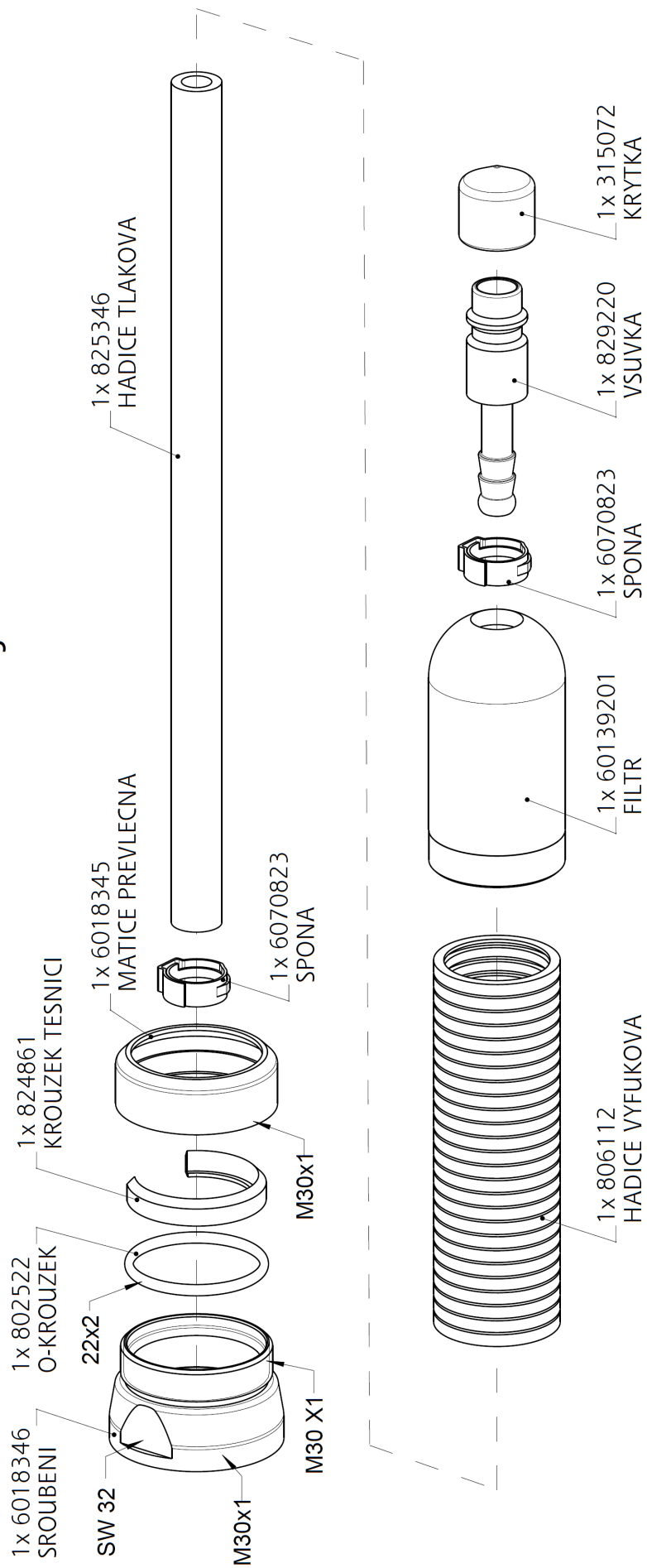
## 6017810 ROZVADEC KOMPL.



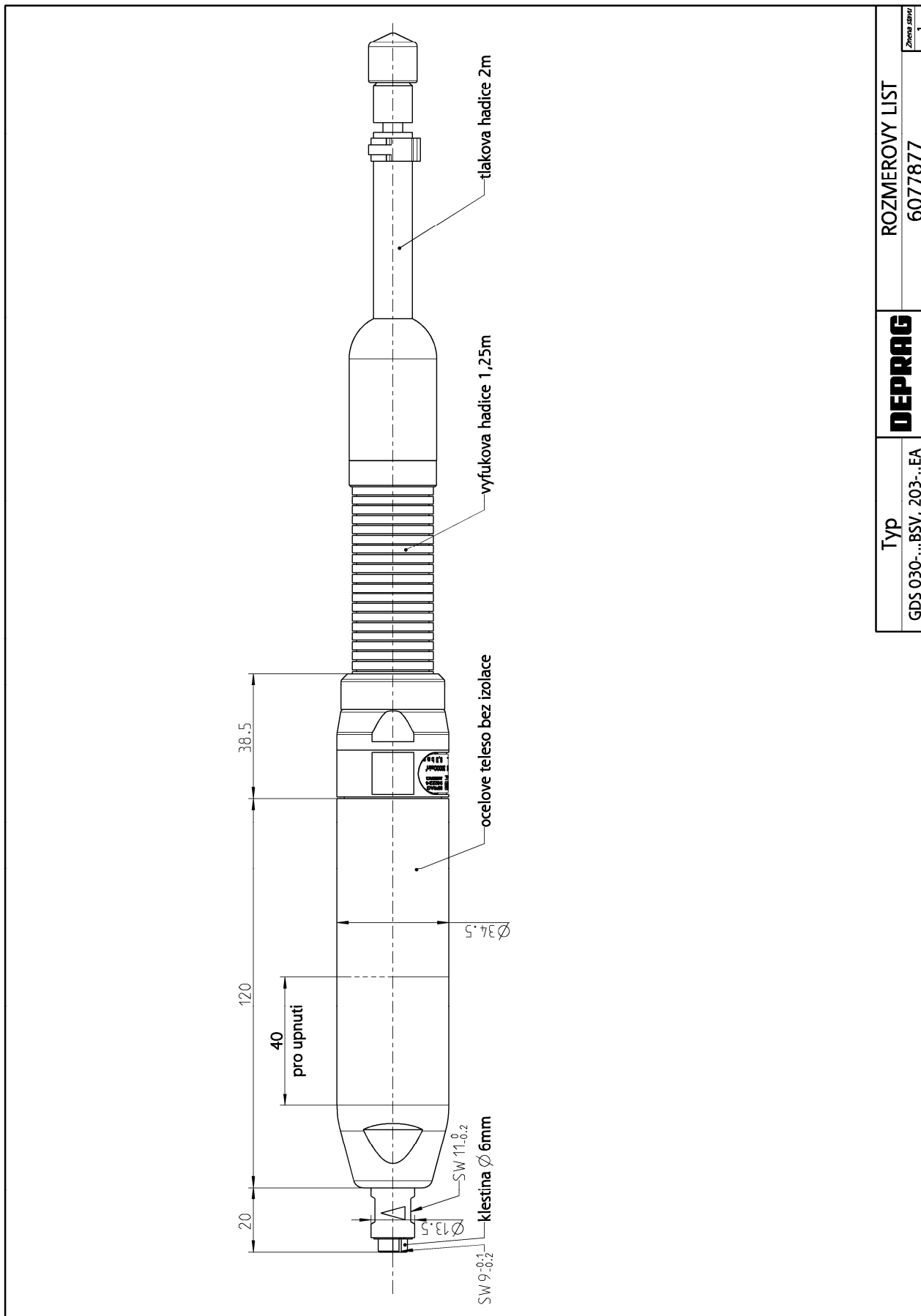
## 6011301 VRETENO



## 6018344C NAPOJENI



## 9.2. Rozměrový list



### 9.3. Pomoc při poruchách

V následující tabulce jsou uvedeny možné poruchy a jejich příčiny:

Porucha	Příčina	Odstranění poruchy
Výrobek nelze spustit	Není tlak vzduchu, uzavřený uzavírací ventil	Otevřít uzavírací ventil
	Opotřebované nebo zadírající se lamely	Vyměnit lamely (→ kapitola <i>Demontáž– montáž</i> )
Nedostatečný výkon	Příliš malý provozní tlak	Dodržujte provozní tlak (podle kapitoly - <i>Technická data</i> ) pro max. výkon
	Zúžené místo v přívodu vzduchu	Odstranit zúžení
	Příliš malá světlost hadice	Použít předepsanou světlost hadice
	Opotřebované lamely	Vyměnit lamely
	Znečištěný tlumič hluku nebo sítko	Vyměnit tlumič hluku nebo sítko
	Nesprávné mazání	Nastavit předepsanou kvalitu stlačeného vzduchu
Motor běží, ale vřeteno stojí	Opotřebovaná spojka (je-li použita)	Vyměnit spojku
Výrobek nelze vypnout	Opotřebovaný O-kroužek ve ventilu (je-li použit)	Vyměnit O-kroužek

V případě potřeby Vás prosíme o zaslání brusky do opravy.

## 10 Odstavení z provozu a skladování

Odstavení z provozu provádějte dle následujících kroků:

	Činnosti
1.	Vypněte přívod vzduchu.
2.	Výrobek odpojte od přívodu stlačeného vzduchu.
3.	Vstupní kanály výrobku profoukněte čistým, suchým vzduchem pod malým tlakem.
4.	Nakapejte několik kapek oleje do vstupního kanálu, výrobek opět připojte na přívod stlačeného vzduchu a pod malým tlakem nechte krátce běžet.
5.	Výrobek opět odpojte od přívodu stlačeného vzduchu.
6.	Uzavřete napojení.

Výrobek je nyní možné uskladnit do příštího upotřebení.

Pro skladování nástrojů doporučujeme následující:

- Brusiva na podkladech by měla být skladována při 18-22°C a 45-65% relativní vlhkosti vzduchu.
- Brusné pásy by měly být skladovány na tyči nebo háku o průměru min. 50 mm.



#### ČTĚTE BEZPEČNOSTNÍ PŘEDPISY

Přečtěte si brožuru Bezpečnostní předpisy 016000 a dodržujte nařízení, uvedená v kapitole „Skladování“).

## 11 Technická data

Typ	GDS030-300BSV	GDS030-450BSV
Obj. č.	6061173A	6061174A
Směr otáčení	pravotočivý	
Provedení	s kleštinou	
Spouštění	vzdálené spouštění	
Výkon (kW)	0,3	
Otáčky, chod naprázdno (min <sup>-1</sup> )	30 000	45 000
Spotřeba vzduchu, chod naprázdno (m <sup>3</sup> /min)	0,45	
Spotřeba vzduchu, při max. zatížení (m <sup>3</sup> /min)	0,45	
Hmotnost, bez hadic (kg)	0,7	
Světlost hadice (mm)	Js 6	
Délka přívodní/výfukové hadice (m)	2 / 1,25	
Provozní tlak (bar)	6,3	
Maximální průměr brousícího tělíska (mm)	20	
Maximální průměr tvrdokovové frézy (mm)	6	
Maximální průměr lamelového kotouče (mm)	25	15
Hladina akustického tlaku L <sub>pA</sub> , (dB) stanoveno dle ČSN EN ISO 15744	78,0) <sup>1</sup>	79,0) <sup>1</sup>
Hladina akustického výkonu, L <sub>WA</sub> , (dB) stanoveno dle ČSN EN ISO 15744	89,0) <sup>1</sup>	90,0) <sup>1</sup>

)<sup>1</sup> Nejistota měření K<sub>p</sub>, K<sub>w</sub> - 3 dB

## 12 ES – prohlášení o zabudování

### ES-Prohlášení o zabudování neúplného strojního zařízení ve smyslu ES-směrnice 2006/42/ES, příloha IIB

Jako výrobce neúplného strojního zařízení prohlašujeme, že:

- uvedený výrobek odpovídá níže uvedeným požadavkům směrnice 2006/42/ES, případně dalším směrnícím a normám.
- byla vypracována příslušná technická dokumentace podle přílohy VII část B.
- bude tato příslušná technická dokumentace podle přílohy VII část B a na základě odůvodněné žádosti vnitrostátních orgánů předložena v tištěné formě nebo elektronicky (pdf).

### Výrobce a osoba pověřená sestavením technické dokumentace

DEPRAG CZ a.s.  
T. G. Masaryka 113  
CZ-50781 Lázně Bělohrad

**Označení** PNEUMATICKÁ BRUSKA STACIONÁRNÍ

**Výrobek - typ**

**viz etiketa**

**Sériové číslo**

**na**

**Rok výroby**

**zadní straně**

**Směrnice**

2006/42/ES

**Datum**

2006-06

**Nařízení vlády**

č. 176/2008

**Datum**

2009-12

**Normy**

ČSN EN ISO 12100

**Datum**

2011-06

Toto neúplné strojní zařízení nesmí být uvedeno do provozu, dokud nebude vydáno prohlášení o shodě úplného strojního zařízení, do něhož má být zabudováno v souladu s ustanovením směrnice 2006/42/ES.

Lázně Bělohrad, 19.06.2023

  
Ing. Petr Kulhavý, Ph.D.  
Technický manažer

## 13 Servisní místa a autorizovaní prodejci



Kontaktní osoby v České republice / Německu  
i kontaktní osoby po celém světě  
naleznete na naší internetové stránce

<https://www.deprag.cz>

# DEPRAG

machines unlimited

**DEPRAG SCHULZ GMBH u. CO. KG**

Postfach 1352, D-92203 Amberg

Carl-Schulz-Platz 1, D-92224 Amberg

Service-Hotline : +49 (0) 9621 371-371  
Telefon +49 (0) 9621 371-0  
Internet: <https://www.deprag.com>  
E-Mail: [info@deprag.de](mailto:info@deprag.de)


# DEPRAG

machines unlimited

**DEPRAG CZ a.s.**

T.G. Masaryka 113

CZ-50781 Lázně Bělohrad

 +420 493 / 771 511

Fax +420 493 / 771 623

Internet: <https://www.deprag.cz>

E-Mail: [info@deprag.cz](mailto:info@deprag.cz)