

## Návod k používání

- Původní návod k používání -

### Pneumatická leštička

PA070-060BYI

6061047A

PA070-060BYLI

6061047B



#### **DODRŽUJTE VŠECHNY BEZPEČNOSTNÍ PŘEDPISY!**

Před začátkem práce si pečlivě přečtěte **tento návod k používání a přiložené bezpečnostní předpisy** (č. 016000, růžová brožura) a během provozu se těmito pokyny řiďte.

Předejte tento návod k používání a přiložené bezpečnostní předpisy uživateli.

## Obsah

<b>1</b>	<b>VYSVĚTLENÍ VÝSTRAŽNÝCH SYMBOLŮ</b>	<b>3</b>
<b>2</b>	<b>BEZPEČNOSTNÍ PŘEDPISY</b>	<b>4</b>
<b>3</b>	<b>ÚČEL POUŽITÍ VÝROBKU</b>	<b>6</b>
<b>4</b>	<b>ROZSAH DODÁVKY</b>	<b>6</b>
<b>5</b>	<b>INSTALACE</b>	<b>7</b>
5.1	Příslušenství na zvláštní objednávku	8
<b>6</b>	<b>UVEDENÍ DO PROVOZU</b>	<b>8</b>
6.1	Kontrolní seznam	8
6.2	Upnutí a výměna nástroje	9
6.3	Připojení/spuštění leštičky	9
<b>7</b>	<b>MANIPULACE S VÝROBKEM</b>	<b>10</b>
7.1	Nastavení přidavné rukojeti	10
<b>8</b>	<b>ÚDRŽBA A OŠETŘOVÁNÍ</b>	<b>10</b>
8.1	Mazací prostředky	10
8.2	Plán údržby	11
8.3	Díly podléhající opotřebení	12
<b>9</b>	<b>DEMONTÁŽ – MONTÁŽ</b>	<b>12</b>
9.1	Montážní nástroje na zvláštní objednávku	12
9.2	Výkresy náhradních dílů	13
9.3	Rozměrový list	21
<b>10</b>	<b>POMOC PŘI PORUCHÁCH</b>	<b>22</b>
<b>11</b>	<b>ODSTAVENÍ Z PROVOZU A SKLADOVÁNÍ</b>	<b>23</b>
<b>12</b>	<b>TECHNICKÁ DATA</b>	<b>24</b>
<b>13</b>	<b>ES-PROHLÁŠENÍ O SHODĚ</b>	<b>25</b>
<b>14</b>	<b>SERVISNÍ MÍSTA A AUTORIZOVANÍ PRODEJCI</b>	<b>26</b>

# 1 Vysvětlení výstražných symbolů

V technické dokumentaci (bezpečnostní předpisy, návod k použití atd.) použité výstražné symboly mají následující význam:



## NEBEZPEČÍ

Upozorňuje na **bezprostřední nebezpečí**, které může způsobit vážné poranění osob nebo smrt, pokud mu nebude zabráněno.



## VAROVÁNÍ

Upozorňuje na **hrozící nebezpečí**, které může způsobit vážné poranění osob nebo smrt, pokud mu nebude zabráněno.



## UPOZORNĚNÍ

Upozorňuje na **nebezpečí nebo na nebezpečný pracovní postup**, který může vést k poranění osob nebo k poškození majetku, pokud mu nebude zabráněno.



## RIZIKO

Upozorňuje na **možné nebezpečí**, které může vést k poškození výrobku nebo jeho okolí, pokud mu nebude zabráněno.



## DŮLEŽITÉ

Označuje pokyny k použití a jiné obzvláště užitečné informace.

Použité symboly nemohou nahradit text bezpečnostního pokynu. Proto je nutné si text vždy důkladně přečíst. V některých případech se k signálním slovům používají jiné symboly.

## 2 Bezpečnostní předpisy

Viz rovněž brožura bezpečnostní předpisy č. 016000 (růžová).



### VAROVÁNÍ

#### Vážné poranění způsobené zlomením nástroje.

Zkontrolujte, zda nejsou dovolené otáčky nástroje (opěrný kotouč, fibrový kotouč, brusné pásy, atd.) stejné nebo vyšší, než otáčky uváděné na štítku výrobku.

Nesmí být překročeny dovolené otáčky. Používejte pouze opěrné kotouče, na kterých jsou uvedeny otáčky.



### VAROVÁNÍ

#### Vážná poranění, která mohou způsobit až smrt!

V případě výměny resp. montáže nástroje nebo jiného příslušenství odpojte výrobek od přívodu stlačeného vzduchu.



### UPOZORNĚNÍ

#### Poranění prstů a rukou způsobené vtažením.

Při nošení rukavic (např. pogumovaných nebo zesílených) dávejte pozor na to, aby se nezachytily.

Držte ruce v bezpečné vzdálenosti od otáčejícího se vřetena a upnutého nástroje.



Používejte výhradně nárazuodolné ochranné brýle (podle ČSN EN 166 stupeň B) a ochranu sluchu (podle ČSN EN 458).



Noste přiléhavé, vhodné ochranné rukavice (podle EN 388 kategorie 2) a osobní ochranné oblečení (zástěru a helmu).



EN 149+A1  
EN 405+A1  
EN 1827+A1

EN 140

EN 136

Vdechování brusného prachu vzniklého z obrobku a/nebo nástroje může vést k poškození plic a/nebo jinému poškození.

Používejte ochranu dýchacích cest odpovídající znečištění pracovního prostředí.

- Používejte pouze dovolené nástroje s vhodným upínacím průměrem. Nevhodně zvolený nástroj by mohl způsobit vznik nadměrného množství brusných částic, prachu, vibrací a hluku.
- Před použitím výrobku zkontrolujte nástroj, zda není poškozený (trhliny, silné opotřebení, vylomení/vruby, zářezy na krajích nebo na upínacím otvoru). Nepoužívejte jakýmkoliv způsobem poškozené nástroje.
- Zkontrolujte házivost nástroje.
- Nástroje musí být pečlivě uskladněny a používány podle pokynů výrobce.
- Používejte pouze takové nástroje, které odpovídají nejvyšším bezpečnostním normám.
- Nikdy nepoužívejte nástroje s prošlým datem spotřeby.
- Při upínání nástroje nikdy nepoužívejte násilí.
- Nikdy neodstraňujte z výrobku namontované ochranné kryty a zabezpečte jejich řádný stav a umístění. Ochranné kryty by měly být nastaveny tak, aby jiskry či brusný prach odletovaly směrem od těla.
- Brusné nástroje by měly být skladovány tak, aby bylo zabráněno jejich mechanickému poškození působením vlhka, mrazu a vysokými teplotními výkyvy.
- Opotřebované brusné nástroje by měly být zlikvidovány, aby se zabránilo jejich opětovnému použití.
- Zajistěte, aby se používaly pouze vhodné upínací příruby, které jsou v dobrém mechanickém stavu a bez cizích těles, jako např. oděrky z broušení apod.
- Tam kde je předem stanoveno, používejte proložky mezi brusným tělískem a upínací přírubou.
- Upínací příruby příliš neutahujte.
- Udržujte upevňovací příruby a brusné talíře v dobrém mechanickém stavu a v případě opotřebování nebo deformace je vyměňte.
- Pro broušení používejte výhradně k tomu určené brousící nástroje. Vyhněte se broušení okrajem brusného pásku, využívejte co nejvíc prostředek pásku.
- Brusné pásy, které se nepoužívají, by neměly být napnuty.
- K tomu aby bylo dosaženo efektivního výkonu brousícího nástroje, zamezte jeho zablokování a nerovnoměrnému opotřebení. V případě potřeby pravidelně orovnejte
- Výrobek spouštějte pouze tehdy, pokud se obráběná součást nedotýká brusného nástroje
- Před spuštěním výrobku zkontrolujte správné upnutí brousícího nástroje. Nechte výrobek na zkoušku běžet v zajištěné poloze po dobu 30 s bez zatížení. Přitom držte výrobek tak, aby Vás v případě zlomení nástroje nezasáhly úlomky. Pokud pocítíte výrazné vibrace nebo zjistíte jiná poškození, ihned výrobek vypněte a poté zjistěte příčinu.
- Při obrábění nedržte obrobek nebo výrobek příliš pevně a příliš netlačte na brousící nástroj.
- Nezapomínejte na to, že brousící nástroje se mohou broušením stát kontaminovanými.
- Po vypnutí může ještě dobíhat nástroj. Výrobek odložte do zajištěné polohy a vyčkejte, dokud se nezastaví.

- Jako obsluha výrobku musíte dávat pozor na to, aby se v blízkosti nenacházely žádné nezúčastněné osoby.
- Chraňte ruce před použitým leštícím nebo brusným nástrojem.
- Zabraňte „rachocení“ brusného nástroje na obrobku, neboť toto může vést ke zvýšení vibrací.
- Samodržné brusné listy (brusné kotouče se suchým zipem) musí být soustředně spojeny s podložným diskem.
- Používejte ochranné kryty od výrobce náradí.

### 3 Účel použití výrobku

Leštičky jsou určeny pro jemné opracování leštění různých odlitků, svařenců a obrobků vulkanfibrovými disky. Dále lze použít např. i k obrušování starých nátěrů nebo leštění karoserií automobilů po svařování.

Nesmí být používána brusná tělíska/kotouče a rozbrušovací kotouče.

Tento výrobek je určen výhradně pro ruční použití. Nesmí být vystaven přímé vlhkosti, např. dešti, vysokotlakému čištění, ostříkovaní, atd..

Technické údaje a informace o přípustných podmínkách naleznete v tomto návodu.

**Všechny údaje musí být bezpodmínečně dodržovány.**



#### **VAROVÁNÍ**

Výrobek nemůže být používán v prostředí s nebezpečím výbuchu a není izolován proti kontaktu s elektrickým vedením.

### 4 Rozsah dodávky

Zkontrolujte dodávku, zda je kompletní a nepoškozená.

Množství	Označení	Obj. č.
1	Návod k používání	015121
1	Bezpečnostní předpisy - brožura	016000
1	Pneumatická leštička	6061047A / B
1	Podložný disk	830699
1	Klíč	828832
1	Příruba upínací (pouze pro PA070-060BYLI)	6022392

## 5 Instalace

- Před připojením výrobku profoukněte přívod vzduchu a hadici malým tlakem, aby byly odstraněny nečistoty. Použijte ochranné brýle!
- Dbejte na to, aby v celém přívodu vzduchu byla zachována minimální světlost (→ kapitola *Technická data*) a aby v přívodu vzduchu nebyla zúžená nebo zalomená místa.
- Je-li délka hadice větší než 2 m, měla by být použita hadice s nejbližší větší velikostí světlosti, aby bylo zabráněno snížení výkonu.
- Tento pneumatický výrobek lze provozovat pouze s přimazáváním vzduchu. Optimálního výkonu dosáhnete při dávkování oleje 1 – 2 kapky na 1 m<sup>3</sup> spotřeby vzduchu.
- Přívod vzduchu musí být filtrovaný.
- Jednotku údržby, ventily, tlumiče hluku volte dle spotřeby vzduchu výrobku (→ kapitola *Technická data*). Průřezy přívodního vedení stanovte tak, aby pokles tlaku z jednotky údržby až po výrobek byl pod 0,5 baru.
- Používejte pouze výrobcem schválené mazací prostředky (→ Kapitola "Mazací prostředky").
- Zkontrolujte provozní tlak na místě odběru. S pomocí regulačního ventilu musí být provozní tlak nastaven na max. 6,3 baru. Vyšší provozní tlak než 6,3 baru vede ke zvýšenému opotřebení. Příliš nízký tlak vede ke snížení výkonu.
- Výrobek připojte následovně:

pro normální provoz s přimazáváním na jednotku údržby, která se skládá z filtru s odlučovačem vody, regulačního ventilu tlaku vzduchu a olejovače.

Spotřeba vzduchu	Připojovací závit	Obj. č. Regulátor s filtrací a olejovačem
0,35 m <sup>3</sup> /min	G 1/4"	6060870A
0,7 m <sup>3</sup> /min	G 3/8"	6060871A
1,5 m <sup>3</sup> /min	G 1/2"	6060872A
13 m <sup>3</sup> /min	G 1"	6074529

Hodnoty průtoku vzduchu jsou uvedeny při maximální tlakové ztrátě 0,5 baru.

- Standardní filtrační schopnost jednotek pro úpravu vzduchu je 25μm, pokud je požadována vyšší kvalita vzduchu, použijte vložku filtru s vyšší filtrační schopností.

Se zřetelem na kvalitu tlaku vzduchu podle ISO 8573-1:2010 doporučujeme:

	Třída	Zbytky prachu		Zbytky vody		Zbytkový obsah oleje mg/m <sup>3</sup>
		velikost částic μm	max. koncentrace mg/m <sup>3</sup>	max. koncentrace g/m <sup>3</sup>	rosný bod °C	
S přimazáváním	-/4/4	25	10	6	+3	5

## 5.1 Příslušenství na zvláštní objednávku



### DŮLEŽITÉ

Všechny prospekty jsou k dispozici ke stažení na internetu:  
[www.deprag.com](http://www.deprag.com)

## 6 Uvedení do provozu



### VAROVÁNÍ

**Nevhodný nebo povolený nástroj může zapříčinit vážné poranění způsobené odlétávajícími úlomky.**

Používejte jen dovolené nástroje.

Před uvedením do provozu zkontrolujte správné a bezpečné připevnění nástroje.



### UPOZORNĚNÍ

**Nebezpečí popálení způsobené vysokými teplotami (60°C) na povrchu úhlové hlavy.**

Výrobek nenechávejte běžet naprázdno déle jak 1 minutu.



### UPOZORNĚNÍ

Dbejte prosím na dobu doběhu cca. 3 sekundy.

### 6.1 Kontrolní seznam

Před uvedením do provozu zajistěte, aby...

- nebyla používána žádná zvláštní redukční pouzdra.
- byla správně upnuta upínací příruba.
- byl fibrový disk, předtím než jej namontujete, v pořádku a nevykazoval žádná poškození. Nepoužívejte prasklé nebo poškozené fibrové disky.
- byl leštící nástroj pevně připevněn. Proveďte kontrolu tak, že přidržíte vřeteno a leštící nástroj vytáhnete na kraj ve směru utahování.
- předtím než začnete pracovat, běžely všechny fibrové disky minimálně minutu při provozních otáčkách. Zajistěte, aby se během této doby nikdo nenalézal před nebo ve stejné výšce jako je leštící nástroj. Toto platí jak pro nově namontované leštící nástroje, tak i pro opětovně používané leštící nástroje.
- bylo uvolněno otočné spouštění, a že se předtím než výrobek odložíte, leštící nástroj zastaví bez použití tlaku na povrchu kotouče.



## 6.2 Upnutí a výměna nástroje

- Odpojte leštičku od přívodu stlačeného vzduchu.
- Stiskněte aretační kolík na úhlové hlavě a držte jej po celou dobu stisknutý.



### DŮLEŽITÉ

Pokud budete držet aretační kolík správně stisknutý, nebude možné pryžovým brusným kotoučem otáčet.

#### PA070-060BYI

- S pomocí dodaného klíče 828832 odšroubujte upínací přírubu a odstraňte vulkanofibrový disk.
- Nasadte nový vulkanofibrový disk.
- Našroubujte upínací přírubu a pomocí klíče 828832 pevně utáhněte.
- Upevněte nový leštící nástroj a aretační kolík opět pusťte.

#### PA070-060BYI

- S pomocí dodaného klíče 828832 odšroubujte upínací přírubu 6022392 (levý závit) a odstraňte vulkanofibrový disk.
- Nasadte nový vulkanofibrový disk
- Našroubujte upínací přírubu a pomocí klíče 828832 pevně utáhněte.
- Aretační kolík opět uvolněte.
- Přezkoušejte, zda se vřeteno leštičky s upnutým vulkanofibrovým diskem volně otáčí.



**Kolík aretační  
829588**

## 6.3 Připojení/spuštění leštičky

- Výrobek připojte pomocí rychlospojkové vsuvky na příslušnou rychlospojku.
- Výrobek má otočné spouštění.
- Uvedení do chodu provedete otočením spouštěcího kroužku.

## 7 Manipulace s výrobkem

Výrobek používejte pouze v souladu s bezpečnostními pokyny a předpisy o údržbě.

Při práci příliš na výrobek netlačte. Vysoké otáčky s malým přitlakem jsou lepší než nízké otáčky s vysokou přitlačnou silou.

### 7.1 Nastavení přídavné rukojeti



**Z důvodu bezpečnosti používejte vždy přídavnou rukojeť.**

Přídavnou rukojeť 6071262 pevně našroubujte do hlavy leštičky 6018598A / B z pravé nebo z levé strany leštičky.

## 8 Údržba a ošetřování

Chybná demontáž/montáž může vést k nebezpečí poranění obsluhy a k poškození výrobku. Demontáž a montáž výrobku může provádět pouze firma DEPRAG nebo vyškolení odborníci.



**Přečtěte si návod k používání/bezpečnostní předpisy!**

Pročtěte si a dodržujte bezpečnostní předpisy uvedené v brožurě 016000. (viz kapitola „Údržba a ošetřování“).

### 8.1 Mazací prostředky

Používejte pouze výrobcem povolené mazací prostředky.

Doporučené mazací prostředky pro ...	Mazání vzduchu	Mazání převodovky
	Označení/Obj. č.	Označení/Obj. č.
Standardní použití	Speciální olej „DEPRAGOL INDUSTRIAL“ (1 Litr) / 6074291	DEPRAG-mazivo (100 g) 807293

## 8.2 Plán údržby

**První údržba by měla být při chodu bez mazání vzduchu (chod nasucho) provedena po 500 hodinách provozu a při chodu s mazáním vzduchu (normální chod) po 1000 hodinách provozu.** Ve většině případů může být interval údržby prodloužen. Za nepříznivých podmínek použití se interval může zkrátit.



### DŮLEŽITÉ

Přizpůsobte interval údržby individuálně podle vzhledu a opotřebení výrobku na daný případ použití.

	Prováděné práce	Cykly	Poznámka
1.	Kontrola výrobku na vnější poškození	před začátkem práce	
2.	Kontrola stavu oleje v olejovači a popř. doplnění, event. oprava nastavení olejovače	pravidelně	Doporučený olej → kapitola <i>Mazací prostředky</i>
3.	Vyčistit filtr, jednotku údržby, vypustit kondenzát a popř. obnovit	pravidelně	Použít odmašťovač, např. HAKU 1025-810-1.
4.	Kontrola hlučnosti a/nebo zvětšení vůle ložiska	pravidelně	
5.	Kontroly, vyčištění a namazání (jednosměnný provoz)	<b>Chod nasucho:</b> po 500 hodinách provozu/ nejpozději po 6 měsících <b>Normální chod:</b> po 1000 hodinách provozu / nejpozději po 12 měsících	Kontrola popř. výměna dílů podléhajících opotřebení (ložiska, lamely) Vyčištění částí motoru a převodovky.
6.	Vyčistit části motoru a popř. části převodovky	před montáží	Použít odmašťovač, např. HAKU 1025-810-1.
6.1	Namazat kuličková a jehlová ložiska, jakož i těsnící kroužky	po každém čištění	Doporučené mazivo → kapitola <i>Mazací prostředky</i>
6.2	Namazat planetovou převodovku (je-li použita)	po každém čištění	Dutiny zaplnit do 1/3 mazivem
7.	Vyměnit lamely a tlumiče hluku (jsou-li použity)	nejpozději po 1000 provozních hodinách	Dle kvality vzduchu a případu použití se interval příslušně zkracuje
8.	Doplnit cca 2 - 3 kapky oleje do přívodu vzduchu	po každém čištění / po montáži	Doporučený olej → kapitola <i>Mazací prostředky</i>
9.	Kontrola otáček	po montáži	<b>Důležité:</b> Před zkušebním chodem odmastěte kleštinu (je-li použita).
10.	Do přívodu vzduchu nakapat několik kapek oleje a výrobek nechat běžet 5 – 10 sekund	před a po delší době nečinnosti	Doporučený olej → kapitola <i>Mazací prostředky</i>

Při poruchách Vám doporučujeme, zaslat výrobek do opravy.


### 8.3 Díly podléhající opotřebení

Množství	Označení	Obj. č.
4	Lamela	6018443


Obecně doporučujeme výměnu O-kroužků.

## 9 Demontáž – Montáž


(→ Seznam/y náhradních dílů)



**VAROVÁNÍ**  
**Výrobek se může spustit. Možnost vážného poranění.**  
 Odpojte výrobek od přívodu stlačeného vzduchu.



**UPOZORNĚNÍ**  
**Chybná demontáž/montáž může vést k nebezpečí poranění obsluhy nebo k poškození výrobku.**  
 Demontáž a montáž může provádět pouze firma DEPRAG nebo proškolení zaměstnanci.



**RIZIKO**  
 Při demontáži se mohou díly ztratit nebo může dojít k jejich poškození.  
 Provádějte demontáž výrobku pouze na pracovním stole.

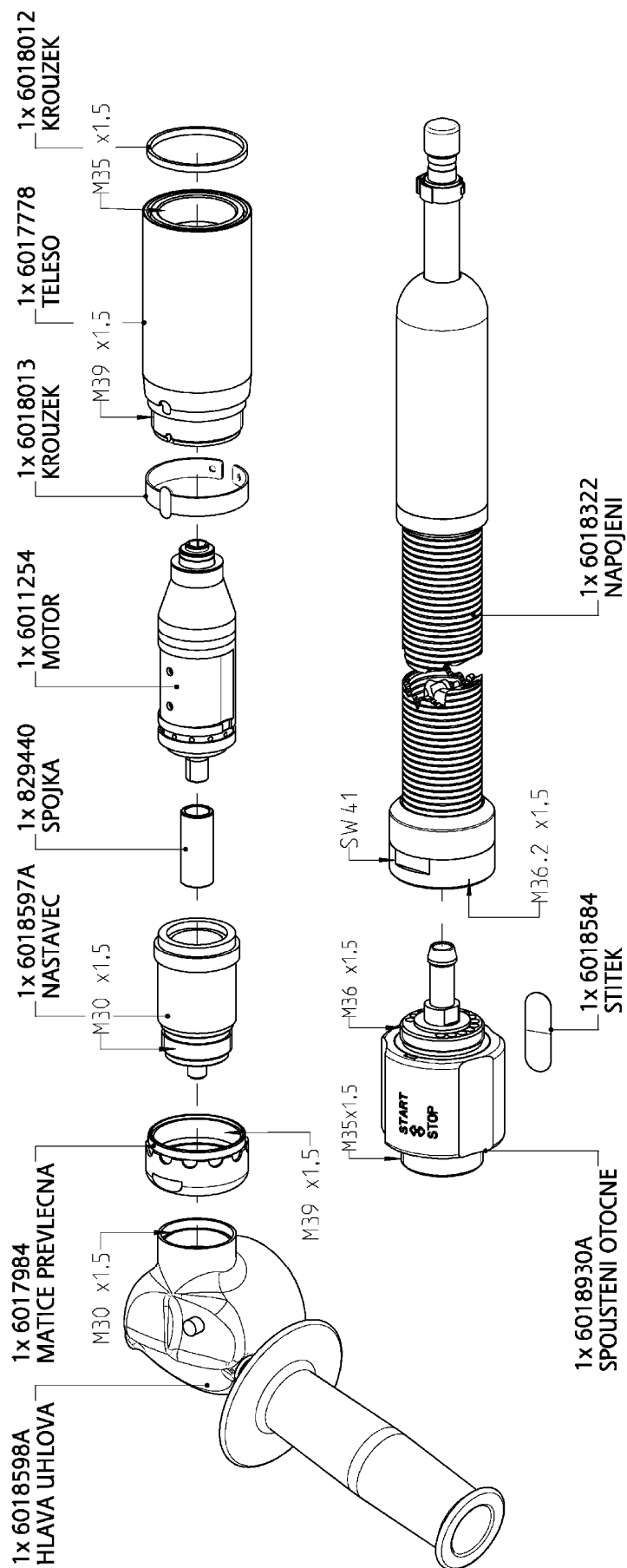
Zašlete výrobek k demontáži a montáži do firmy DEPRAG.

### 9.1 Montážní nástroje na zvláštní objednávku

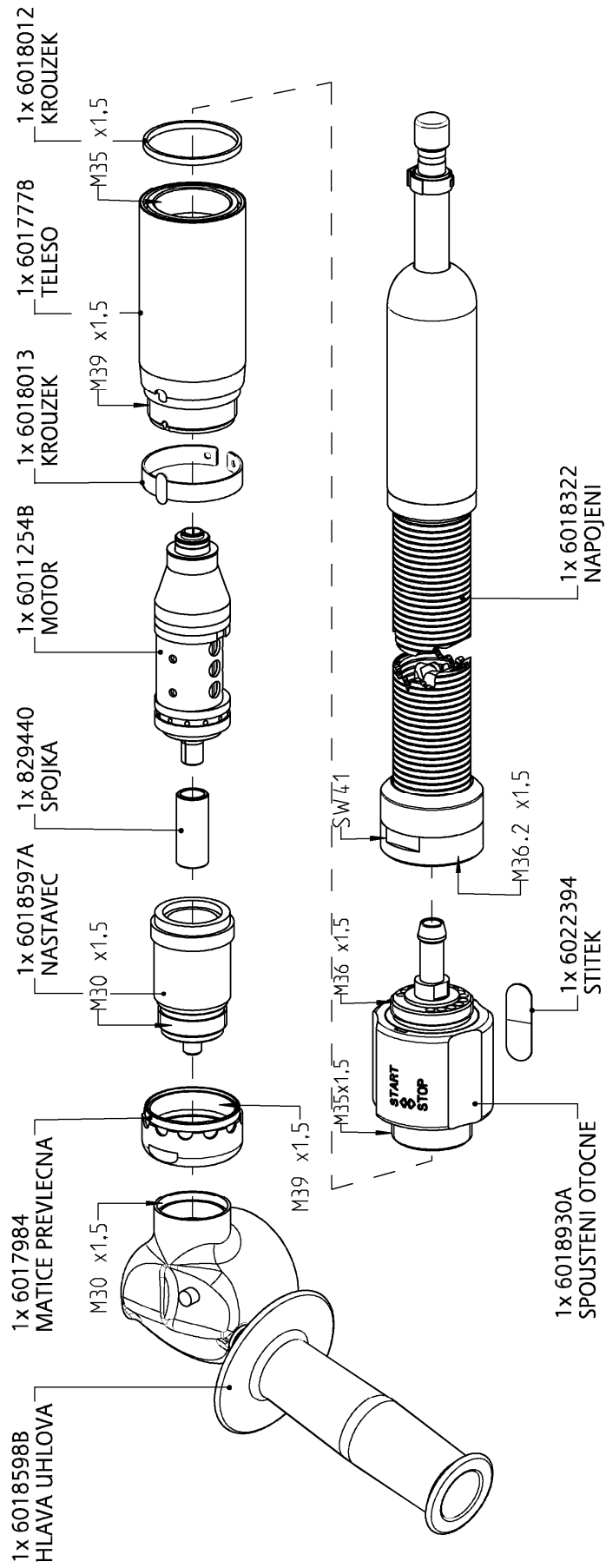
Označení	Obj. č.
Klíč	800407
Klíč	800418
Držák	6095003

## 9.2 Výkresy náhradních dílů

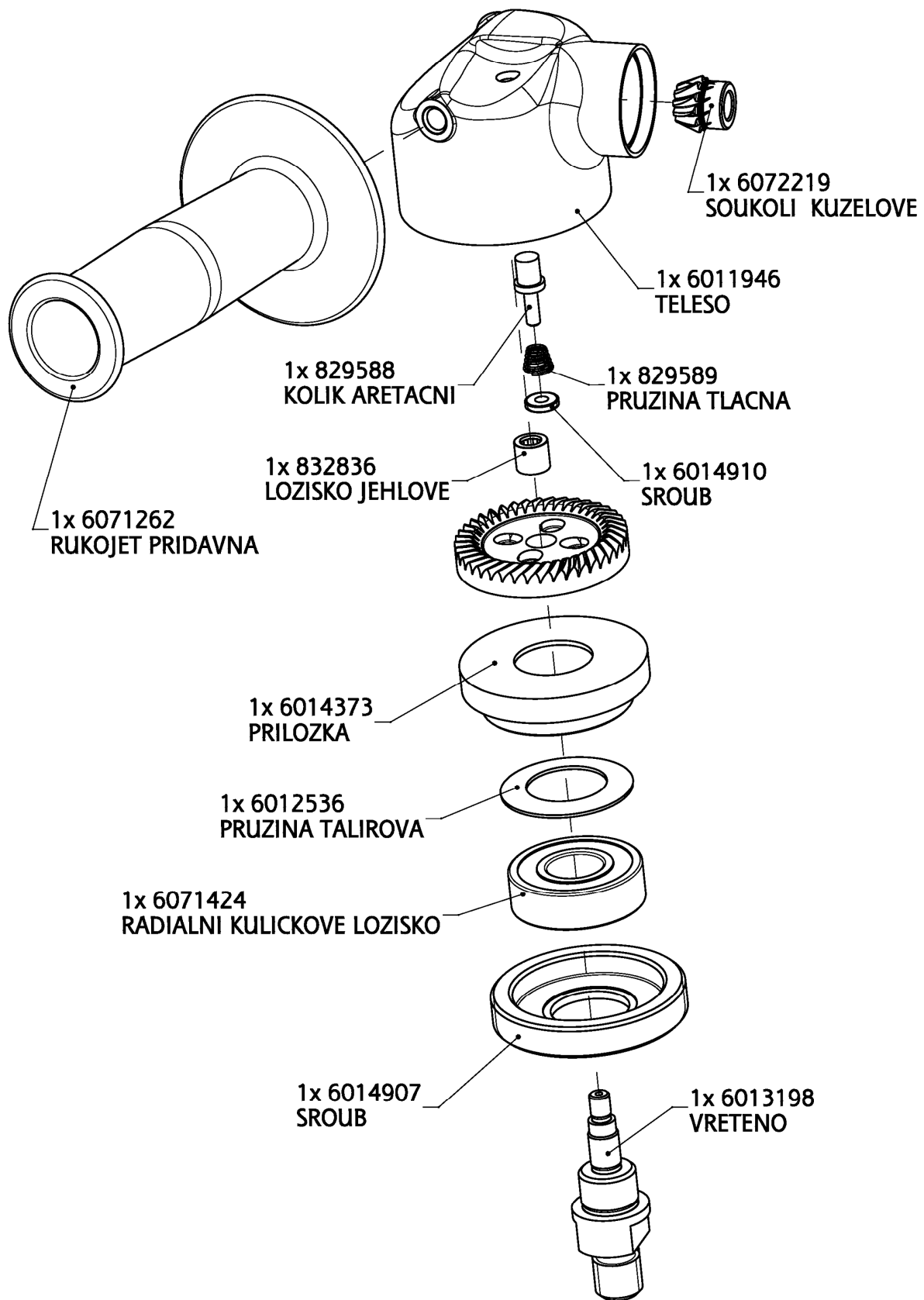
## 6061047A LESTICKA



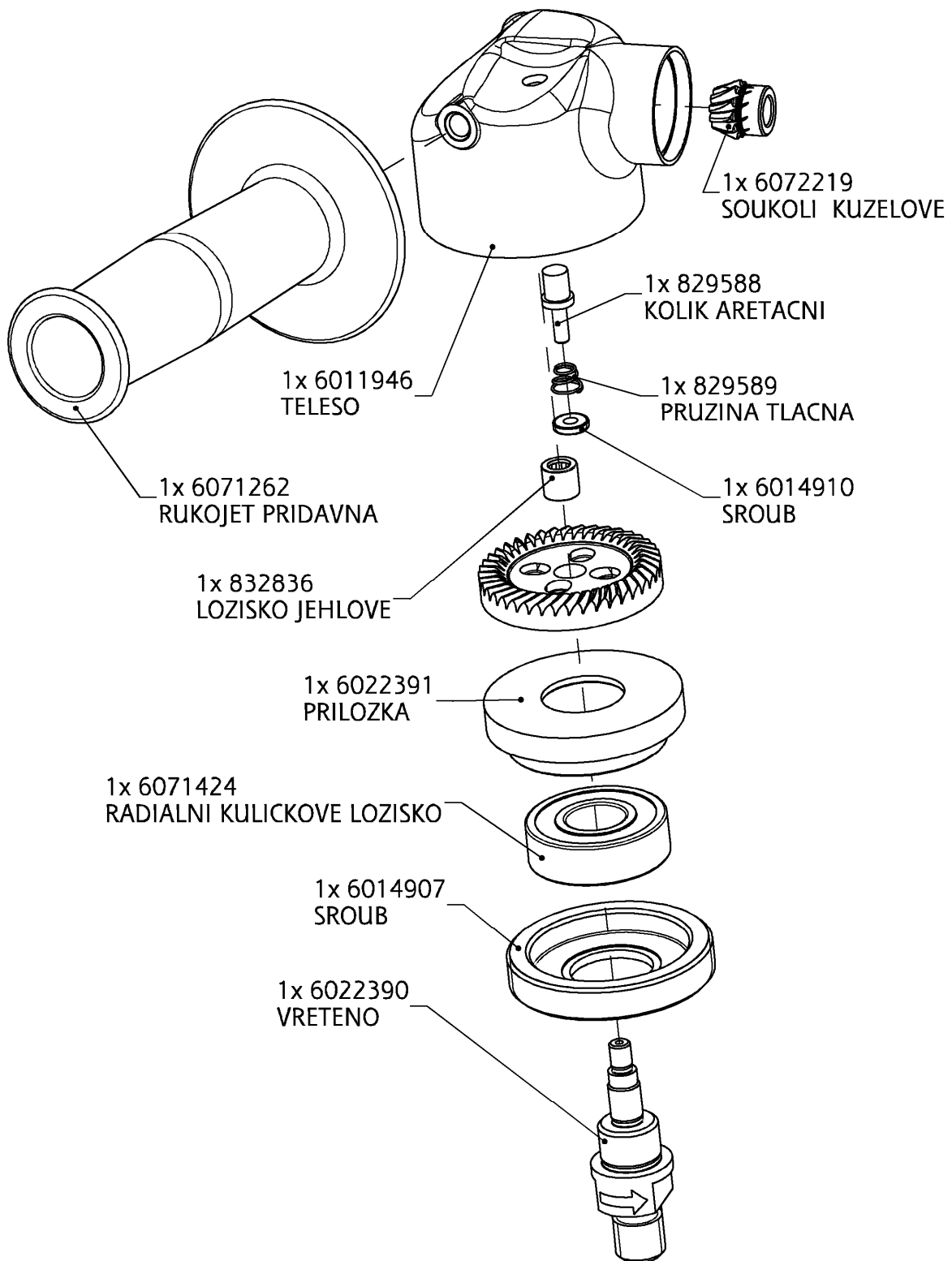
## 6061047B LESTICKA



# 6018598A HLAVA UHLOVA

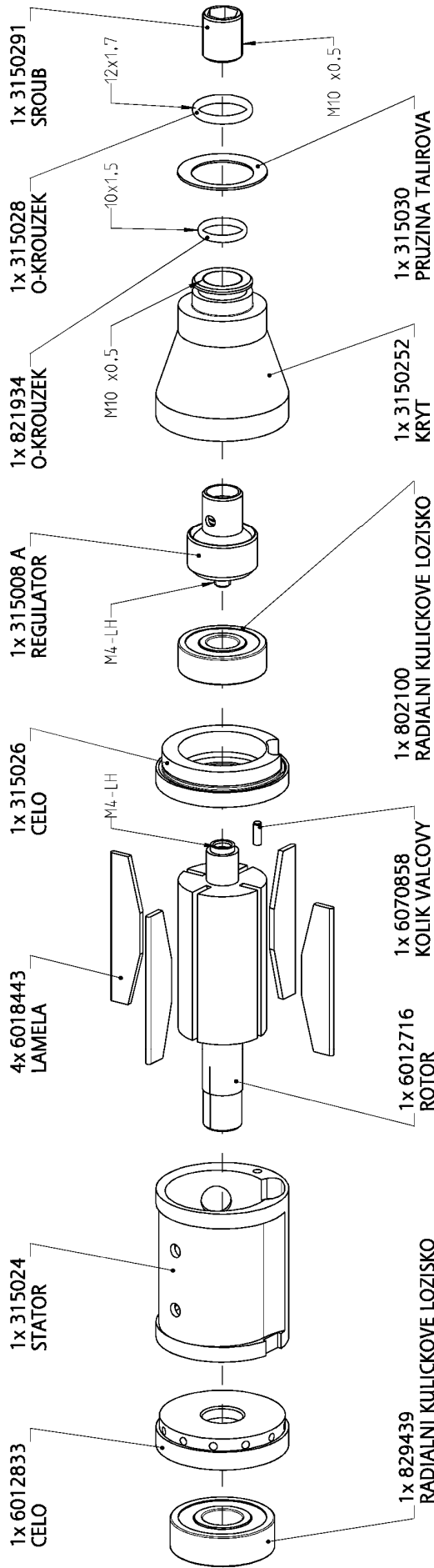


## 6018598B HLAVA UHLOVA

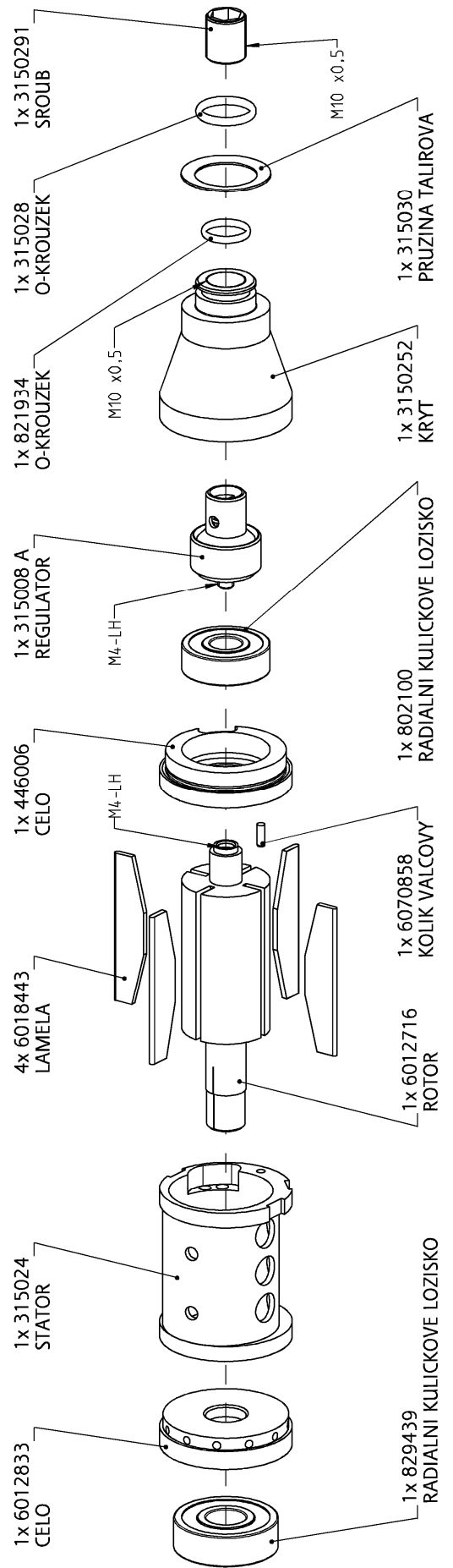




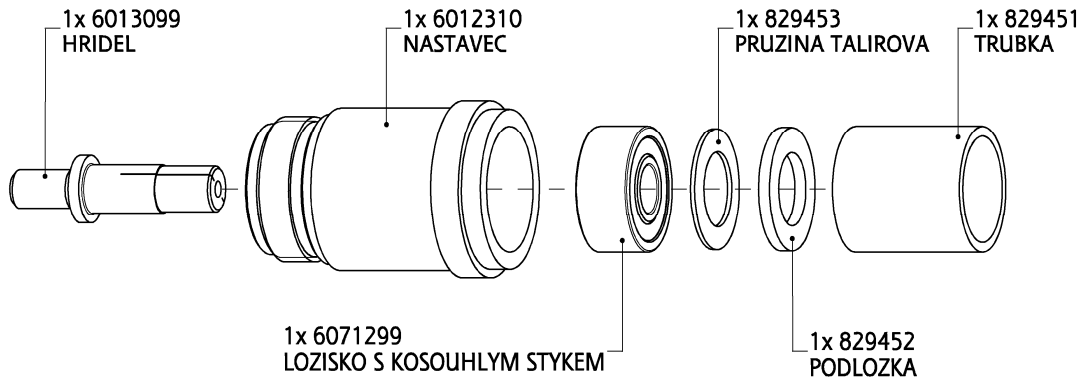
### 6011254 MOTOR



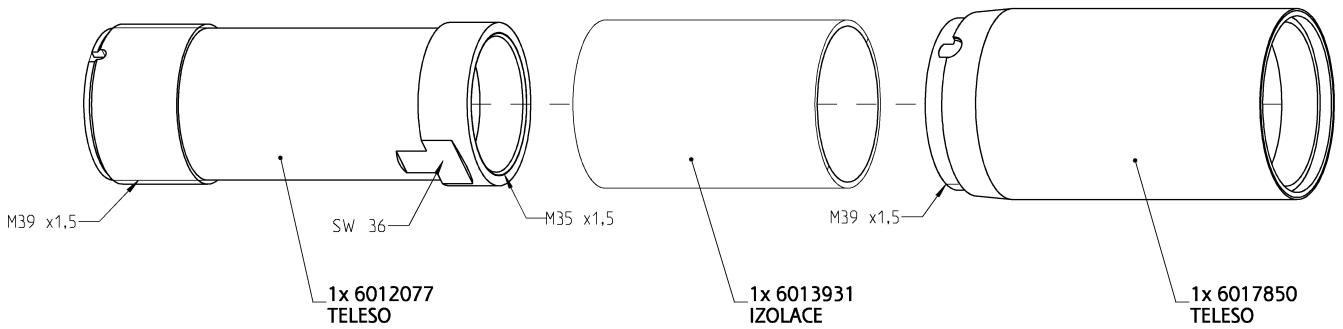
### 6011254B MOTOR



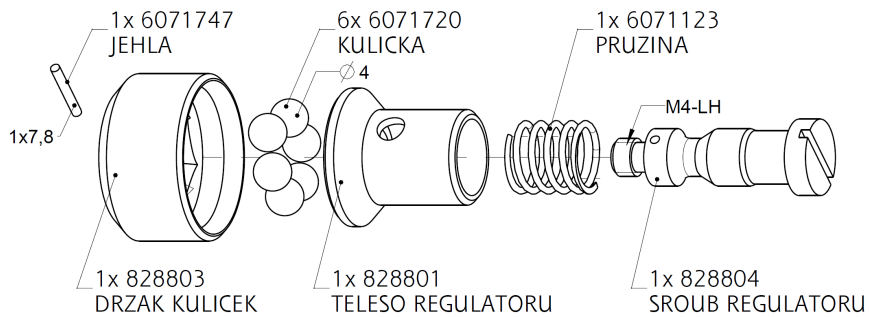
### 6018597A NASTAVEC



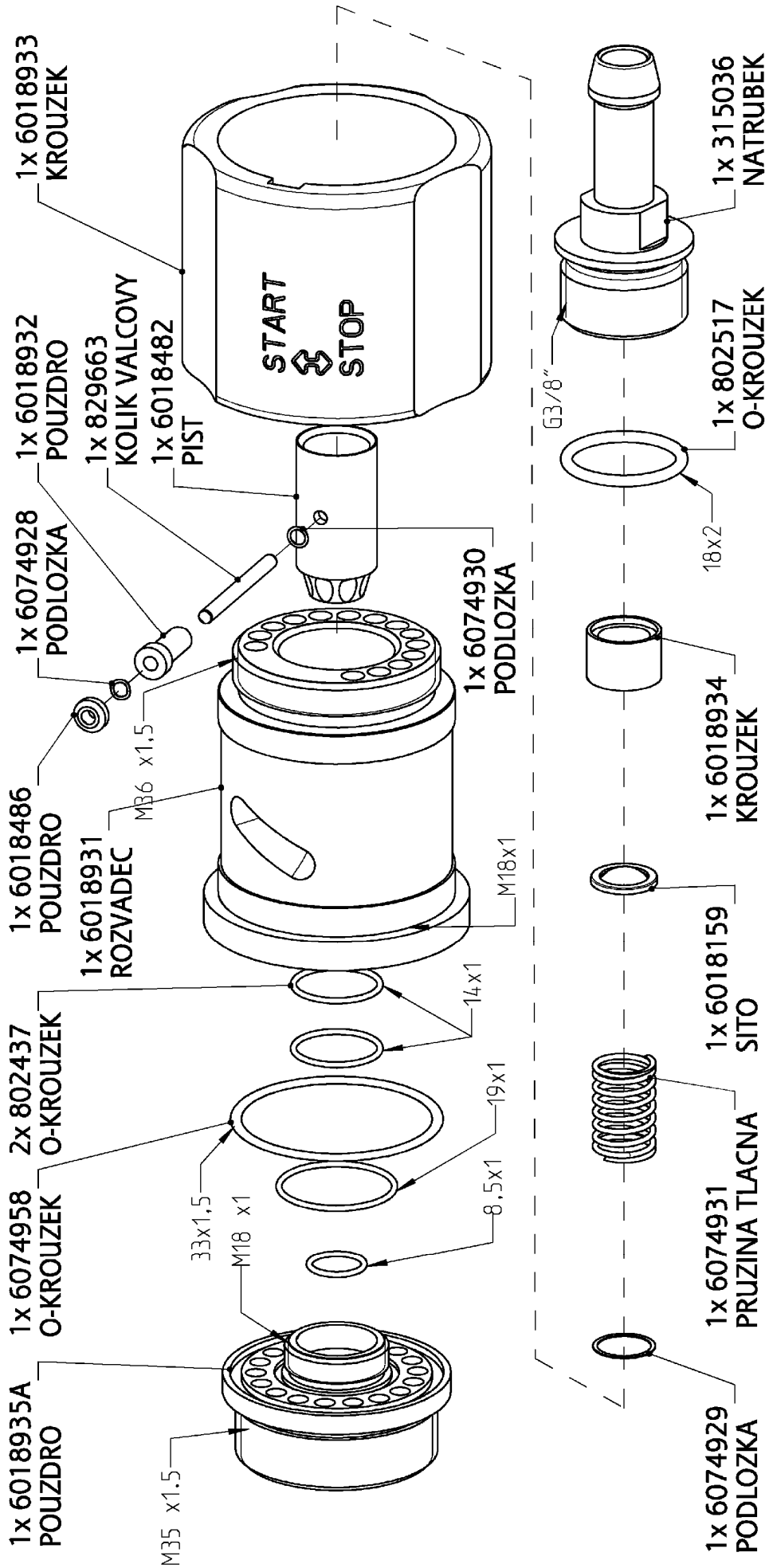
### 6017778 TELESO



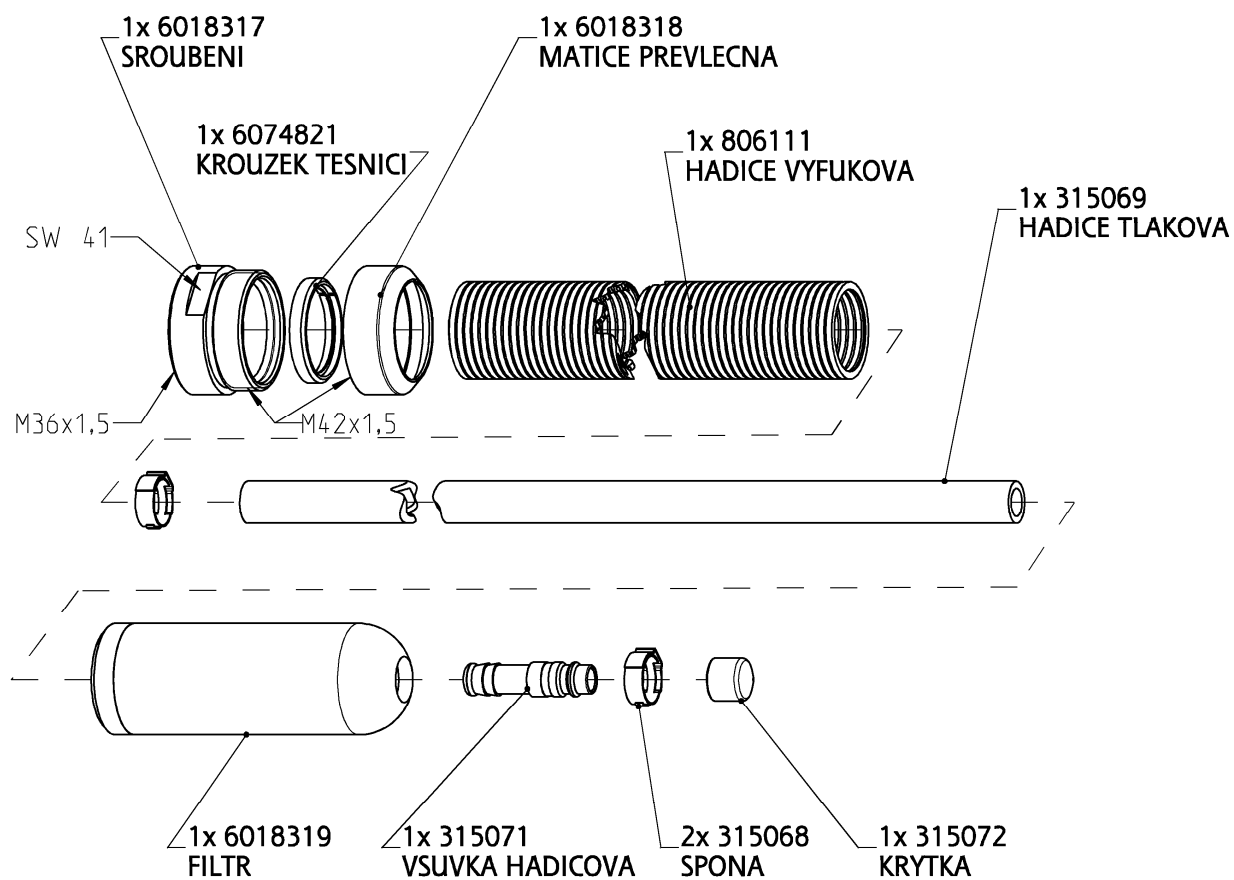
### 315008A REGULATOR



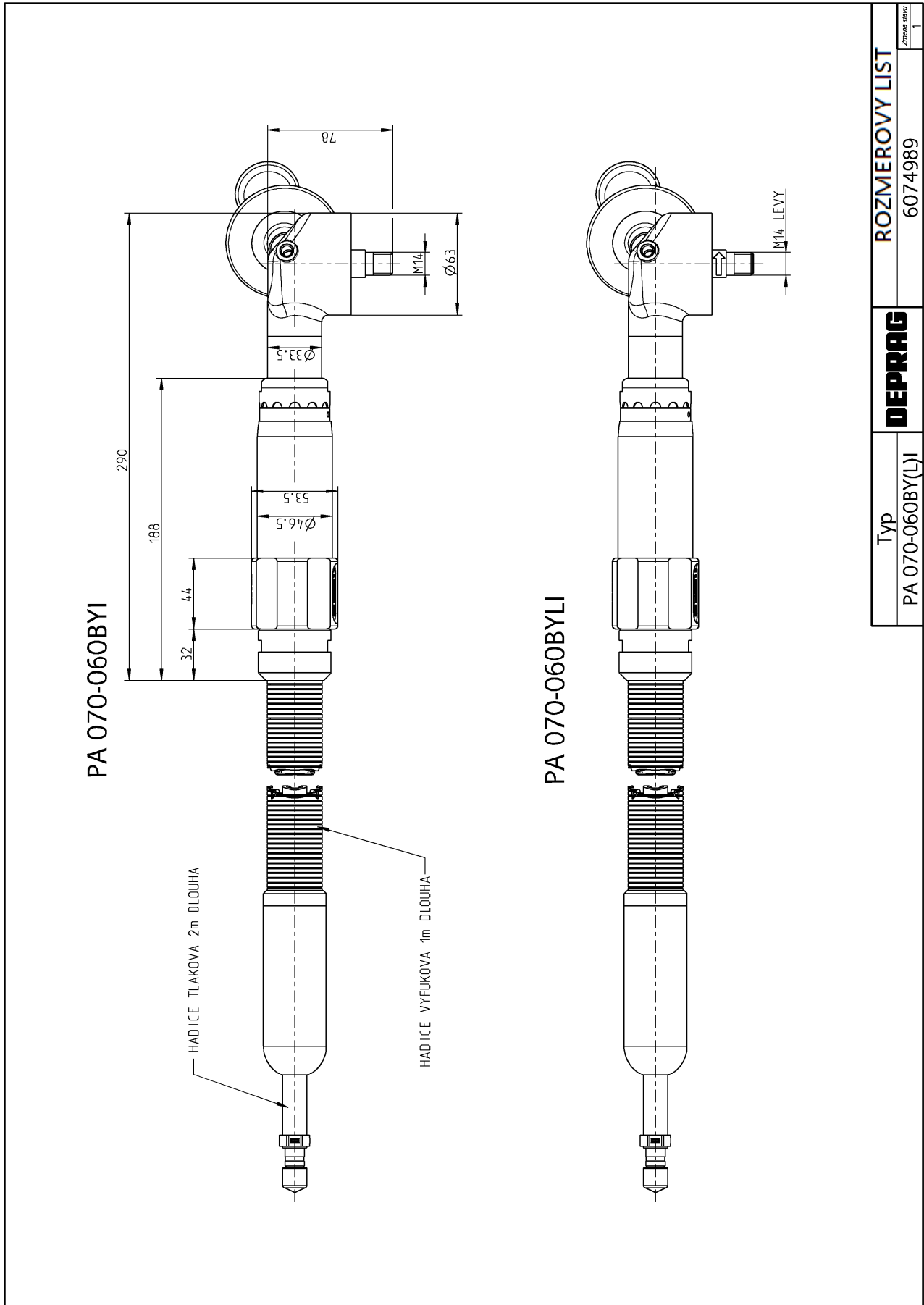
### 6018930A SPOUSTENI OTOCNE



# 6018322 NAPOJENI



### 9.3 Rozměrový list



## 10 Pomoc při poruchách

V následující tabulce jsou uvedeny možné poruchy a jejich příčiny:

Porucha	Příčina	Odstranění poruchy
Výrobek nelze spustit	Není tlak vzduchu, uzavřený uzavírací ventil	Otevřít uzavírací ventil
	Opotřebované nebo zadírající se lamely	Vyměnit lamely (→ kapitola <i>Demontáž– montáž</i> )
Nedostatečný výkon	Příliš malý provozní tlak	Dodržujte provozní tlak (podle kapitoly - <i>Technická data</i> ) pro max. výkon
	Zúžené místo v přívodu vzduchu	Odstranit zúžení
	Příliš malá světlost hadice	Použít předepsanou světlost hadice
	Opotřebované lamely	Vyměnit lamely
	Znečistěný tlumič hluku nebo sítko	Vyměnit tlumič hluku nebo sítko
	Nesprávné mazání	Nastavit předepsanou kvalitu stlačeného vzduchu
Motor běží, ale vřeteno stojí	Opotřebovaná spojka (je-li použita)	Vyměnit spojku
Výrobek nelze vypnout	Opotřebovaný O-kroužek ve ventilu (je-li použit)	Vyměnit O-kroužek

V případě potřeby Vás prosíme o zaslání leštičky do opravy.

## 11 Odstavení z provozu a skladování

Odstavení z provozu provádějte dle následujících kroků:

	Činnosti
1.	Vypněte přívod vzduchu.
2.	Výrobek odpojte od přívodu stlačeného vzduchu.
3.	Sací kanály výrobku profoukněte čistým, suchým vzduchem pod malým tlakem.
4.	Nakapejte několik kapek oleje do sacího kanálu, výrobek opět připojte na přívod stlačeného vzduchu a pod malým tlakem nechte krátce běžet.
5.	Výrobek opět odpojte od přívodu stlačeného vzduchu.
6.	Uzavřete napojení.

Výrobek je nyní možné uskladnit do příštího upotřebení.



### **PŘEČTĚTE SI BEZPEČNOSTNÍ PŘEDPISY**

Pročtěte si a dodržujte bezpečnostní předpisy uvedené v příložené brožuře 016000 (viz kapitola „skladování“).

## 12 Technická data

Typ	PA070-060BYI	PA070-060BYLI
Obj. č.	6061047A	6061047B
Provedení	otočné spouštění	
Smysl otáčení	vpravo	vlevo
Otáčky (chod naprázdno) (min <sup>-1</sup> )	6 000	
Spotřeba vzduchu, při max. zatížení (m <sup>3</sup> /min)	0,75	
Spotřeba vzduchu, chod naprázdno (m <sup>3</sup> /min)	0,6	
Výkon (kW)	0,7	
Hmotnost (kg)	2	
Světlost hadice (mm)	10	
Maximální průměr vulkanfibrového disku	180	
Délka přívodní a výfukové hadice (m)	2 / 1	
Provozní tlak (bar)	6,3	
Závit na vřetenu	M14	
Hladina akustického tlaku LpA podle ČSN EN ISO 15744 (dB(A))	84,5 ) <sup>1</sup>	85,4 ) <sup>1</sup>
Hladina akustického výkonu LwA podle ČSN EN ISO 15744 (dB(A))	95,5 ) <sup>1</sup>	96,4 ) <sup>1</sup>
Vibrace podle ČSN EN ISO 28927-3 (m/s <sup>2</sup> )	2,6 ) <sup>2</sup> ) <sup>4</sup>	1,84 ) <sup>3</sup> ) <sup>4</sup>

)<sup>1</sup> Nejistota měření K<sub>p</sub>, K<sub>w</sub> - 3 dB

)<sup>2</sup> Nejistota měření K - 0,75 (m/s<sup>2</sup>)

)<sup>3</sup> Nejistota měření K - 0,68 (m/s<sup>2</sup>)

)<sup>4</sup> Údaj dle ČSN EN 12096



## 13 ES-Prohlášení o shodě

### ES- Prohlášení o shodě podle směrnice pro strojní zařízení 2006/42/ES

Prohlašujeme, že uvedený výrobek odpovídá níže uvedeným směrnicím a normám.

#### Výrobce a osoba pověřená sestavením technické dokumentace:

DEPRAG CZ a.s.  
T.G. Masaryka 113  
CZ-50781 Lázně Bělohrad

**Označení** PNEUMATICKÁ LEŠTIČKA

**Typ výrobku**

**viz etiketa**

**Sériové číslo**

**na**

**Rok výroby**

**zadní straně**

#### Směrnice

2006/42/ES

#### Datum

2006-06

#### Nařízení vlády

č. 176/2008

#### Datum

2009-12

#### Normy

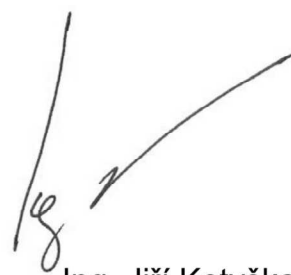
ČSN EN ISO 12100

ČSN EN ISO 11148-8

#### Datum

2011-06

2015-10



Ing. Jiří Kotyška  
ředitel DEPRAG CZ a.s.

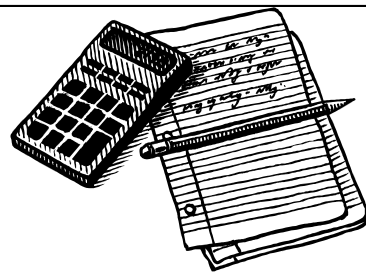
Lázně Bělohrad, 17.12.2021

## 14 Servisní místa a autorizovaní prodejci



Kontaktní osoby v České republice / Německu,  
jakož i kontaktní osoby po celém světě  
naleznete na naší internetové stránce  
[www.deprag.cz](http://www.deprag.cz)

# Poznámky



# DEPRAG

machines unlimited

**DEPRAG SCHULZ GMBH u. CO.**

Postfach 1352, D-92203 Amberg  
Carl-Schulz-Platz 1, D-92224 Amberg

Service-Hotline : +49 (0) 0700 00 371-371  
Telefon: +49 (0) 9621 371-0  
Internet: [www.deprag.com](http://www.deprag.com)  
E-Mail: [info@deprag.de](mailto:info@deprag.de)

# DEPRAG

machines unlimited

**DEPRAG CZ a.s.**

T.G. Masaryka 113  
CZ-50781 Lázně Bělohrad

Telefon: +420 493 / 771 511  
Internet: [www.deprag.cz](http://www.deprag.cz)  
E-Mail: [info@deprag.cz](mailto:info@deprag.cz)