

## Návod k používání

- Původní návod k používání -

### Pneumatická vrtačka

PV13B

826291A

PV16B

826292A



#### **DODRŽUJTE VŠECHNY BEZPEČNOSTNÍ PŘEDPISY!**

Před začátkem práce si pečlivě přečtěte **tento návod k používání a přiložené bezpečnostní předpisy** (č. 016000, růžová brožura) a během provozu se těmito pokyny řiďte.

Předejte tento návod k používání a přiložené bezpečnostní předpisy uživateli.

## Obsah

<b>1</b>	<b>VYSVĚTLENÍ VÝSTRAŽNÝCH SYMBOLŮ</b> .....	<b>3</b>
<b>2</b>	<b>BEZPEČNOSTNÍ PŘEDPISY</b> .....	<b>4</b>
<b>3</b>	<b>ÚČEL POUŽITÍ VÝROBKU</b> .....	<b>5</b>
<b>4</b>	<b>ROZSAH DODÁVKY</b> .....	<b>5</b>
<b>5</b>	<b>KONSTRUKCE</b> .....	<b>6</b>
<b>6</b>	<b>INSTALACE</b> .....	<b>7</b>
<b>7</b>	<b>UVEDENÍ VÝROBKU DO PROVOZU</b> .....	<b>8</b>
7.1.	Příslušenství na zvláštní objednávku.....	8
7.2.	Upnutí nástroje a výměna sklíčidla.....	8
7.3.	Připojení.....	9
7.4.	Spuštění.....	9
7.5.	Regulace otáček.....	9
<b>8</b>	<b>MANIPULACE S VÝROBKEM</b> .....	<b>10</b>
<b>9</b>	<b>ÚDRŽBA A OŠETŘOVÁNÍ</b> .....	<b>10</b>
9.1.	Mazací prostředky.....	10
9.2.	Díly podléhající opotřebení.....	10
9.3.	Plán údržby.....	11
<b>10</b>	<b>DEMONTÁŽ – MONTÁŽ</b> .....	<b>12</b>
10.1.	Výkresy náhradních dílů.....	13
10.2.	Rozměrový list.....	18
<b>11</b>	<b>POMOC PŘI PORUCHÁCH</b> .....	<b>20</b>
<b>12</b>	<b>ODSTAVENÍ Z PROVOZU A SKLADOVÁNÍ</b> .....	<b>20</b>
<b>13</b>	<b>TECHNICKÁ DATA</b> .....	<b>21</b>
<b>14</b>	<b>ES-PROHLÁŠENÍ O SHODĚ</b> .....	<b>22</b>
<b>15</b>	<b>SERVISNÍ MÍSTA A AUTORIZOVANÍ PRODEJCI</b> .....	<b>23</b>

## Seznam obrázků

Obrázek 1 – Ovládací a funkční prvky.....	6
---	---

# 1 Vysvětlení výstražných symbolů

V technické dokumentaci (bezpečnostní předpisy, návod k použití atd.) použité výstražné symboly mají následující význam:



## NEBEZPEČÍ

Upozorňuje na **bezprostřední nebezpečí**, které může způsobit vážné poranění osob nebo smrt, pokud mu nebude zabráněno.



## VAROVÁNÍ

Upozorňuje na **hrozící nebezpečí**, které může způsobit vážné poranění osob nebo smrt, pokud mu nebude zabráněno.



## UPOZORNĚNÍ

Upozorňuje na **nebezpečí nebo na nebezpečný pracovní postup**, který může vést k poranění osob nebo k poškození majetku, pokud mu nebude zabráněno.



## RIZIKO

Upozorňuje na **možné nebezpečí**, které může vést k poškození výrobku nebo jeho okolí, pokud mu nebude zabráněno.



## DŮLEŽITÉ

Označuje pokyny k použití a jiné obzvláště užitečné informace.

Použité symboly nemohou nahradit text bezpečnostního pokynu. Proto je nutné si text vždy důkladně přečíst. V některých případech se k signálním slovům používají jiné symboly.

## 2 Bezpečnostní předpisy

Viz rovněž brožura bezpečnostní předpisy č. 016000 (růžová).



### VAROVÁNÍ

**Vážná poranění, která mohou způsobit až smrt!**  
V případě výměny, resp. montáže nástroje nebo jiného příslušenství odpojte výrobek od přívodu stlačeného vzduchu.



### VAROVÁNÍ

**Vážné poranění způsobené zlomením nástroje.**  
Zkontrolujte, zda nejsou dovolené otáčky nástroje vyšší než otáčky uváděné na štítku výrobku. Nesmí být překročeny dovolené otáčky.



### UPOZORNĚNÍ

**Ostré hrany otvorů nebo špony mohou způsobit poranění prstů nebo rukou (pořezání a/nebo roztržení).**  
Noste těsně přiléhavé, vhodné ochranné rukavice.



### UPOZORNĚNÍ

**Poranění prstů a rukou způsobené vtažením.**  
Při nošení rukavic (např. pogumovaných nebo zesílených) dávejte pozor, aby se nezachytily.  
Držte ruce v bezpečné vzdálenosti od otáčejícího se vřetena a upnutého nástroje.



Používejte výhradně nárazuodolné ochranné brýle (podle ČSN EN 166 stupeň B). Doporučujeme používat těsně přiléhavé, vhodné ochranné rukavice (podle ČSN EN 388) a ochranné oblečení.



EN 149+A1  
EN 405+A1  
EN 1827+A1

EN 140

EN 136

Vdechování brusného prachu vzniklého z obrobku a/nebo nástroje může vést k poškození plic a/nebo jinému poškození.

Používejte ochranu dýchacích cest odpovídající znečištění pracovního prostředí.

- Používejte pouze dovolené nástroje.
- Před použitím výrobku zkontrolujte bezpečné upevnění upínacího sklíčidla a nástroje.
- Před spuštěním výrobku odstraňte upínací klíč (je-li k dispozici).
- Je-li výrobek zablokován, mohou se objevit vyšší reakční krouticí momenty. Příčiny zablokování mohou být: příliš vysoké zatížení, zpříčení vrtáku v obráběném materiálu, jakož i při dovtávání.
- Nenechte vrták poskakovat po obrobku, neboť toto vede s vysokou pravděpodobností ke značnému zesílení vibrací.
- Krátce před provrtáním materiálu zmenšete přítlak (u tenkostěnných obrobků existuje nebezpečí, že dojde k zaseknutí vrtáku a vytažení součásti).
- Po vypnutí může ještě nástroj dobíhat. Odložte výrobek do zajištěné polohy a vyčkejte, dokud se nezastaví, bez dobrzdování nástrojem o obrobek.

### 3 Účel použití výrobku

Tato vrtačka je ve spojení s vhodným upínacím sklíčidlem učena k vrtání do oceli, hliníku nebo jiných materiálů.

Technická data, jakož i údaje k povoleným podmínkám naleznete v tomto návodu k použití. **Všechny údaje musí být bezpodmínečně dodržovány.**





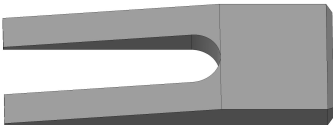

#### VAROVÁNÍ

Výrobek nemůže být používán v prostředí s nebezpečím výbuchu a není izolován proti kontaktu s elektrickým vedením.

### 4 Rozsah dodávky

Zkontrolujte dodávku, zda je kompletní a nepoškozená.

Množství	Označení	Obj. č.
1	Návod k používání	015041
1	Bezpečnostní předpisy - brožura	016000
1	Pneumatická vrtačka	826291A 826292A
1	Klíč maticový č. 13 (pouze typ 13B)	800404
1	Rychloupínací sklíčidlo ( pouze typ PV13B)	829257
1	Nátrubek (pouze typ PV 13B)	6013802
1	Vsuvka (pouze typ PV 16B)	315071
1	Sklíčidlo 16 mm ( pouze typ PV16B)	830724

Množství	Označení	Obrázek	Obj. č.
1	Klíč Inbus 5 mm		800448
1	Doraz hloubkový		6072204
1	Klín vyrážecí (pouze typ PV16B )		830717
1	Příložka pro přidavnou rukojeť		6014538

## 5 Konstrukce



**Obrázek 1 – Ovládací a funkční prvky**

Pozice	Označení
1	Skříčidlo
2	Upínání hloubkového dorazu
3	Rukojeť přídatná
4	Těleso
5	Volič rychlostních stupňů
6	Rukojeť
7	Spouštěcí páčka
8	Přívod a odvod vzduchu

## 6 Instalace

- Před připojením výrobku profoukněte přívod vzduchu a hadici malým tlakem, aby byly odstraněny nečistoty. Použijte ochranné brýle!
- Dbejte na to, aby v celém přívodu vzduchu byla zachována minimální světlost (→ kapitola *Technická data*) a aby v přívodu vzduchu nebyla zúžená nebo zalomená místa.
- Je-li délka hadice větší než 2 m, měla by být použita hadice s nejbližší větší velikostí světlosti, aby bylo zabráněno snížení výkonu.
- Tento pneumatický výrobek lze provozovat pouze s přimazáváním vzduchu. Optimálního výkonu dosáhnete při dávkování oleje 3 – 5 kapky na 1 m<sup>3</sup> spotřeby vzduchu.
- Přívod vzduchu musí být filtrovaný.
- Jednotku údržby, ventily, tlumiče hluku volte dle spotřeby vzduchu výrobku (→ kapitola *Technická data*). Průřezy přívodního vedení stanovte tak, aby pokles tlaku z jednotky údržby až po výrobek byl pod 0,5 baru.
- Používejte pouze výrobcem schválené mazací prostředky (→ Kapitola "Mazací prostředky").
- Zkontrolujte provozní tlak na místě odběru. S pomocí regulačního ventilu musí být provozní tlak nastaven na max. 6,3 baru. Vyšší provozní tlak než 6,3 baru vede ke zvýšenému opotřebení. Příliš nízký tlak vede ke snížení výkonu.
- Výrobek připojte následovně:

pro normální provoz s přimazáváním na jednotku údržby, která se skládá z filtru s odlučovačem vody, regulačního ventilu tlaku vzduchu a olejovače.

Spotřeba vzduchu	Připojovací závit	Obj. č. Regulátor s filtrací a olejovačem
0,35 m <sup>3</sup> /min	G 1/4"	6060870A
0,7 m <sup>3</sup> /min	G 3/8"	6060871A
1,5 m <sup>3</sup> /min	G 1/2"	6060872A
13 m <sup>3</sup> /min	G 1"	6074529

Hodnoty průtoku vzduchu jsou uvedeny při maximální tlakové ztrátě 0,5 baru.

- Standardní filtrační schopnost jednotek pro úpravu vzduchu je 25μm, pokud je požadována vyšší kvalita vzduchu, použijte vložku filtru s vyšší filtrační schopností.

Se zřetelem na kvalitu tlaku vzduchu podle ISO 8573-1:2010 doporučujeme:

	Třída	Zbytky prachu		Zbytky vody		Zbytkový obsah oleje
		velikost částic μm	max. koncentrace mg/m <sup>3</sup>	max. koncentrace g/m <sup>3</sup>	rosný bod °C	
S přimazáváním	-/4/4	25	10	6	+3	5

## 7 Uvedení výrobku do provozu



### VAROVÁNÍ

**Nevhodný resp. povolující se nástroj může způsobit vážná poranění odletujícími úlomky.**




Používejte pouze dovolené nástroje.

Před spuštěním zkontrolujte správné a bezpečné upevnění nástroje.

Před uvedením do provozu zastrčte nástroj téměř na doraz do sklíčidla a upevněte (→ *Upnutí nástroje*).

### 7.1. Příslušenství na zvláštní objednávku

Označení	Obj. č.
Sklíčidlo D13 1/2" - 20UNF (pouze pro typ PV13B)	830760
Sada pro vzdálené vrtání (pouze pro typ PV13B)	6060084A
Sada pro vzdálené vrtání (pouze pro typ PV16B)	6053970

Množství	Označení	Obrázek	Obj. č.
1	Pouzdro vrtákové MK1/B16 (pouze pro typ PV16B)		830726
1	Pouzdro vrtákové MK2/B16 (pouze pro typ PV16B)		830727
1	Klín vyrážecí 1 (pouze pro typ PV16B)		6071900

### 7.2. Upnutí nástroje a výměna sklíčidla

Používejte pouze upínací sklíčidla doporučená výrobcem.

Dávejte pozor na to, aby byl povrch čistý a odmaštěný.

#### Upnutí nástroje:

- Odpojte vrtačku od přívodu stlačeného vzduchu.
- Nasuňte nástroj (vrták) do sklíčidla a pevně utáhněte rukama (PV13B), nebo přiloženým klíčem (PV16B).
- Klíč opět odeberte.
- Před uvedením do provozu zkontrolujte bezpečné upevnění nástroje.



### **Výměna sklícidla:**

- Odpojte vrtačku od přívodu stlačeného vzduchu.

#### **PV13B**

- Do sklícidla upněte INBUS klíč č. 5.
- Na oplošení vřetene nasuňte jednostranný maticový klíč č. 13.
- Přidržením maticového klíče a pootáčením INBUS klíče proti směru otáčení hodinových ručiček, sklícidlo vyšroubujte.

#### **PV16B**

- Sklícidlo lze stáhnout z kuželu prostřednictvím vyřezacího klínu 830717, vrtákové pouzdro MK1 a MK2 stáhnete pomocí vyřezacího klínu 607190.

### **7.3. Připojení**

- Připojte tlakovou hadici (světlost hadice Js 10 mm) na vsuvku. Zajistěte přívodní hadici sponou tak, aby sevření zaručovalo pevnost spojení i při nejvyšším dovoleném pracovním přetlaku.
- Otevřete uzavírací ventil (provozní tlak 6,3 bar). Při poklesu provozního tlaku pod 5 barů – snížení výkonu!

### **7.4. Spuštění**

Vrtačka se spustí stisknutím tlačítka.

### **7.5. Regulace otáček**

Vrtačka má od výrobce nastaven I. rychlostní stupeň.

II. rychlostní stupeň se používá pro vrtání např. do hliníku či mosazi.

Inbus zasuněte do šestihranného otvoru ve voliči a otáčením proti směru hodinových ručiček až na doraz nastavte II. rychlostní stupeň. Otáčením po směru hodinových ručiček se nastaví zpět I. rychlostní stupeň

## 8 Manipulace s výrobkem

Používejte výrobek dle bezpečnostních předpisů a předpisů o údržbě.

Výrobek má tlačítkové spouštění.



### POZOR

**Při chodu naprázdno se mohou díly tělesa silně zahřát – nebezpečí popálení!**

Vyvarujte se provozu výrobku v chodu naprázdno.

## 9 Údržba a ošetřování

Chybná demontáž/montáž může vést k nebezpečí poranění obsluhy a k poškození výrobku. Demontáž a montáž výrobku může provádět pouze firma DEPRAG nebo vyškolení odborníci.



### ČTĚTE BEZPEČNOSTNÍ PŘEDPISY!

Přečtěte si brožuru Bezpečnostní předpisy 016000 a dodržujte nařízení, uvedená v kapitole „Údržba a ošetřování“.

### 9.1. Mazací prostředky

Používejte pouze výrobcem povolené mazací prostředky.

Doporučené mazací prostředky pro...	Označení / Obj. č.
Mazání vzduchu	Speciální olej „DEPRAGOL INDUSTRIAL“ 1 litr / 6074291 5 litrů / 6074880

### 9.2. Díly podléhající opotřebení

Množství	Označení	Obj. č.
4	Lamela	826035

Obecně doporučujeme výměnu O-kroužků.

### 9.3. Plán údržby

První údržba by měla být při chodu bez mazání vzduchu (chod nasucho)\* provedena po 250 hodinách provozu a při chodu s mazáním vzduchu (normální chod) po 500 hodinách provozu. Ve většině případů může být interval údržby prodloužen. Za nepříznivých podmínek použití se interval může zkrátit.



#### DŮLEŽITÉ

Přizpůsobte interval údržby individuálně podle vzhledu a opotřebení výrobku na daný případ použití.

Č.	Prováděné práce	Cykly	Poznámka
1.	Kontrola výrobku na vnější poškození	před začátkem práce	Vyměnit poškozené hadice nebo součástky.
2.	Kontrola stavu oleje v olejovači a popř. doplnění, event. oprava nastavení olejovače	pravidelně	Doporučený olej → kapitola <i>Mazací prostředky</i>
3.	Vyčistit filtr, jednotku údržby, vypustit kondenzát a popř. obnovit	pravidelně	Použít odmašťovač, např. HAKU 1025-810-1.
4.	Kontrola hlučnosti a/nebo zvětšení vůle ložiska	pravidelně	
5.	Kontroly, vyčištění a namazání (jednosměnný provoz)	<b>Chod nasucho*:</b> po 250 hodinách provozu/ nejpozději po 6 měsících <b>Normální chod:</b> po 500 hodinách provozu / nejpozději po 12 měsících	Kontrola popř. výměna dílů podléhajících opotřebení (ložiska, lamely) Vyčištění a namazání částí motoru a převodovky.
6.	Vyčistit části motoru a popř. části převodovky	před montáží	Použít odmašťovač, např. HAKU 1025-810-1.
6.1	Namazat kuličková a jehlová ložiska, jakož i těsnící kroužky	po každém čištění	Doporučené mazivo → kapitola <i>Mazací prostředky</i>
6.2	Namazat planetovou převodovku	po každém čištění	Dutiny zaplnit do 1/3 mazivem
7.	Vyměnit lamely a tlumiče hluku (jsou-li použity)	nejpozději po 1000 provozních hodinách	Dle kvality vzduchu a případu použití se interval příslušně zkracuje
8.	Doplnit cca 2 - 3 kapky oleje do přívodu vzduchu	po každém čištění / po montáží	Doporučený olej → kapitola <i>Mazací prostředky</i>
9.	Kontrola otáček a hodnoty vibrací	po montáží	<b>Důležité:</b> Před zkušebním chodem odstraňte nástroj (vrták). Dodržujte hodnoty podle kapitoly „Technická data“.
10.	Do přívodu vzduchu nakapat několik kapek oleje a vrtačku nechat běžet 5 – 10 sekund	před a po delší době nečinnosti	Doporučený olej → kapitola <i>Mazací prostředky</i>

Při poruchách Vám doporučujeme, zaslat výrobek do opravy.

## 10 Demontáž – Montáž

(→ Výkres/y náhradních dílů)



### **VAROVÁNÍ**

**Výrobek se může spustit. Nebezpečí vážného poranění.**

Odpojte výrobek od přívodu stlačeného vzduchu.



### **UPOZORNĚNÍ**

**Chybná demontáž/montáž může vést k nebezpečí poranění obsluhy nebo k poškození výrobku.**

Demontáž a montáž může provádět pouze firma DEPRAG nebo proškolení zaměstnanci.



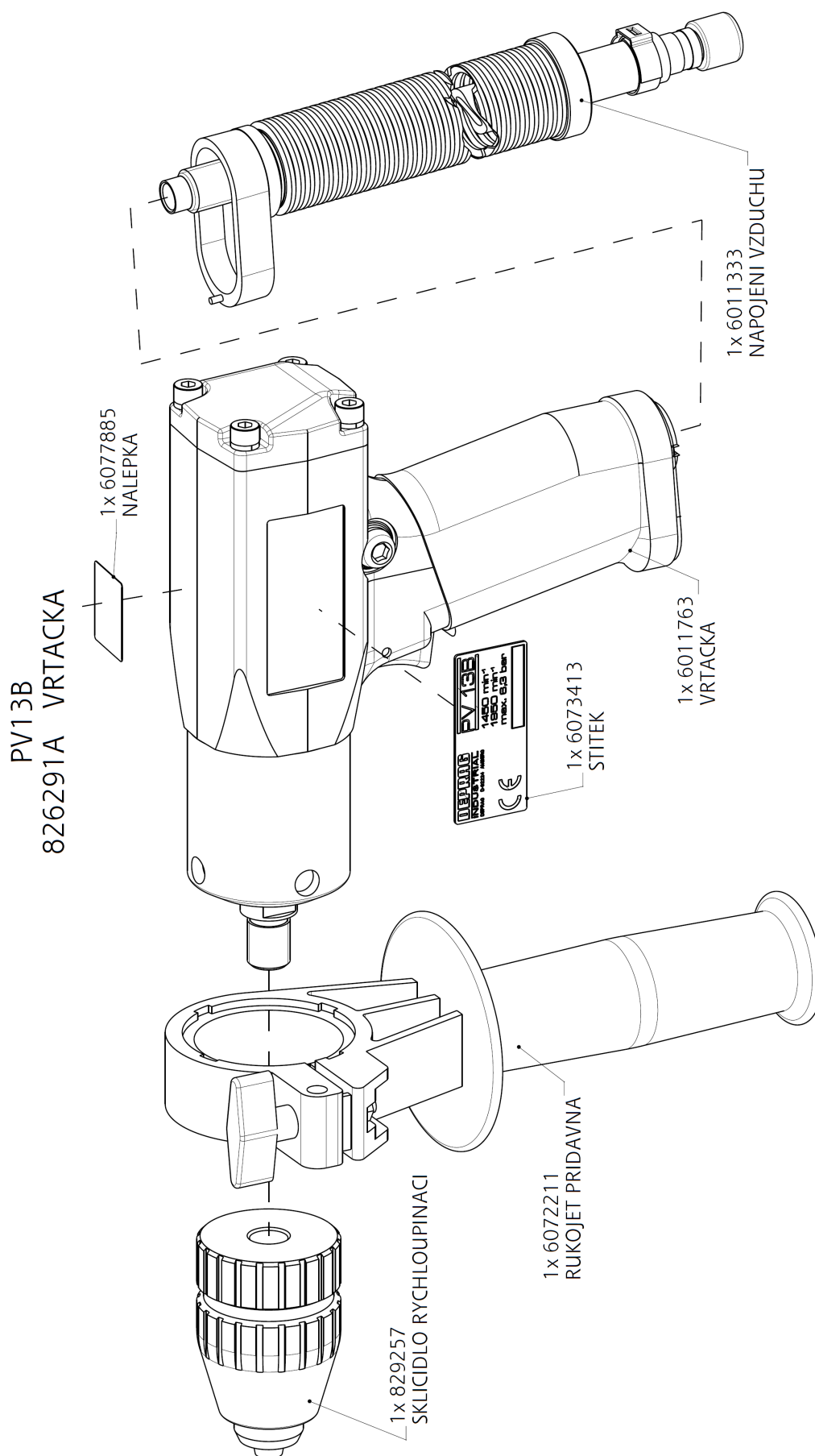
### **RIZIKO**

Při demontáži se mohou díly ztratit nebo může dojít k jejich poškození.

Provádějte demontáž výrobku pouze na pracovním stole.

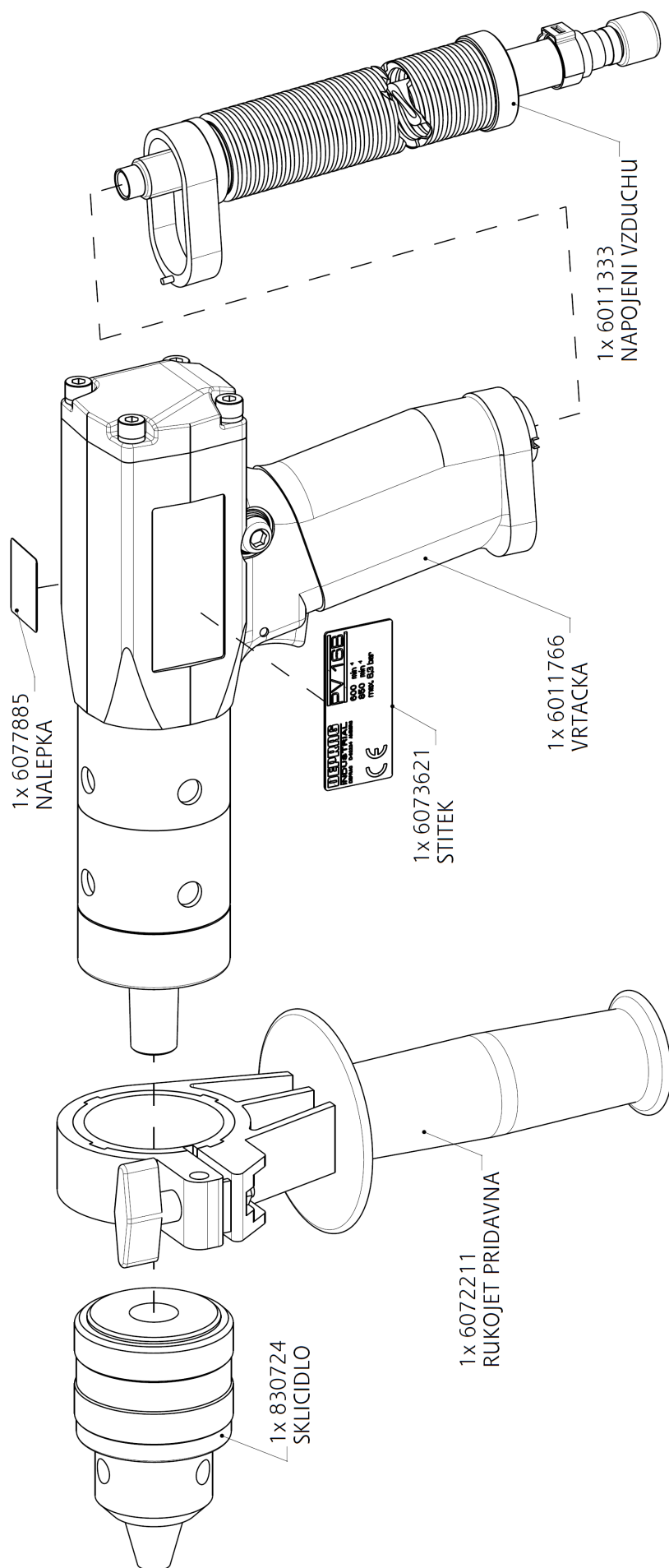
Zašlete výrobek k demontáži a montáži do firmy DEPRAG.

## 10.1. Výkresy náhradních dílů

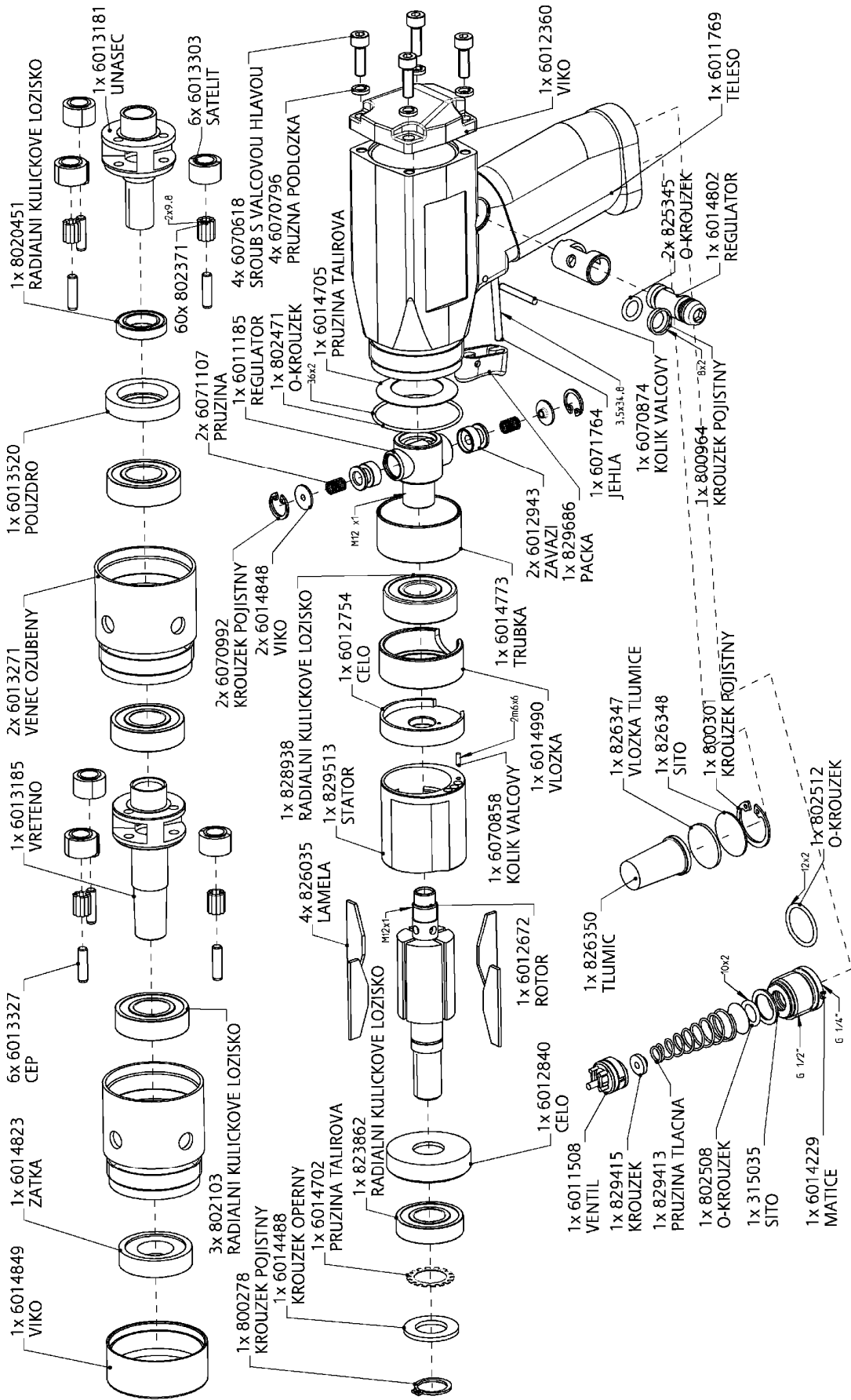




PV 16B  
826292A VRTACKA

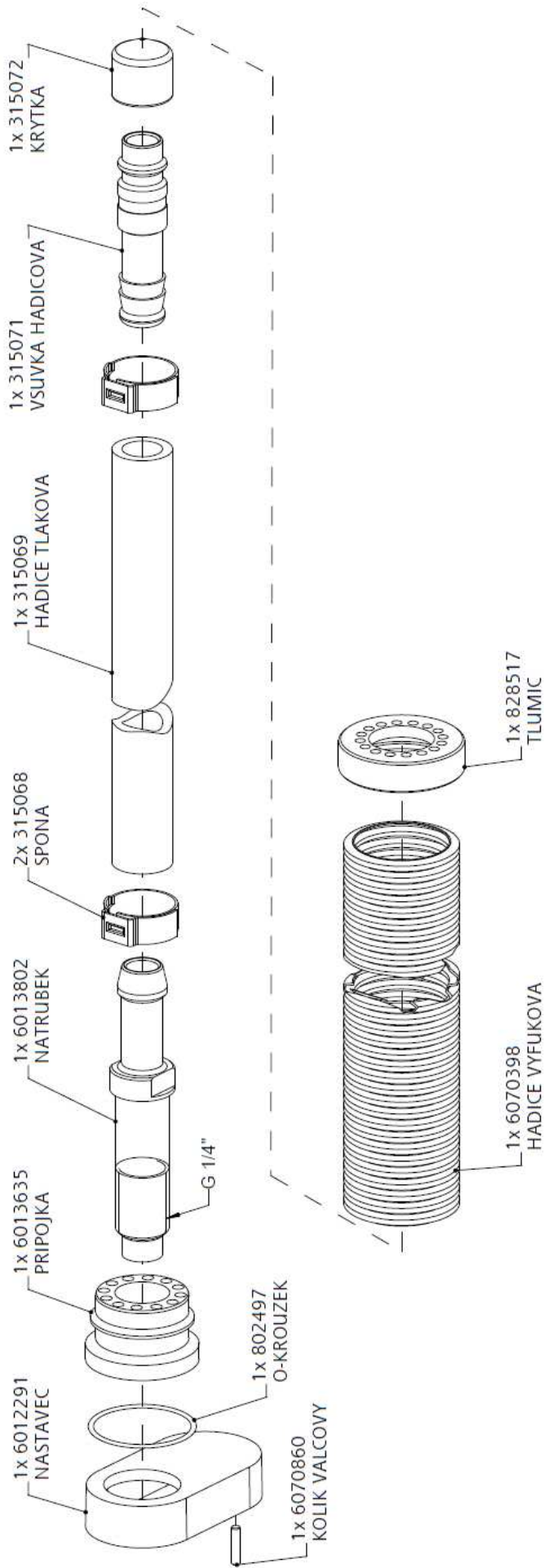


6011766 VRTACKA

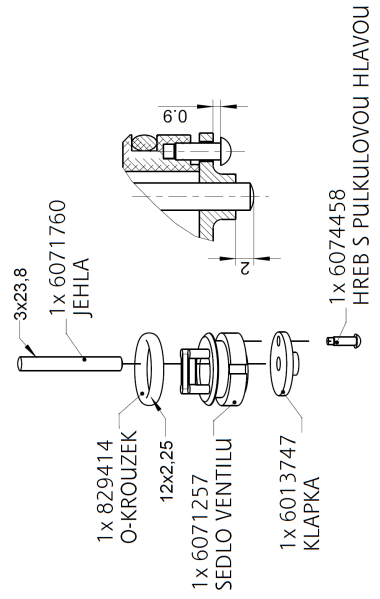




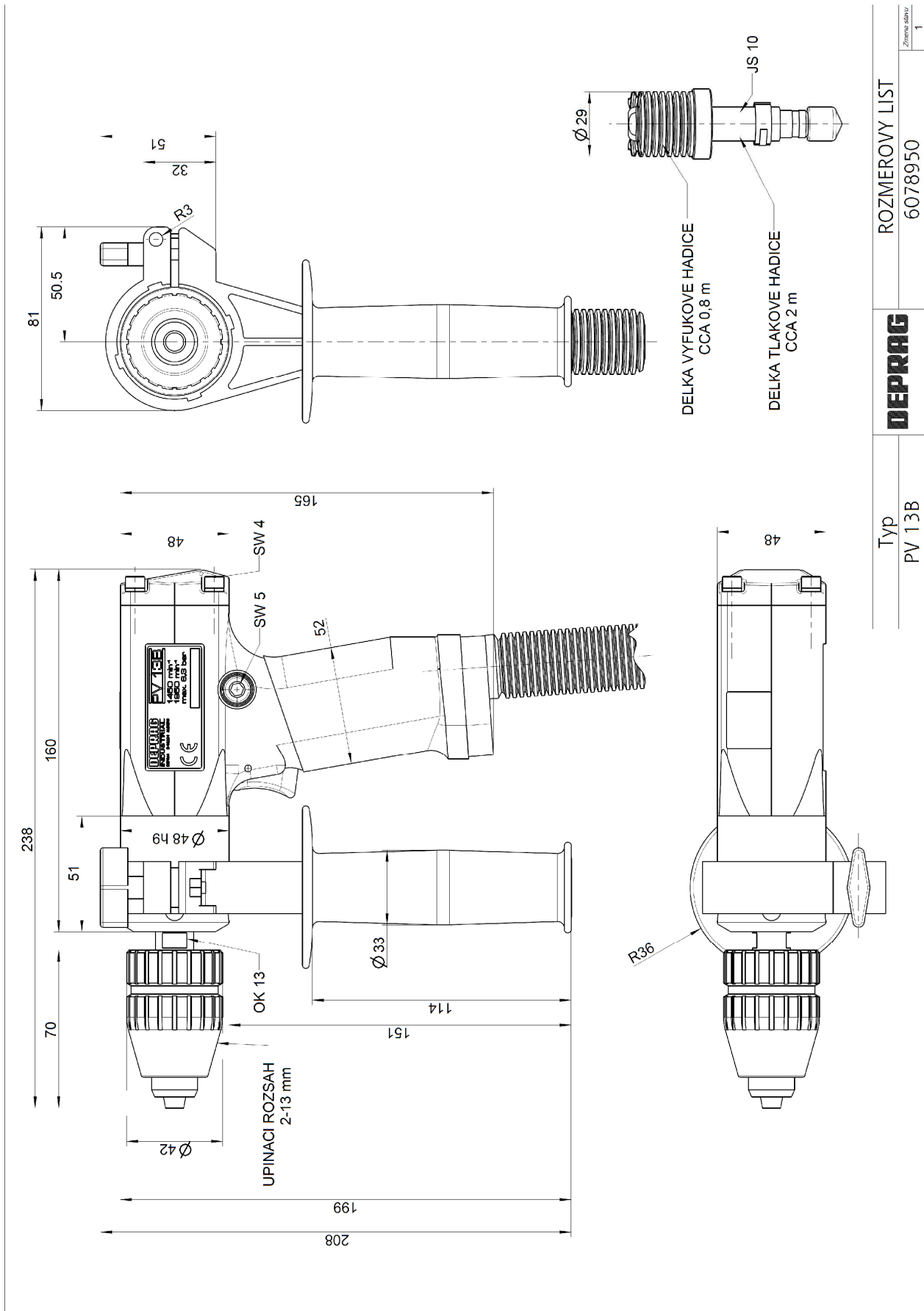
6011333 NAPOJENI VZDUCHU



6011508 VENTIL

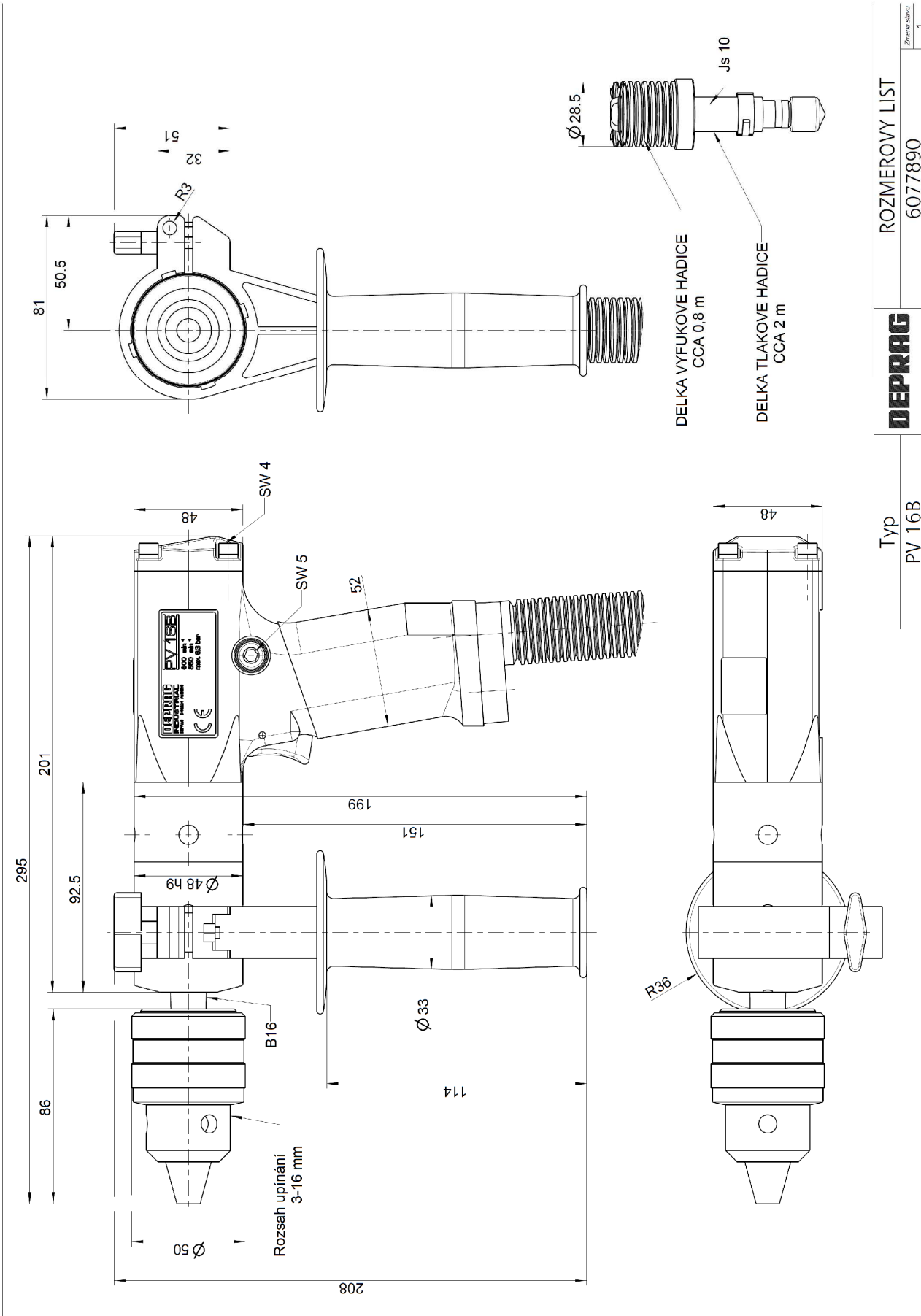


### 10.2. Rozměrový list



Typ	PV 13B
ROZMEROVY LIST	6078950
<small>Změna seznam</small>	
1	





## 11 Pomoc při poruchách

V následující tabulce jsou uvedeny možné poruchy a jejich příčiny:

Porucha	Příčina	Odstranění poruchy
Výrobek nelze spustit	Není tlak vzduchu, uzavřený uzavírací ventil	Otevřít uzavírací ventil
	Opotřebované nebo zadírající se lamely	Vyměnit lamely (→ kapitola <i>Demontáž– montáž</i> )
Nedostatečný výkon	Příliš malý provozní tlak	Dodržujte provozní tlak (podle kapitoly - <i>Technická data</i> ) pro max. výkon
	Zúžené místo v přívodu vzduchu	Odstranit zúžení
	Příliš malá světlost hadice	Použít předepsanou světlost hadice
	Opotřebované lamely	Vyměnit lamely
	Znečistěný tlumič hluku nebo uchycení sítka	Vyměnit tlumič hluku nebo uchycení sítka
	Nesprávné mazání	Nastavit předepsanou kvalitu stlačeného vzduchu
Výrobek nelze vypnout	Opotřebovaný O-kroužek ve ventilu (je-li použit)	Vyměnit O-kroužek

V případě potřeby zašlete výrobek do opravy.

## 12 Odstavení z provozu a skladování

Odstavení z provozu provádějte dle následujících kroků:

Č.	Činnost
1.	Vypněte přívod vzduchu.
2.	Pneumatické nářadí odpojte od přívodu stlačeného vzduchu.
3.	Sací kanál pneumatického nářadí profoukněte čistým, suchým vzduchem pod nízkým tlakem.
4.	Nakapejte několik kapek oleje do sacího kanálu, výrobek opět připojte na přívod stlačeného vzduchu a pod nízkým tlakem nechte krátce běžet.
5.	Pneumatické nářadí opět odpojte od přívodu stlačeného vzduchu.
6.	Uzavřete napojení.

Pneumatické nářadí je nyní možné uskladnit do příštího upotřebení.



### ČTĚTE BEZPEČNOSTNÍ PŘEDPISY

Přečtěte si brožuru Bezpečnostní předpisy 016000 a dodržujte nařízení, uvedená v kapitole „Skladování“.

## 13 Technická data

Typ	PV13B	PV16B
Obj. č.	826291A	826292A
Vrtání do oceli do (mm)	13	16
Vrtání do hliníku do (mm)	13	23
Rozsah upínání - Sklíčidlo (mm)	2 - 13	3 - 16
Závit na vřetenu	1/2"-20UNF	-
Kužel sklíčidla	-	B16
Otáčky, chod naprázdno I. rychl. st. / II. rychl. st. (min <sup>-1</sup> )	1450 / 1950	600 / 850
Spotřeba vzduchu, chod naprázdno I. rychl. st. / II. rychl. st. (m <sup>3</sup> /min)	0,45 / 0,90	
Výkon I. rychl. st. / II. rychl. st. (kW)	0,45 / 0,50	
Hmotnost (kg)	2,45	3,15
Světlost hadice (mm)	Js 10	
Napojení vzduchu	vsuvka	
Hladina akustického tlaku L <sub>pA</sub> , stanoveno dle ČSN EN ISO 15744 (dB(A))	79,9 ) <sup>1</sup>	69,5 ) <sup>1</sup>
Hladina akustického výkonu L <sub>WA</sub> , stanoveno dle ČSN EN ISO 15744 (dB(A))	90,9 ) <sup>1</sup>	80,5 ) <sup>1</sup>
Deklarovaná emisní hodnota vibrací a <sub>h,w</sub> , měřeno podle ČSN EN ISO 28927-5 (m/s <sup>2</sup> )	2,50) <sup>2</sup> ) <sup>4</sup>	2,17) <sup>3</sup> ) <sup>4</sup>
Provozní tlak max. (bar)	6,3	

)<sup>1</sup> Nejistota měření K<sub>p</sub>, K<sub>w</sub> - 3 dB

)<sup>2</sup> Nejistota měření K - 0,74 m/s<sup>2</sup>

)<sup>3</sup> Nejistota měření K - 0,71 m/s<sup>2</sup>

)<sup>4</sup> Údaj dle ČSN EN 12096

## 14 ES-Prohlášení o shodě

### ES- Prohlášení o shodě podle směrnice pro strojní zařízení 2006/42/ES

Prohlašujeme, že uvedený výrobek splňuje všechna příslušná ustanovení uvedených směrnic, nařízení vlády a norem.

#### Výrobce a osoba pověřená sestavením technické dokumentace:

DEPRAG CZ a.s.  
T.G. Masaryka 113  
CZ-50781 Lázně Bělohrad

**Označení** PNEUMATICKÁ VRTAČKA

**Typ výrobku**

**viz etiketa**

**Sériové číslo**

**na**

**Rok výroby**

**zadní straně**

#### **Směrnice**

2006/42/ES

#### **Datum**

2006-06

#### **Nařízení vlády**

č. 176/2008

#### **Datum**

2009-12

#### **Normy**

ČSN EN ISO 12100

ČSN EN ISO 11148-3

#### **Datum**

2011-06

2015-01

Lázně Bělohrad, 17.08.2023

  
**Ing. Petr Kulhavý, Ph.D.**  
Technický manažer

## 15 Servisní místa a autorizovaní prodejci



Kontaktní osoby v České republice / Německu  
i kontaktní osoby po celém světě  
naleznete na naší internetové stránce

<https://www.deprag.cz>

# DEPRAG

machines unlimited

**DEPRAG SCHULZ GMBH u. CO. KG**

Postfach 1352, D-92203 Amberg

Carl-Schulz-Platz 1, D-92224 Amberg

Service-Hotline : +49 (0) 9621 371-371  
Telefon +49 (0) 9621 371-0  
Internet: <https://www.deprag.com>  
E-Mail: [info@deprag.de](mailto:info@deprag.de)

# DEPRAG

machines unlimited

**DEPRAG CZ a.s.**

T.G. Masaryka 113

CZ-50781 Lázně Bělohrad

☎ +420 493 / 771 511

Fax +420 493 / 771 623

Internet: <https://www.deprag.cz>

E-Mail: [info@deprag.cz](mailto:info@deprag.cz)