

Návod k používání

- Původní návod k používání -

Pneumatická leštička

PLU115A-80Z	826313A
PLU180D-80X	826314A
PLU180E-80X	830499C
PLU180D-63X	831155A
PLU180D-63X-A	831155B



DODRŽUJTE VŠECHNY BEZPEČNOSTNÍ PŘEDPISY!

Před začátkem práce si pečlivě přečtete **tento návod k používání a přiložené bezpečnostní předpisy** (č. 016000, růžová brožura) a během provozu se těmito pokyny řiďte.

Předejte tento návod k používání a přiložené bezpečnostní předpisy uživateli.

Obsah

1 VYSVĚTLENÍ VÝSTRAŽNÝCH SYMBOLŮ	3
2 BEZPEČNOSTNÍ PŘEDPISY	4
3 ÚČEL POUŽITÍ VÝROBKU.....	6
4 ROZSAH DODÁVKY	7
5 INSTALACE.....	8
5.1 Příslušenství na zvláštní objednávku.....	9
6 UVEDENÍ DO PROVOZU.....	10
6.1 Kontrolní seznam.....	10
6.2 Upnutí nástroje	11
6.3 Připojení a spuštění leštičky	11
7 MANIPULACE S VÝROBKEM.....	11
8 ÚDRŽBA A OŠETŘOVÁNÍ	12
8.1 Mazací prostředky	12
8.2 Díly podléhající opotřebení.....	12
8.3 Plán údržby.....	13
9 DEMONTÁŽ – MONTÁŽ	14
9.1 Výkresy náhradních dílů	15
9.2 Rozměrový list.....	28
10 POMOC PŘI PORUCHÁCH.....	32
11 ODSTAVENÍ Z PROVOZU A SKLADOVÁNÍ.....	33
12 TECHNICKÁ DATA	34
13 ES-PROHLÁŠENÍ O SHODĚ.....	36
14 SERVISNÍ MÍSTA A AUTORIZOVANÍ PRODEJCI.....	37

1 Vysvětlení výstražných symbolů

V technické dokumentaci (bezpečnostní předpisy, návod k použití atd.) použité výstražné symboly mají následující význam:



NEBEZPEČÍ

Upozorňuje na **bezprostřední nebezpečí**, které může způsobit vážné poranění osob nebo smrt, pokud mu nebude zabráněno.



VAROVÁNÍ

Upozorňuje na **hrozící nebezpečí**, které může způsobit vážné poranění osob nebo smrt, pokud mu nebude zabráněno.



UPOZORNĚNÍ

Upozorňuje na **nebezpečí nebo na nebezpečný pracovní postup**, který může vést k poranění osob nebo k poškození majetku, pokud mu nebude zabráněno.



RIZIKO

Upozorňuje na **možné nebezpečí**, které může vést k poškození výrobku nebo jeho okolí, pokud mu nebude zabráněno.



DŮLEŽITÉ

Označuje pokyny k použití a jiné obzvláště užitečné informace.

Použité symboly nemohou nahradit text bezpečnostního pokynu. Proto je nutné si text vždy důkladně přečíst. V některých případech se k signálním slovům používají jiné symboly.

2 Bezpečnostní předpisy

Viz rovněž brožura bezpečnostní předpisy č. 016000 (růžová).



VAROVÁNÍ

Vážné poranění způsobené zlomením nástroje.

Zkontrolujte, zda nejsou dovolené otáčky nástroje (opěrný kotouč, fibrový kotouč, brusné pásy atd.) stejné nebo vyšší než otáčky uváděné na štítku výrobku.

Nesmí být překročeny dovolené otáčky. Používejte pouze opěrné kotouče, na kterých jsou uvedeny otáčky.



VAROVÁNÍ

Vážná poranění, která mohou způsobit až smrt!

V případě výměny, resp. montáže nástroje nebo jiného příslušenství odpojte výrobek od přívodu stlačeného vzduchu.



UPOZORNĚNÍ

Poranění prstů a rukou způsobené vtažením.

Při nošení rukavic (např. pogumovaných nebo zesílených) dávejte pozor na to, aby se nezachytily.

Držte ruce v bezpečné vzdálenosti od otáčejícího se vřetena a upnutého nástroje.



Používejte výhradně nárazu odolné ochranné brýle (podle ČSN EN 166 stupeň B) a ochranu sluchu (podle ČSN EN 458).



Noste přiléhavé, vhodné ochranné rukavice (podle EN 388 kategorie 2) a osobní ochranné oblečení (zástěru a helmu).




EN 149+A1
EN 405+A1
EN 1827+A1

EN 140

EN 136

Vdechování brusného prachu vzniklého z obrobku a/nebo nástroje může vést k poškození plic a/nebo jinému poškození.

Používejte ochranu dýchacích cest odpovídající znečištění pracovního prostředí.

- Používejte pouze dovolené nástroje s vhodným upínacím průměrem. Nevhodně zvolený nástroj by mohl způsobit vznik nadměrného množství brusných částic, prachu, vibrací a hluku.
- Před použitím výrobku zkontrolujte nástroj, zda není poškozený (trhliny, silné opotřebení, vylomení/vruby, zářezy na krajích nebo na upínacím otvoru). Nepoužívejte jakýmkoliv způsobem poškozené nástroje.
- Zkontrolujte házivost nástroje.
- Nástroje musí být pečlivě uskladněny a používány podle pokynů výrobce.
- Používejte pouze brusné nástroje, které odpovídají nejvyšším bezpečnostním normám. Tyto výrobky jsou většinou označeny číslem EN-normy a/nebo značkou .
- Nikdy nepoužívejte nástroje s prošlým datem spotřeby.
- Při upínání nástroje nikdy nepoužívejte násilí.
- Nikdy neodstraňujte z výrobku namontované ochranné kryty a zabezpečte jejich řádný stav a umístění. Ochranné kryty by měly být nastaveny tak, aby jiskry či brusný prach odletovaly směrem od těla.
- Brusné nástroje by měly být skladovány tak, aby bylo zabráněno jejich mechanickému poškození působením vlhka, mrazu a vysokými teplotními výkyvy.
- Opotřebované brusné nástroje by měly být zlikvidovány, aby se zabránilo jejich opětovnému použití.
- Zajistěte, aby se používaly pouze vhodné upínací příruby, které jsou v dobrém mechanickém stavu a bez cizích těles, jako např. oděrky z broušení apod.
- Tam kde je předem stanoveno, používejte proložky mezi brusným tělískem a upínací přírubou.
- Upínací příruby příliš neutahujte.
- Udržujte upevňovací příruby a brusné talíře v dobrém mechanickém stavu a v případě opotřebování nebo deformace je vyměňte.
- Pro broušení používejte výhradně k tomu určené brousící nástroje. Vyhněte se broušení okrajem brusného pásku, využívejte co nejvíc prostředek pásku.
- Brusné pásy, které se nepoužívají, by neměly být napnuty.
- K tomu aby bylo dosaženo efektivního výkonu brousícího nástroje, zamezte jeho zablokování a nerovnoměrnému opotřebení. V případě potřeby pravidelně orovnejte
- Výrobek spouštějte pouze tehdy, pokud se obráběná součást nedotýká brusného nástroje
- Před spuštěním výrobku zkontrolujte správné upnutí brousícího nástroje. Nechte výrobek na zkoušku běžet v zajištěné poloze po dobu 30 s bez zatížení. Přitom držte výrobek tak, aby Vás v případě zlomení nástroje nezasáhly úlomky. Pokud pocítíte výrazné vibrace nebo zjistíte jiná poškození, ihned výrobek vypněte a poté zjistěte příčinu.
- Při obrábění nadržte obrobek nebo výrobek příliš pevně a příliš netlačte na brousící nástroj.
- Nezapomínejte na to, že brousící nástroje se mohou broušením stát kontaminovanými.
- Po vypnutí může ještě dobíhat nástroj. Výrobek odložte do zajištěné polohy a vyčkejte, dokud se nezastaví.
- Upozorňujeme provozovatele strojního zařízení na vystavení obsluhy vibracím a hluku.

- Pravidelně provádějte kontrolu, aby nebyla překročena povolená pracovní rychlost.
- Jako obsluha výrobku musíte dávat pozor na to, aby se v blízkosti nenacházely žádné nezúčastněné osoby.
- Chraňte ruce před použitým leštícím nebo brusným nástrojem.
- Zabraňte „rachocení“ brusného nástroje na obrobku, neboť toto může vést ke zvýšení vibrací.
- Samodržné brusné listy (brusné kotouče se suchým zipem) musí být soustředně spojeny s podložným diskem.
- Používejte ochranné kryty od výrobce nářadí.

3 Účel použití výrobku

Úhlová leštička s přímým pohonem se používá pro leštění, broušení a smirkování různých odlitků a obrobků vulkanífibrovými podložnými disky.

Leštička je vybavena regulátorem otáček, který zajišťuje konstantní otáčky i při zatížení.

Nesmí být používána brusná tělíska a rozbrušovací kotouče.

Technické údaje a informace o přípustných podmínkách naleznete v tomto návodu.

Všechny údaje musí být bezpodmínečně dodržovány.



VAROVÁNÍ

Výrobek nemůže být používán v prostředí s nebezpečím výbuchu a není izolován proti kontaktu s elektrickým vedením.

4 Rozsah dodávky

Zkontrolujte dodávku, zda je kompletní a nepoškozená.

Množství	Označení	Obj. č.
1	Návod k používání	015035
1	Bezpečnostní předpisy – brožura	016000
1	Pneumatická leštička	826313A,826314A, 830499C, 831155A 831155B
1	T-klíč	828832
1	Inbus 5mm (pouze 115A)	800448
1	Inbus 6mm	800449
	Podložný disk ø115mm (pouze 115A)	827713
1	Podložný disk ø180mm (pouze 180D, 180E)	830699
1	Fibrový disk ø115mm (pouze 115A)	830698
1	Pouzdro (pouze 115A)	830700
1	Vsuvka (pouze 115A)	315071
1	Vsuvka (pouze 180E)	6072227
1	Nátrubek (pouze 180D)	6013772

5 Instalace

- Před připojením výrobku profoukněte přívod vzduchu a hadici malým tlakem, aby byly odstraněny nečistoty. Použijte ochranné brýle!
- Dbejte na to, aby v celém přívodu vzduchu byla zachována minimální světlost (→ kapitola *Technická data*) a aby v přívodu vzduchu nebyla zúžená nebo zalomená místa.
- Je-li délka hadice větší než 2 m, měla by být použita hadice s nejbližší větší velikostí světlosti, aby bylo zabráněno snížení výkonu.
- Tento pneumatický výrobek lze provozovat pouze s přimazáváním vzduchu. Optimálního výkonu dosáhnete při dávkování oleje 1 – 2 kapky na 1 m³ spotřeby vzduchu.
- Přívod vzduchu musí být filtrovaný.
- Jednotku údržby, ventily, tlumiče hluku volte dle spotřeby vzduchu výrobku (→ kapitola *Technická data*). Průřezy přívodního vedení stanovte tak, aby pokles tlaku z jednotky údržby až po výrobek byl pod 0,5 baru.
- Používejte pouze výrobcem schválené mazací prostředky (→ Kapitola "Mazací prostředky").
- Zkontrolujte provozní tlak na místě odběru. S pomocí regulačního ventilu musí být provozní tlak nastaven na max. 6,3 baru. Vyšší provozní tlak než 6,3 baru vede ke zvýšenému opotřebení. Příliš nízký tlak vede ke snížení výkonu.
- Výrobek připojte následovně:

pro normální provoz s přimazáváním na jednotku údržby, která se skládá z filtru s odlučovačem vody, regulačního ventilu tlaku vzduchu a olejovače.

Spotřeba vzduchu	Připojovací závit	Obj. č. Regulátor s filtrací a olejovačem
0,35 m ³ /min	G 1/4"	6060870A
0,7 m ³ /min	G 3/8"	6060871A
1,5 m ³ /min	G 1/2"	6060872A
13 m ³ /min	G 1"	6074529

Hodnoty průtoku vzduchu jsou uvedeny při maximální tlakové ztrátě 0,5 baru.

- Standardní filtrační schopnost jednotek pro úpravu vzduchu je 25μm, pokud je požadována vyšší kvalita vzduchu, použijte vložku filtru s vyšší filtrační schopností.

Se zřetelem na kvalitu tlaku vzduchu podle ISO 8573-1:2010 doporučujeme:

	Třída	Zbytky prachu		Zbytky vody		Zbytkový obsah oleje mg/m ³
		velikost částic μm	max. koncentrace mg/m ³	max. koncentrace g/m ³	rosný bod °C	
S přimazáváním	-/4/4	25	10	6	+3	5

5.1 Příslušenství na zvláštní objednávku

Označení	Obj. č.
Fíbrový disk ø 178 mm, zrnitost 16 (pouze 180D, 180E)	805818
Fíbrový disk ø 178 mm, zrnitost 24 (pouze 180D, 180E)	805819
Fíbrový disk ø 178 mm, zrnitost 30 (pouze 180D, 180E)	805820
Fíbrový disk ø 178 mm, zrnitost 40 (pouze 180D, 180E)	805821
Fíbrový disk ø 178 mm, zrnitost 50, (pouze 180D, 180E)	805822
Fíbrový disk ø 178 mm, zrnitost 60 (pouze 180D, 180E)	805823
Fíbrový disk ø 178 mm, zrnitost 80 (pouze 180D, 180E)	805824
Fíbrový disk ø 178 mm, zrnitost 100 (pouze 180D, 180E)	805825
Fíbrový disk ø 178 mm, zrnitost 120 (pouze 180D, 180E)	805826
Sada pro možnost aretace vřetene jedním klíčem, kde podložný disk je aretován rukou (pouze 180D, 180E):	
Podložný disk	830707
Příruba	830710
Příložka	830711
Otočný nátrubek, G 1/2" (pouze 180E)	6078628



DŮLEŽITÉ

Veškeré prospekty je možné stáhnout z internetu: <https://www.deprag.com>

6 Uvedení do provozu



VAROVÁNÍ

Nevhodný nebo povolený nástroj může zapříčinit vážné poranění způsobené odlétávajícími úlomky.

Používejte pouze dovolené nástroje.

Před spuštěním zkontrolujte správné a bezpečné upevnění nástroje.



UPOZORNĚNÍ

Dbejte prosím na dobu doběhu cca. 3 sekundy.

6.1 Kontrolní seznam

Před uvedením do provozu zajistěte, aby...

- Bylo přezkoušeno, zda se vřeteno leštičky s upnutým nástrojem volně otáčí.
- nebyla používána žádná zvláštní redukční pouzdra.
- byl fíbrový disk, předtím, než jej namontujete, v pořádku a nevykazoval žádná poškození. Nepoužívejte prasklé nebo poškozené fíbrové disky.
- byl leštící nástroj pevně připevněn. Proveďte kontrolu tak, že přidržíte vřeteno a leštící nástroj vytáhnete na kraj ve směru utahování.
- předtím, než začnete pracovat, běžely všechny fíbrové disky minimálně minutu při provozních otáčkách. Zajistěte, aby se během této doby nikdo nenalézal před nebo ve stejné výšce jako je leštící nástroj. Toto platí jak pro nově namontované leštící nástroje, tak i pro opětovně používané leštící nástroje.
- bylo uvolněno otočné spouštění, a že se předtím, než výrobek odložíte, leštící nástroj zastaví bez použití tlaku na povrchu kotouče.

6.2 Upnutí nástroje

- Odpojte leštičku od přívodu stlačeného vzduchu.
- Pomocí dodaného klíče 828832 a Inbusu 6(800449) odšroubujte upínací matici (pravý závit) a odstraňte fíbrový disk.
- Upevněte nový leštící nástroj.

6.3 Připojení a spuštění leštičky

- Výrobek připojte pomocí rychlospojkové vsuvky na příslušnou rychlospojku.
- Výrobek má tlačítkové (PLU115A-80Z), nebo páčkové (PLU180D-80X, PLU180E-80X) spouštění.
- Uvedení do chodu provedete stiskem tlačítka (PLU115A-80Z), nebo stiskem páčky (PLU180D-80X, PLU180E-80X, PLU180D-63X, PLU180D-63X-A).

7 Manipulace s výrobkem

Výrobek používejte pouze v souladu s bezpečnostními pokyny a předpisy o údržbě.

Při práci příliš na výrobek netlačte. Vysoké otáčky s malým přitlakem jsou lepší než nízké otáčky s vysokou přitlačnou silou.

8 Údržba a ošetřování

Chybná demontáž/montáž může vést k nebezpečí poranění obsluhy a k poškození výrobku. Demontáž a montáž výrobku může provádět pouze firma DEPRAG nebo vyškolení odborníci.



Přečtěte si návod k používání/bezpečnostní předpisy!

Pročtěte si a dodržujte bezpečnostní předpisy uvedené v brožuře 016000. (viz kapitola „Údržba a ošetřování“).

8.1 Mazací prostředky

Používejte pouze výrobcem povolené mazací prostředky.

Doporučené mazací prostředky pro...	Označení / Obj. č.
Mazání vzduchu	Speciální olej „DEPRAGOL INDUSTRIAL“ 1 litr / 6074291 5 litrů / 6074880

8.2 Díly podléhající opotřebení

Množství	Označení	Obj. č.
4	Lamela (pouze 115A)	826035
4	Lamela (pouze 180D, 180E)	826037

Obecně doporučujeme výměnu O-kroužků.

8.3 Plán údržby

První údržba by měla být provedena po 500 provozních hodinách. Ve většině případů může být interval údržby prodloužen. Za nepříznivých podmínek použití se interval může zkrátit.



DŮLEŽITÉ

Přizpůsobte interval údržby individuálně podle vzhledu a opotřebení výrobku na daný případ použití.

Č.	Prováděné práce	Cykly	Poznámka
1.	Kontrola výrobku na vnější poškození	před začátkem práce	
2.	Kontrola stavu oleje v olejovači a popř. doplnění, event. oprava nastavení olejovače	pravidelně	Doporučený olej → kapitola <i>Mazací prostředky</i>
3.	Vyčistit filtr jednotky údržby, vypustit kondenzát a popř. obnovit	pravidelně	Použít odmašťovač, např. HAKU 1025-810-1.
4.	Kontrola hlučnosti a/nebo zvětšení vůle ložiska	pravidelně	
5.	Kontrola, čištění a mazání	po 500 provozních hodinách / nejpozději po 6 měsících	Kontrola, popř. výměna dílů podléhajících opotřebení Vyčistit části motoru, popř. převodovky
6.	Vyčistit části motoru a popř. části převodovky	před montáží	Použít odmašťovač, např. HAKU 1025-810-1
7.	Výměna tlumiče hluku	nejpozději po 1000 provozních hodinách	Dle kvality vzduchu a případu použití se interval příslušně zkracuje.
8.	Kontrola hodnoty otáček a vibrací	po montáži	Důležité: Před zkušebním chodem odmastěte kleštinu (je-li použita).

Při poruchách Vám doporučujeme, zaslat výrobek do opravy.

9 Demontáž – Montáž

(→ Seznam/y náhradních dílů)



VAROVÁNÍ

Výrobek se může spustit. Možnost vážného poranění.

Odpojte výrobek od přívodu stlačeného vzduchu.



UPOZORNĚNÍ

Chybná demontáž/montáž může vést k nebezpečí poranění obsluhy nebo k poškození výrobku.

Demontáž a montáž může provádět pouze firma DEPRAG nebo proškolení zaměstnanci.



RIZIKO

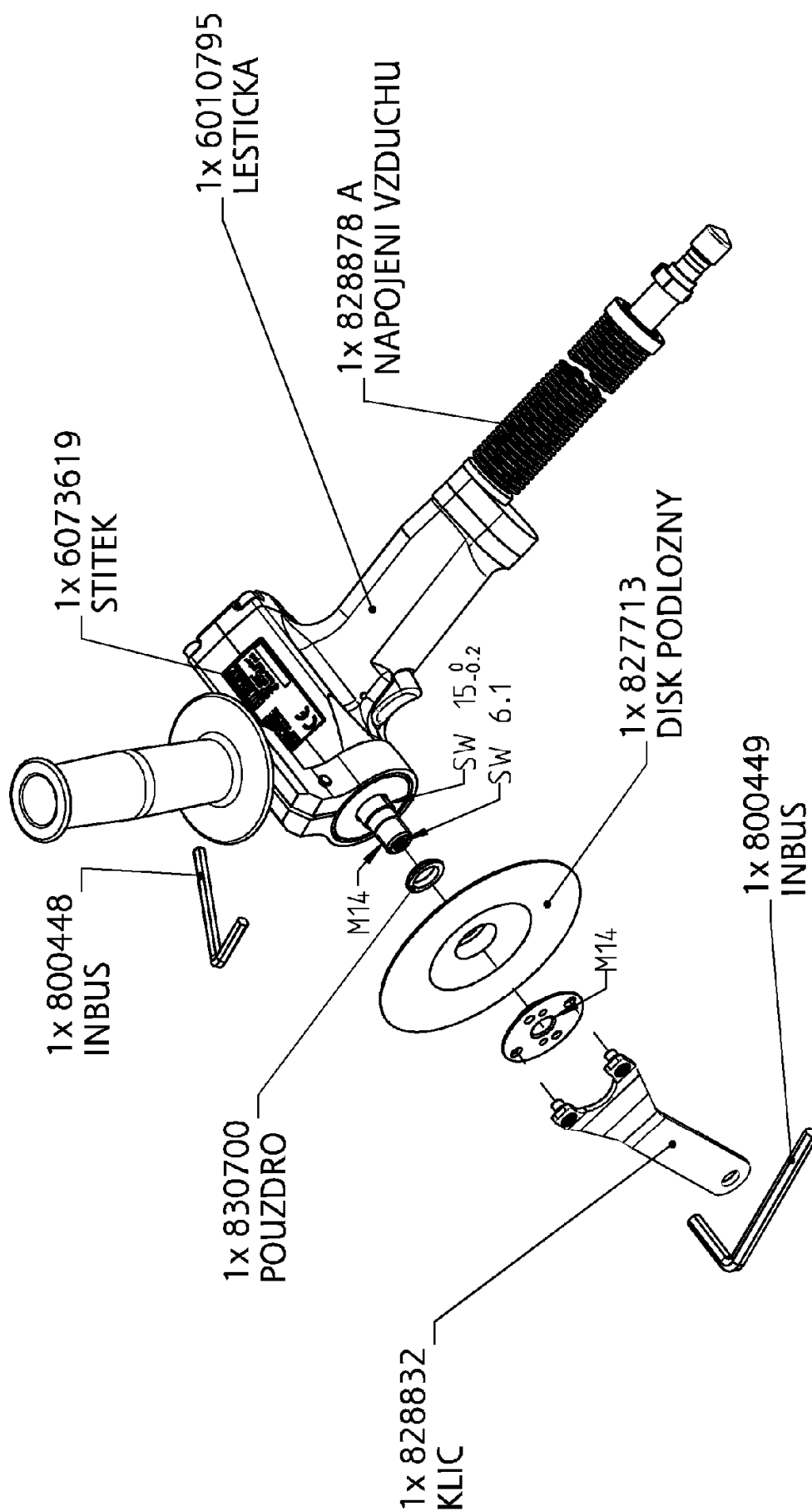
Při demontáži se mohou díly ztratit nebo může dojít k jejich poškození.

Provádějte demontáž výrobku pouze na pracovním stole.

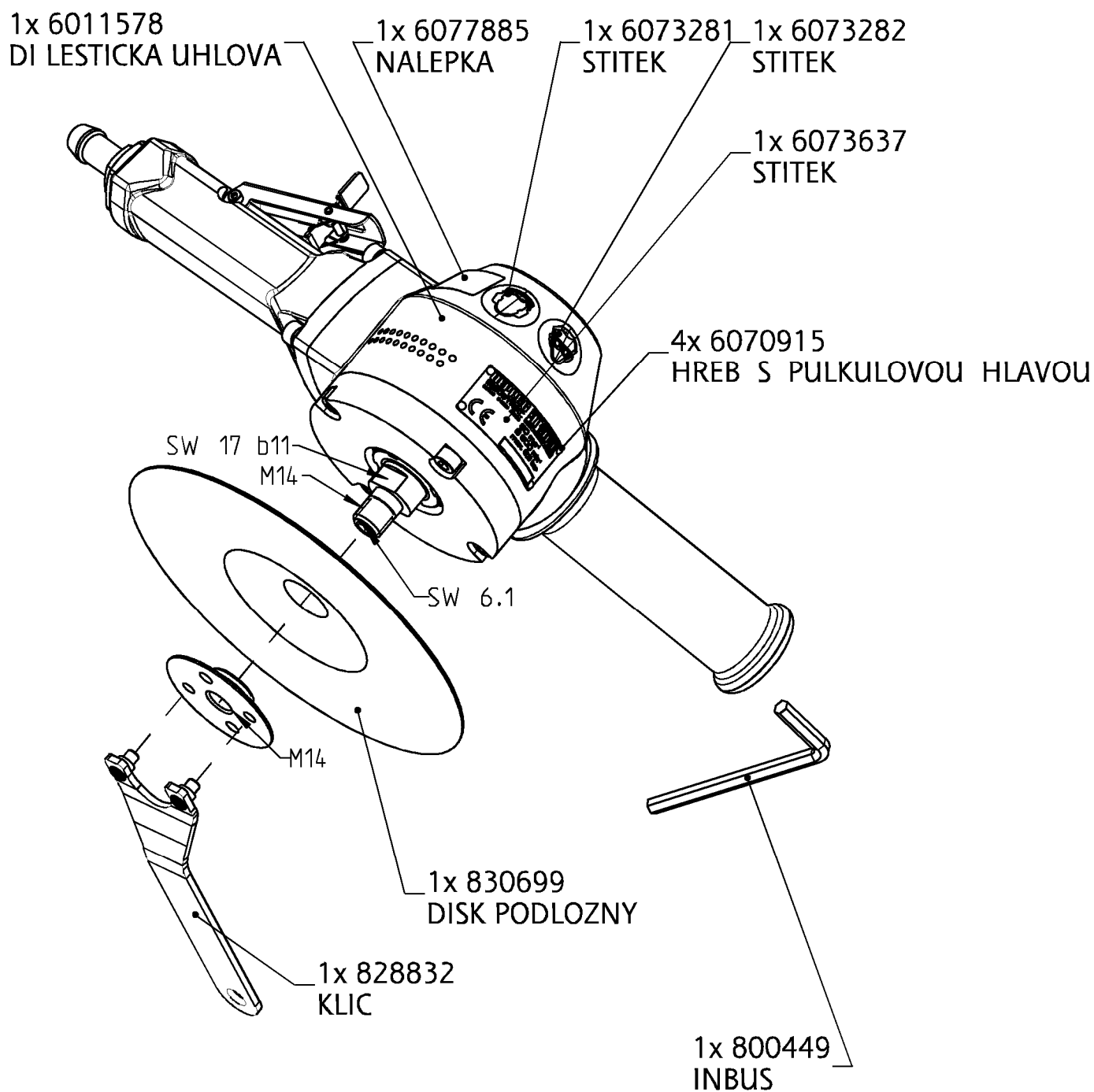
Zašlete výrobek k demontáži a montáži do firmy DEPRAG.

9.1 Výkresy náhradních dílů

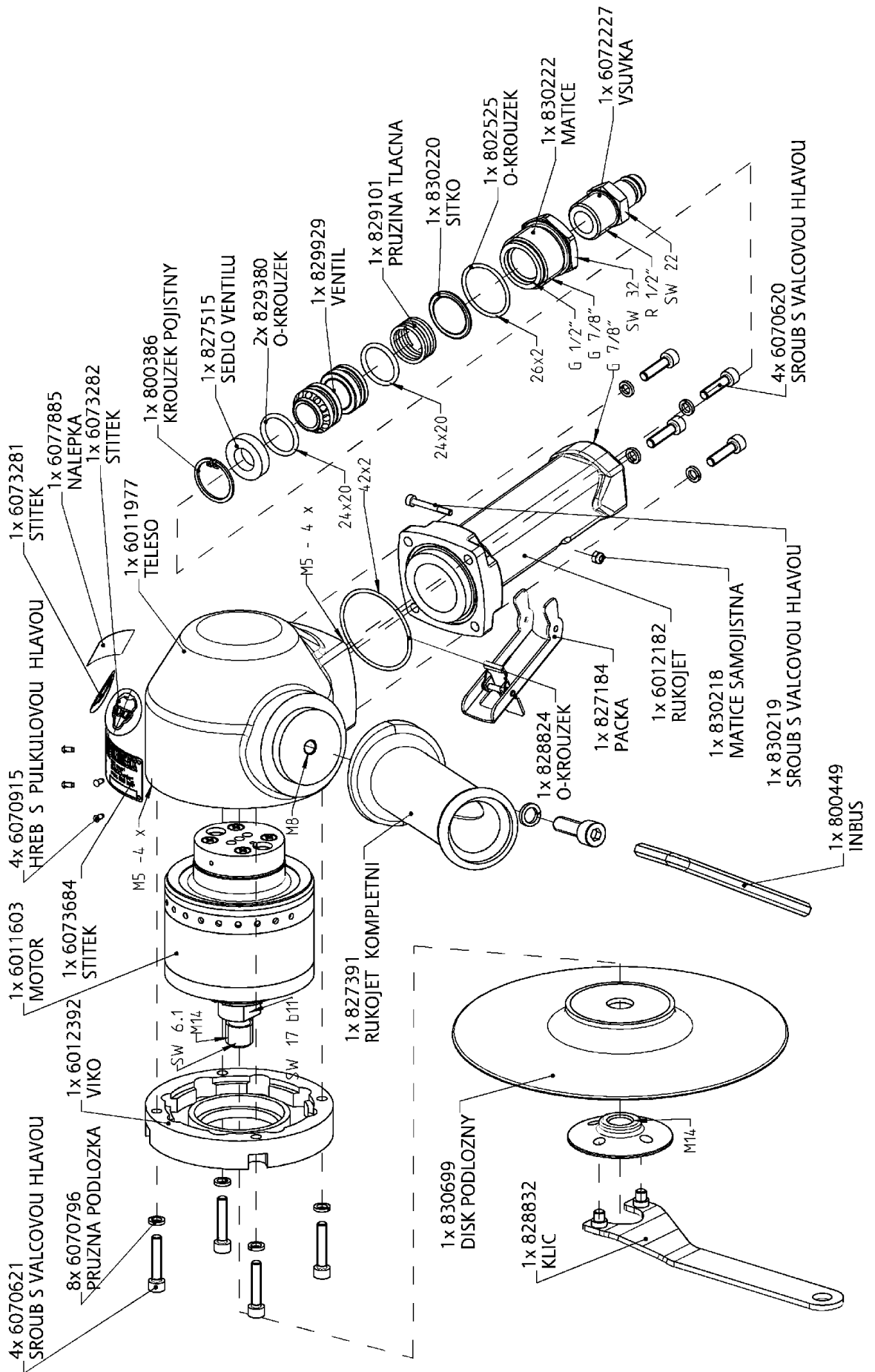
PLU 115A-80Z 826313 A LESTICKA



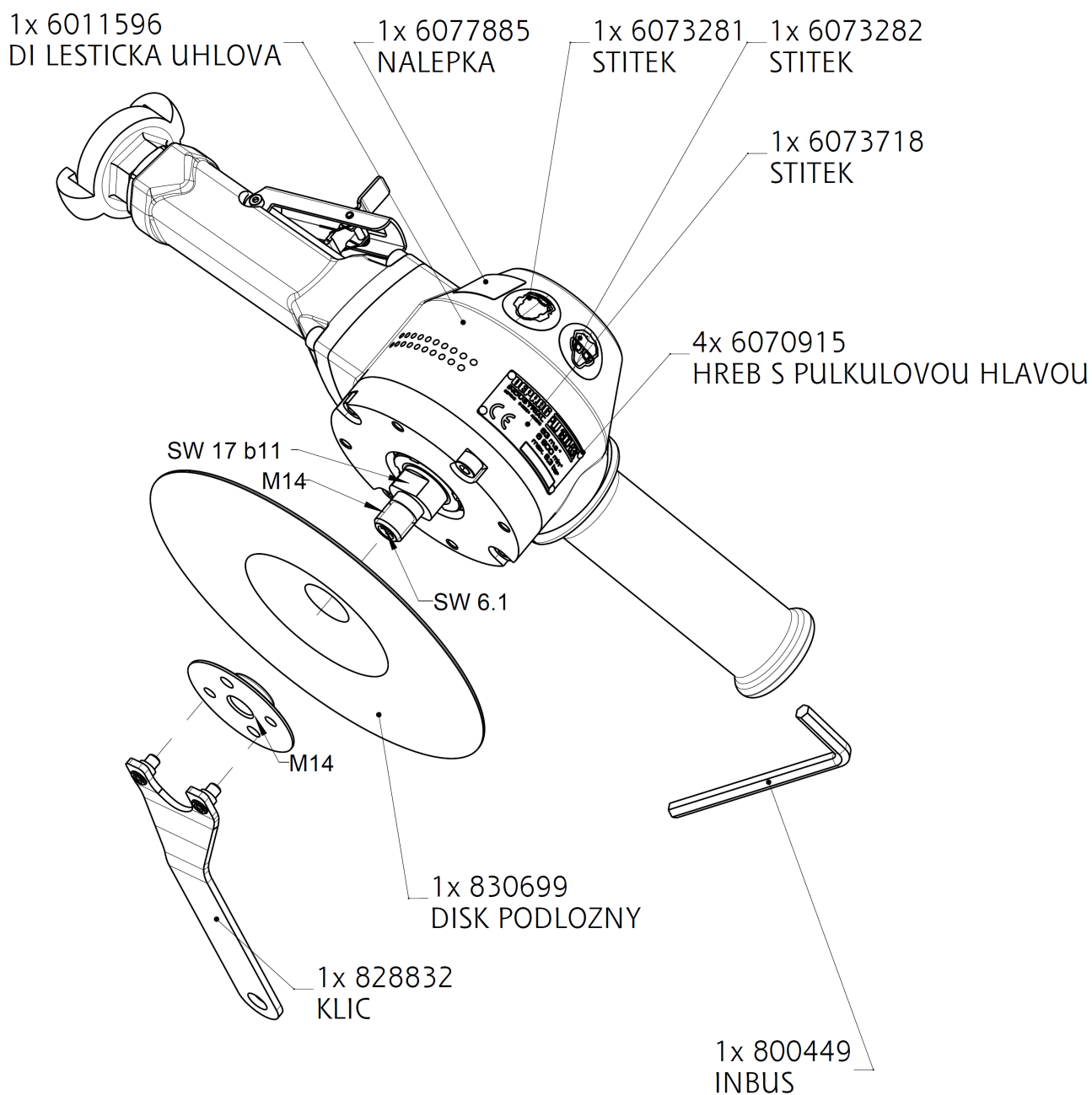
PLU 180D-80X 826314 A LESTICKA



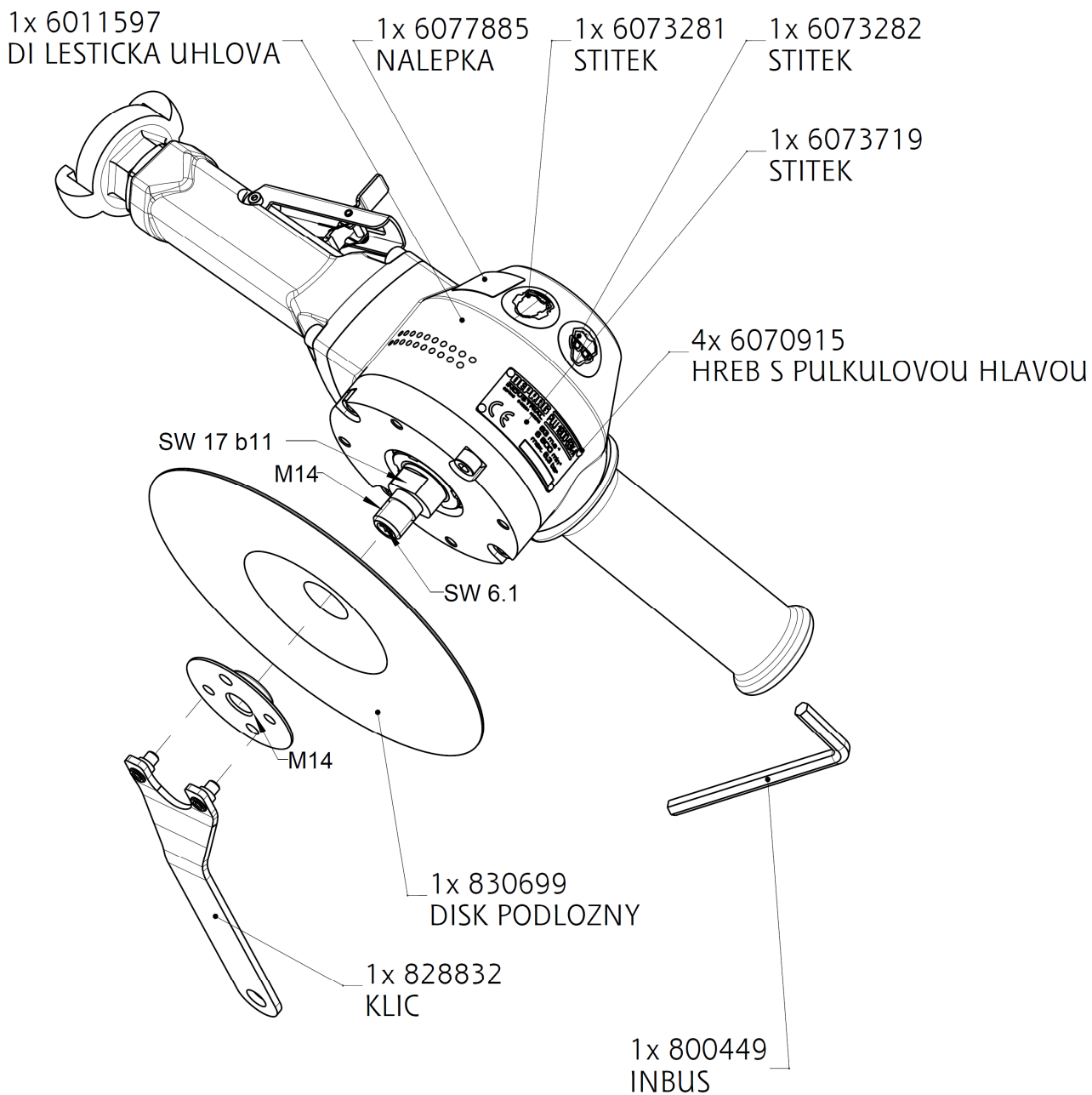
PLU 180E-80X
830499 C LESTICKA



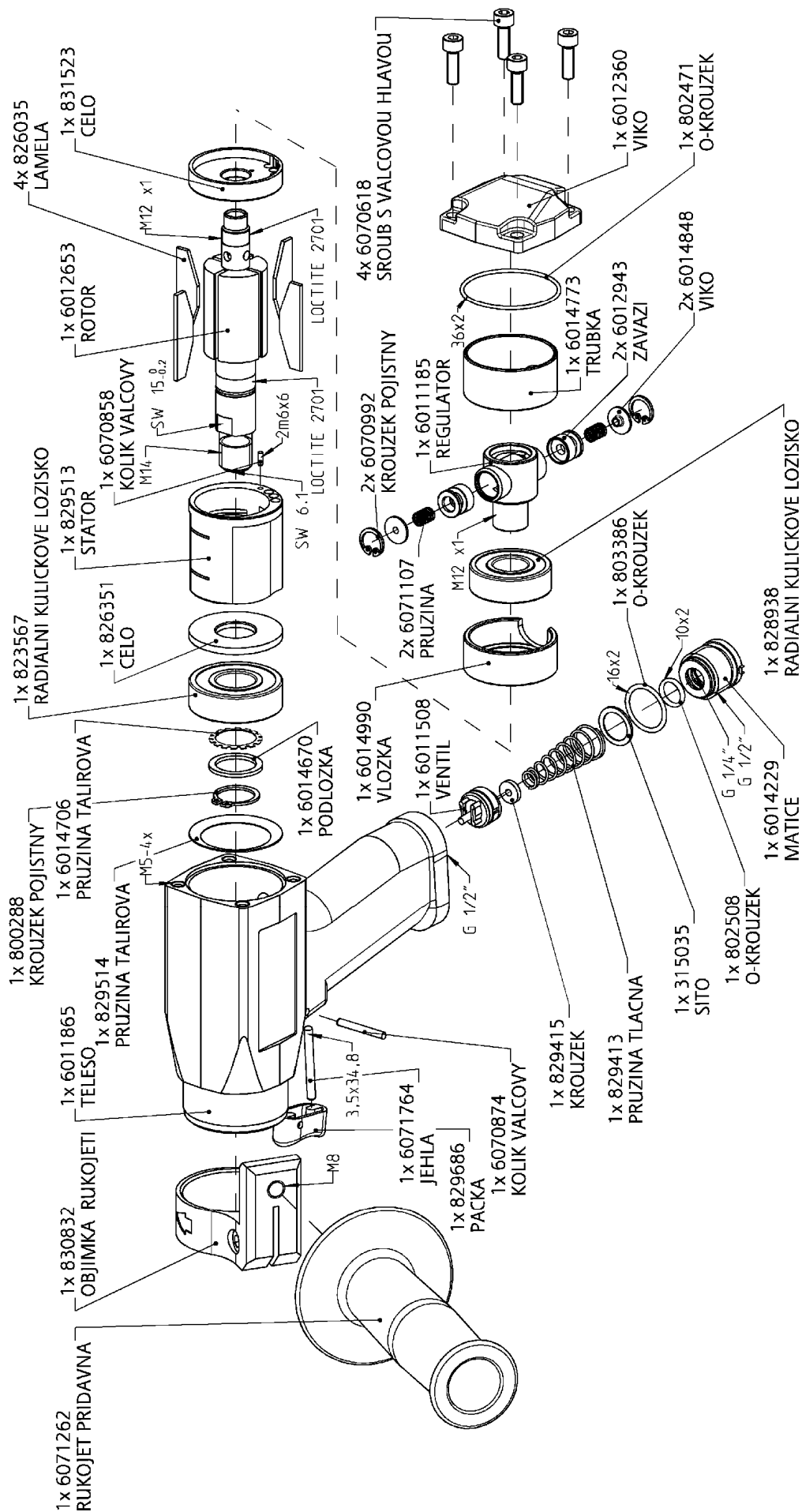
PLU 180D-63X 831155A LESTICKA



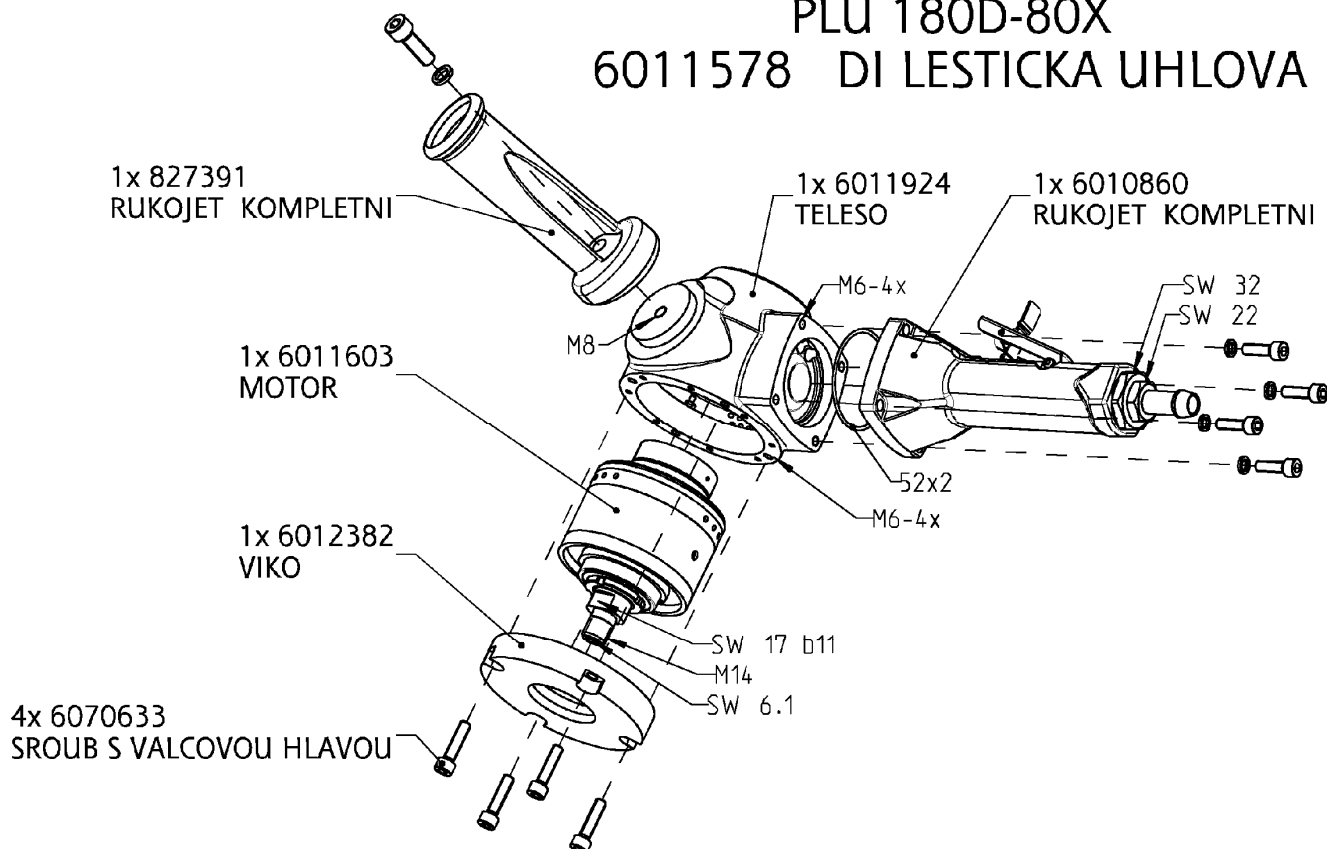
PLU 180D-63X-A 831155B LESTICKA



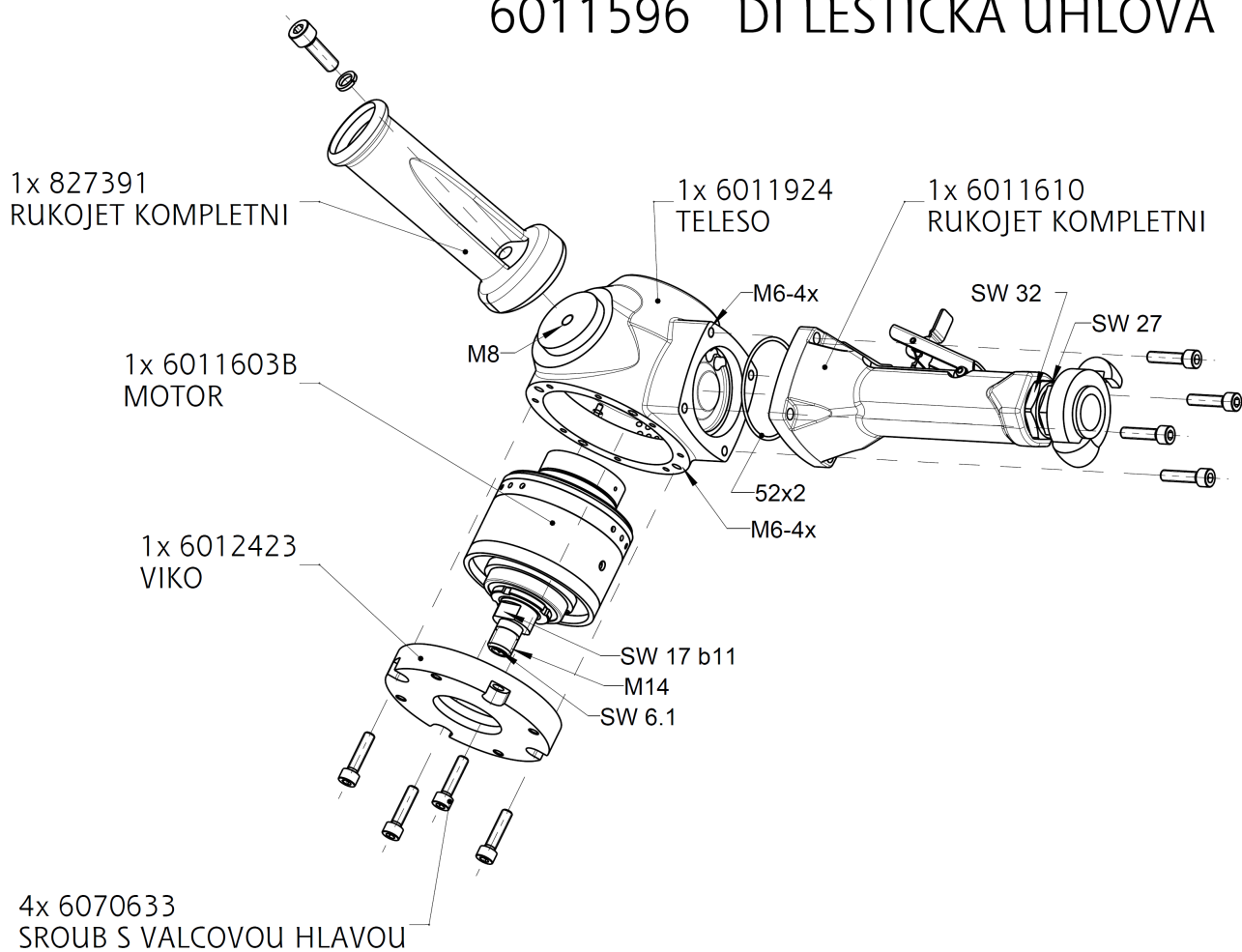
6010795 LESTICKA



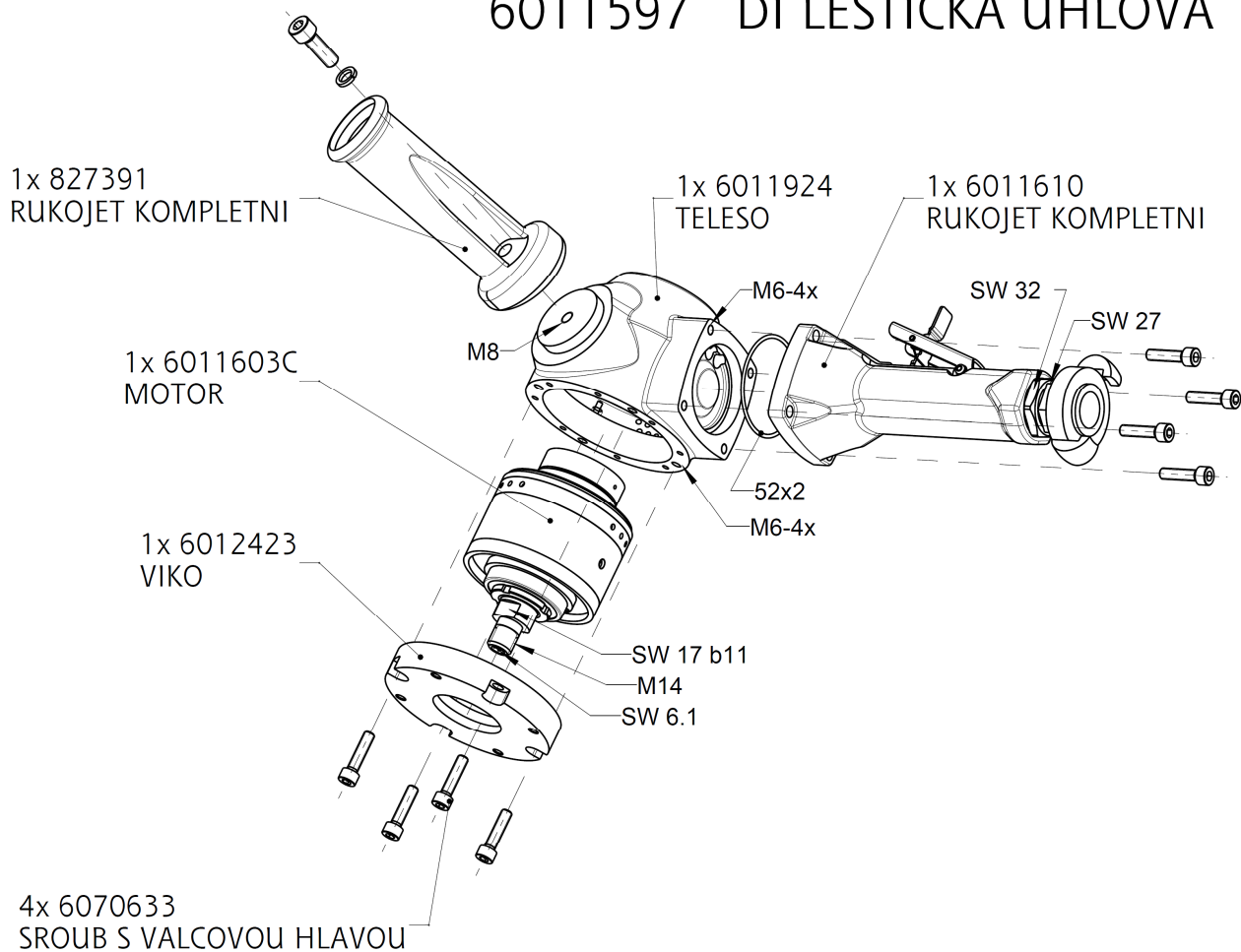
PLU 180D-80X 6011578 DI LESTICKA UHLOVA



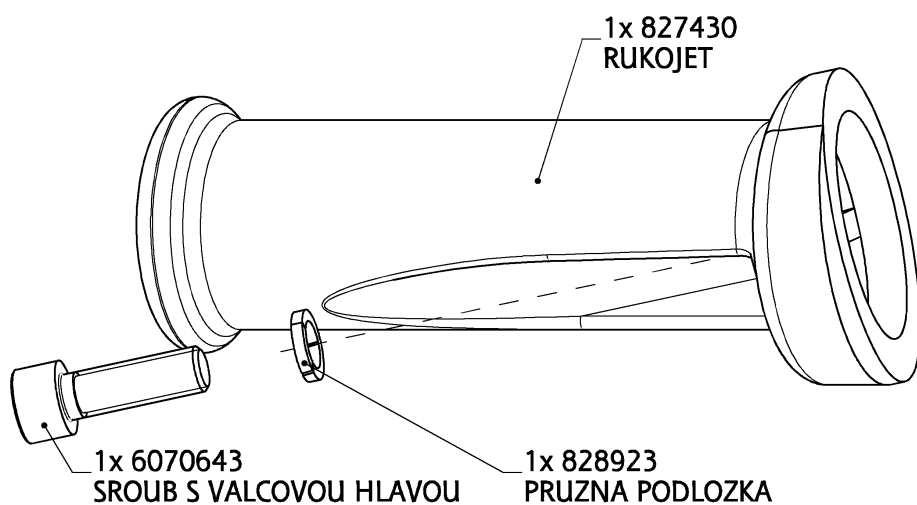
PLU 180D-63X 6011596 DI LESTICKA UHLOVA



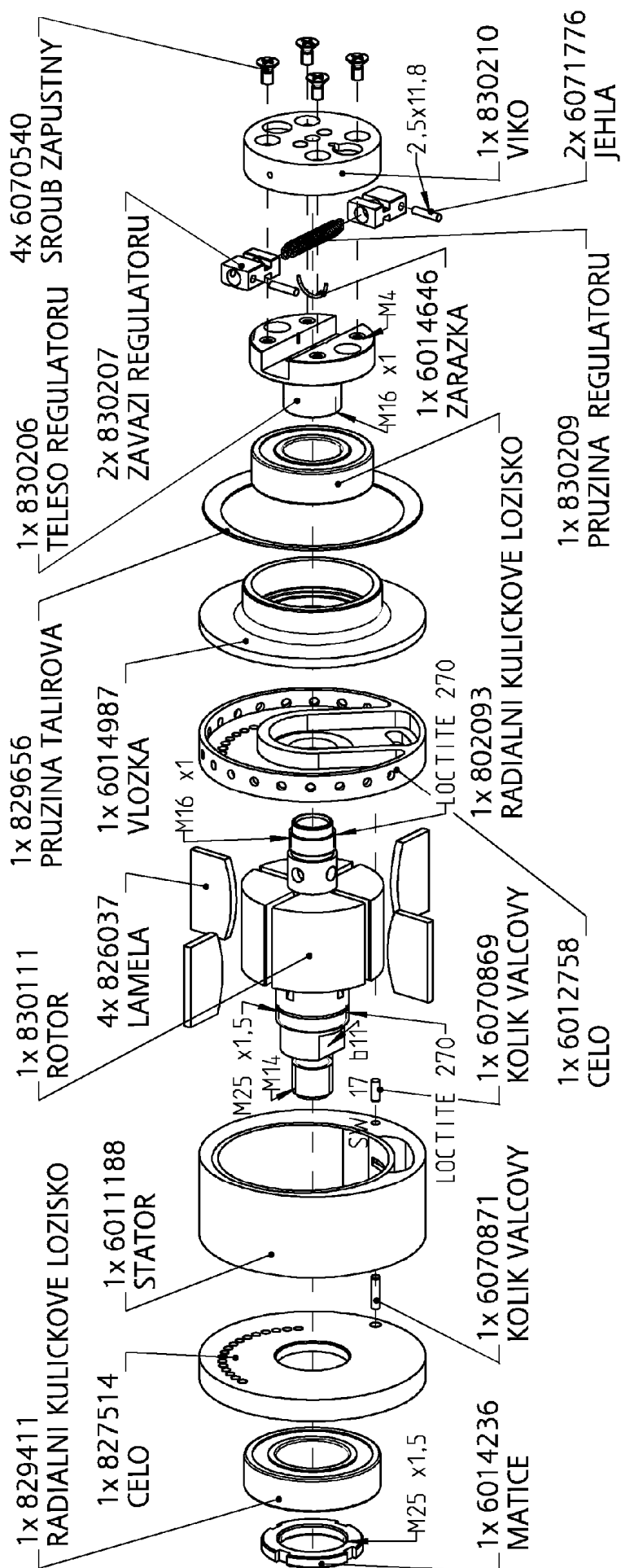
PLU 180D-63X-A 6011597 DI LESTICKA UHLOVA



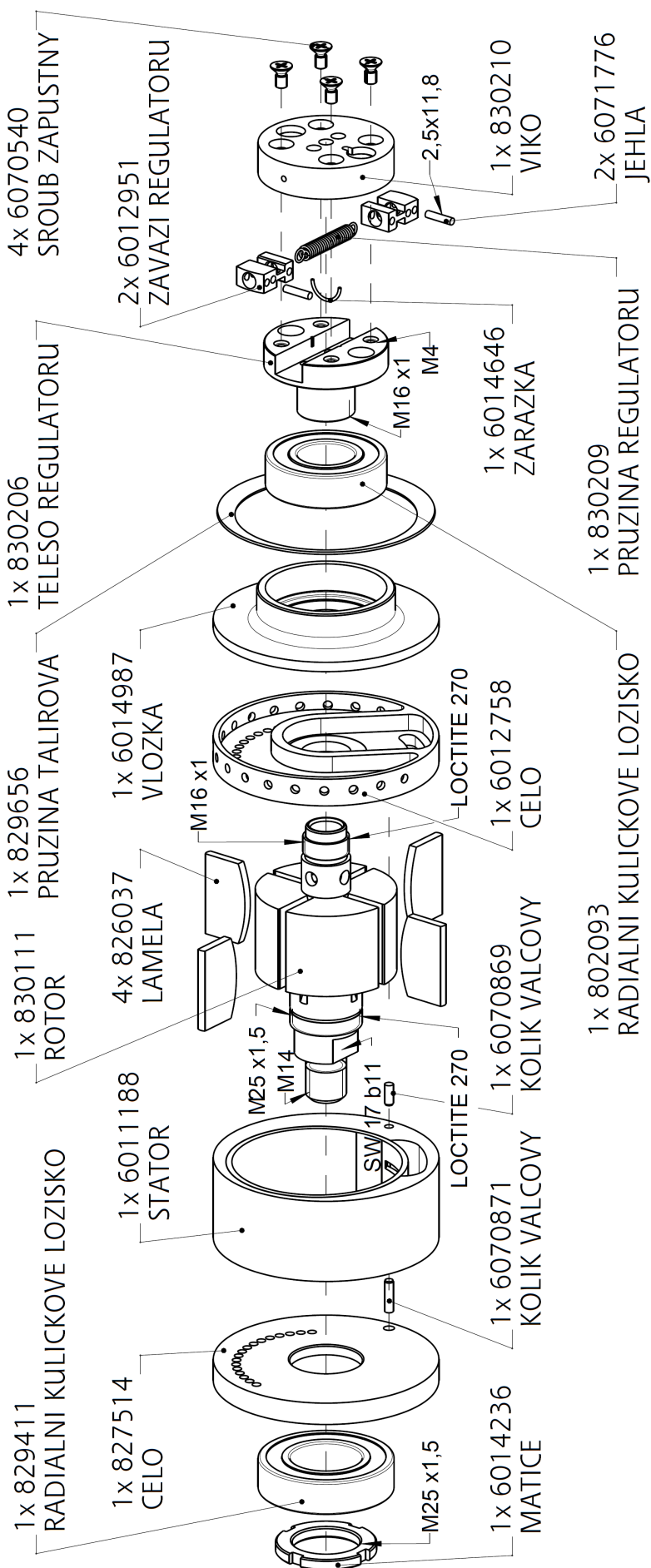
827391 RUKOJET KOMPLETNI



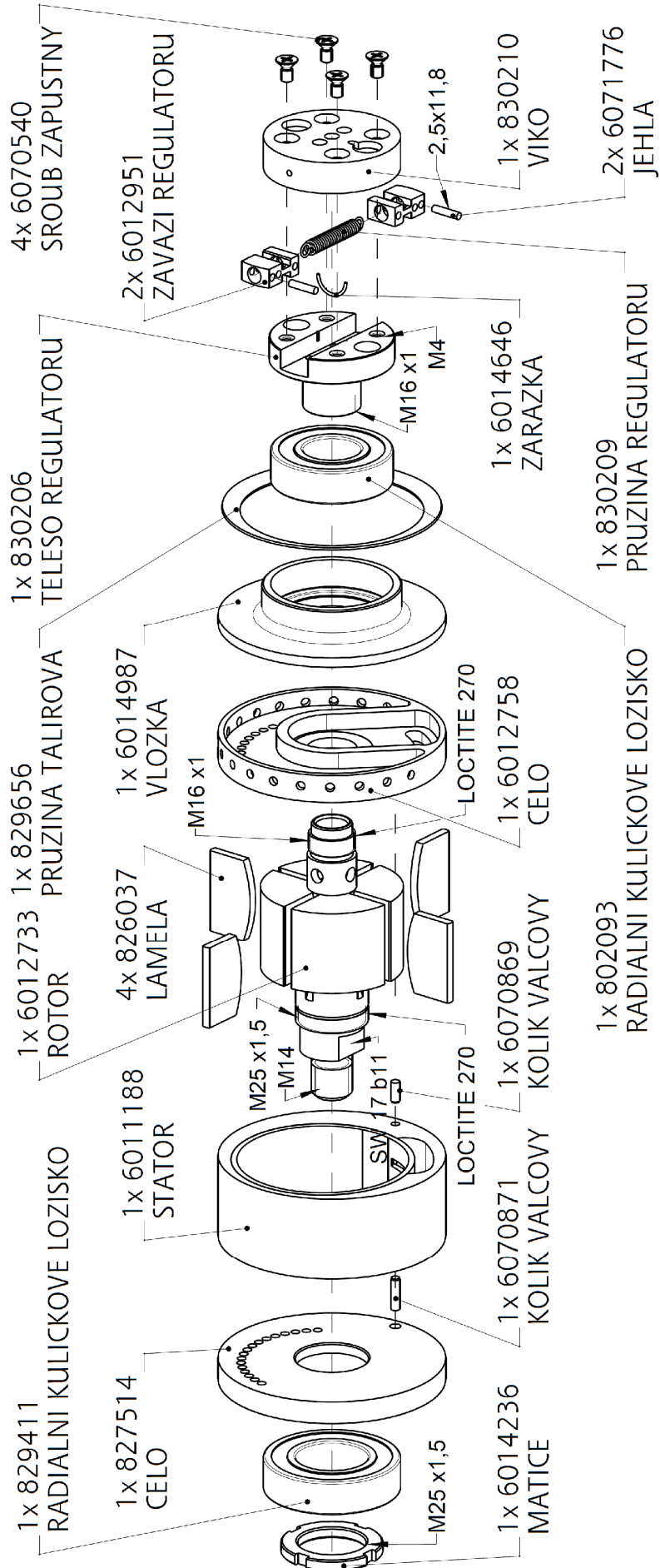
6011603 MOTOR



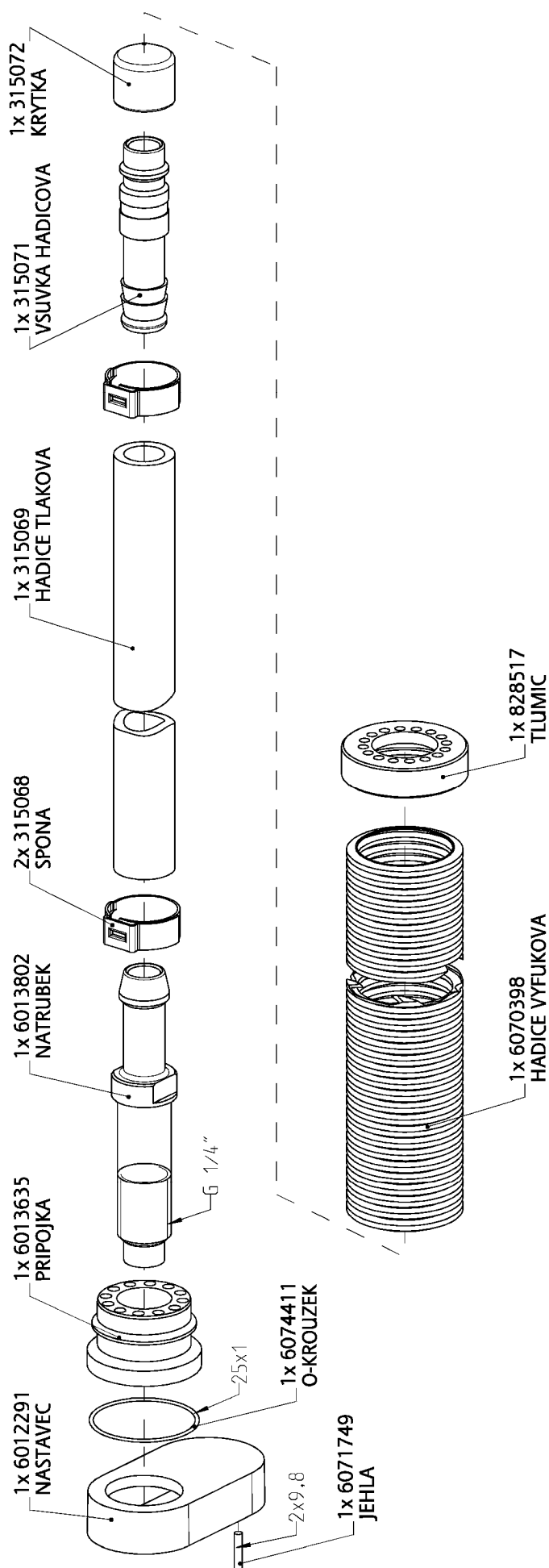
6011603B MOTOR



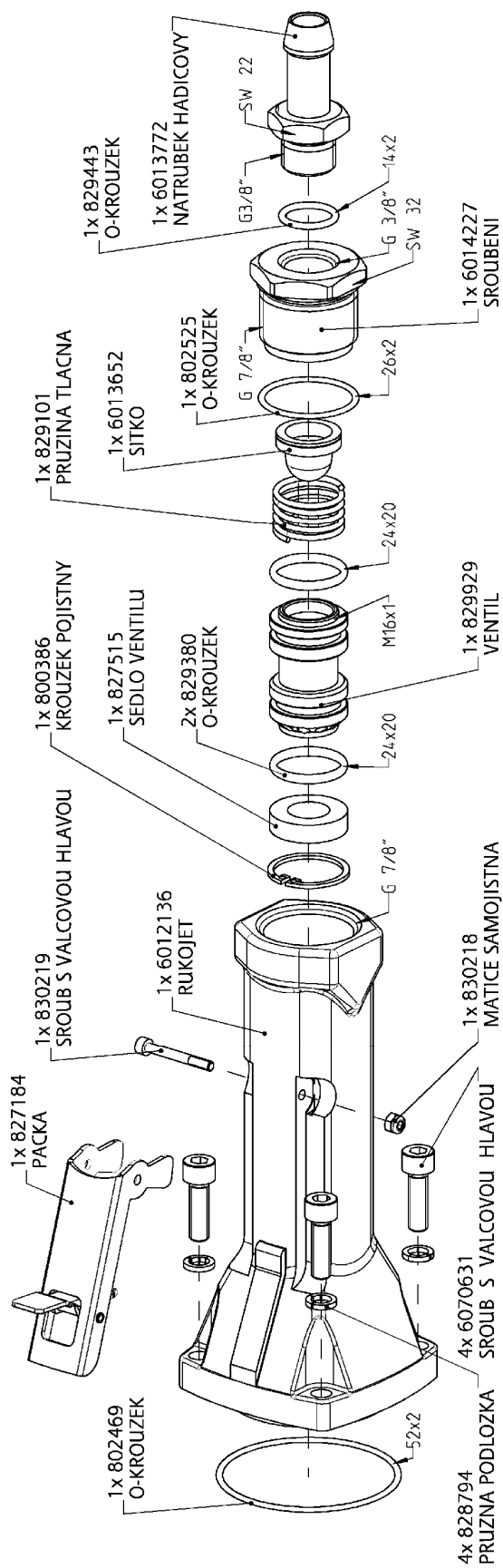
6011603C MOTOR



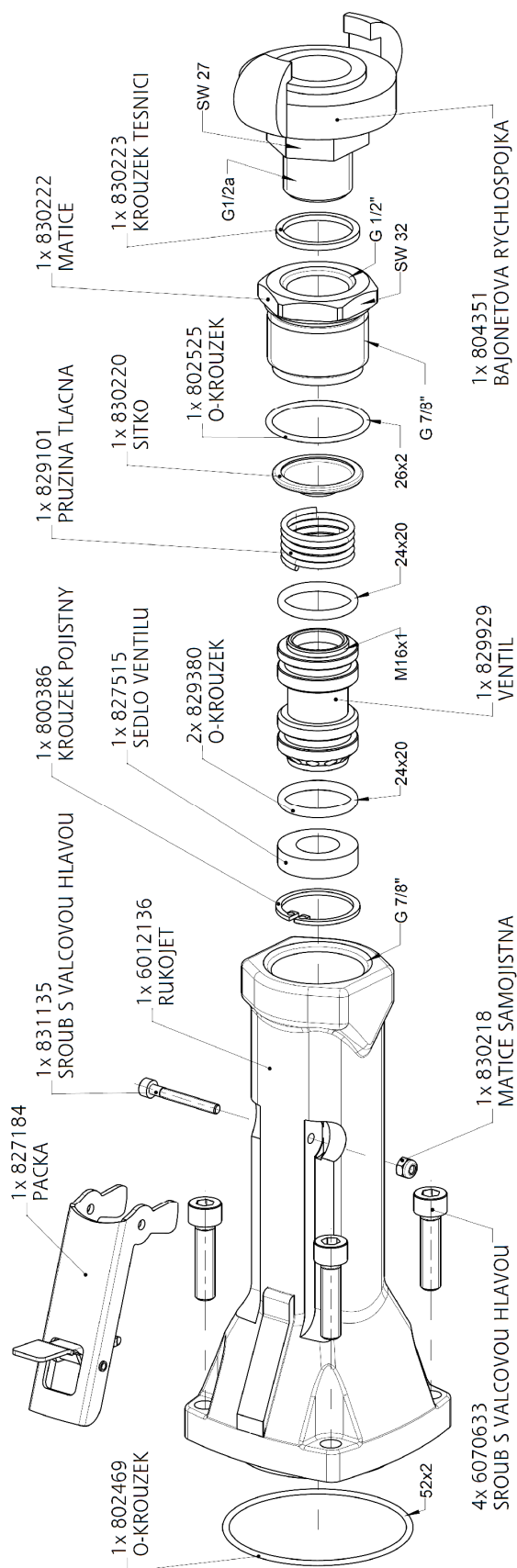
828878 A NAPOJENI VZDUCHU



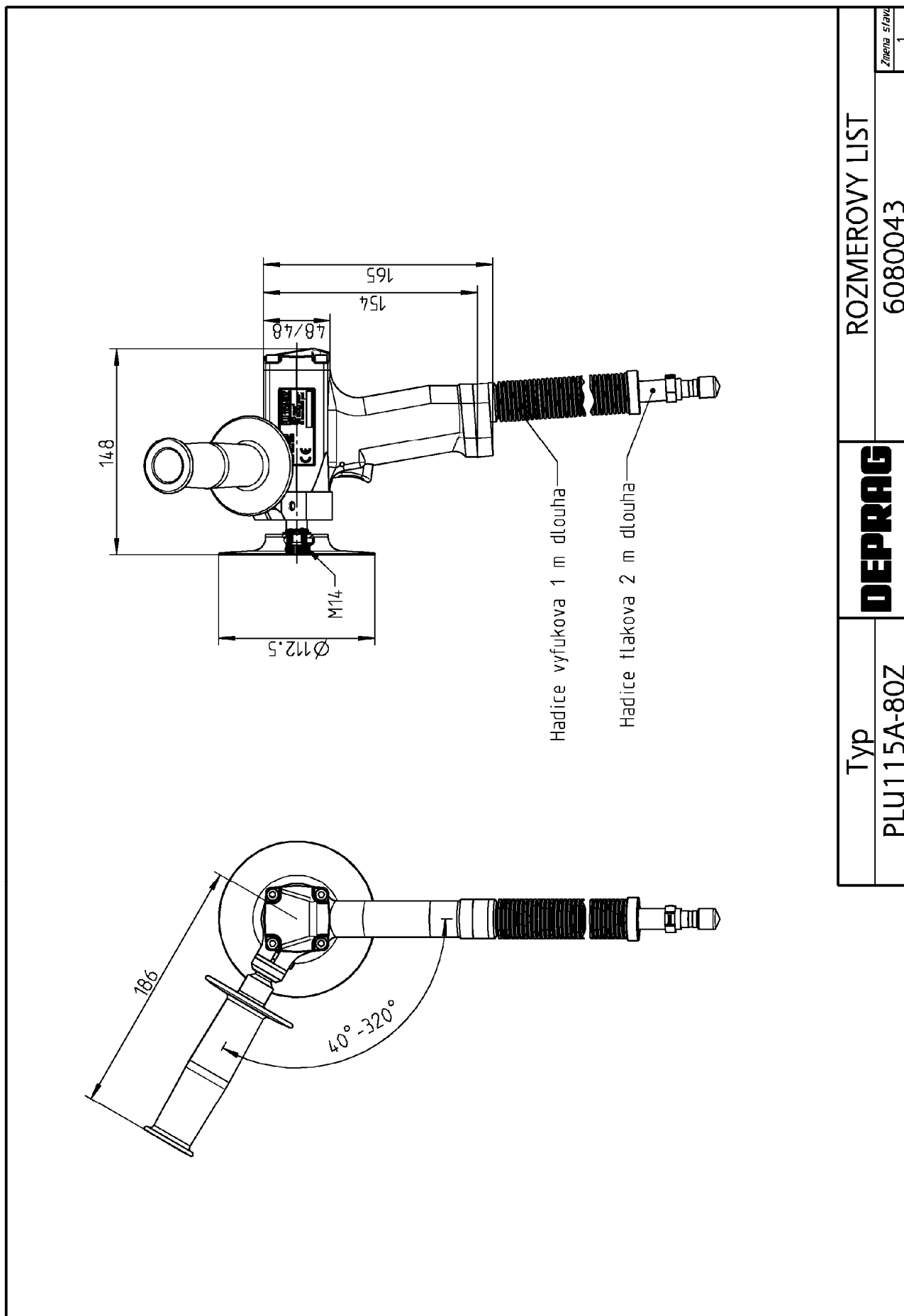
6010860 RUKOJET KOMPLETNI

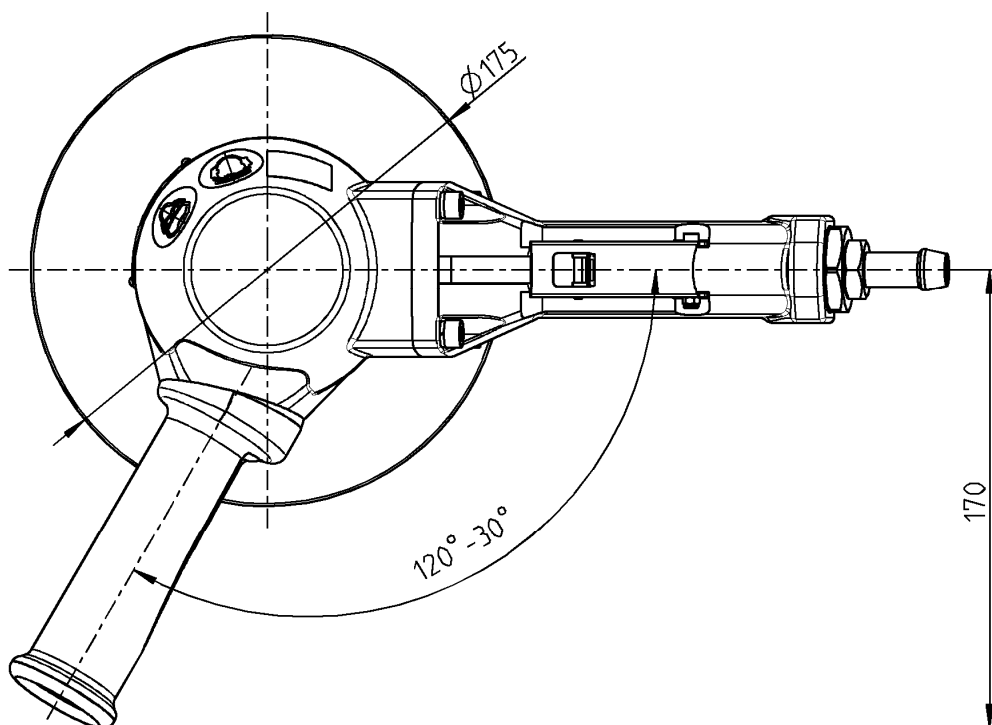
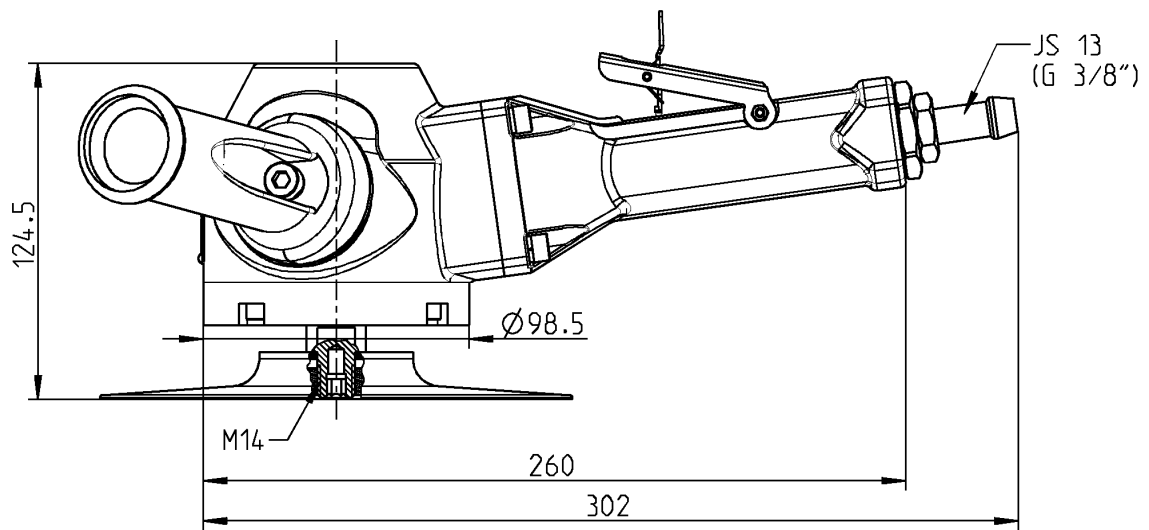


6011610 RUKOJET KOMPLETNI

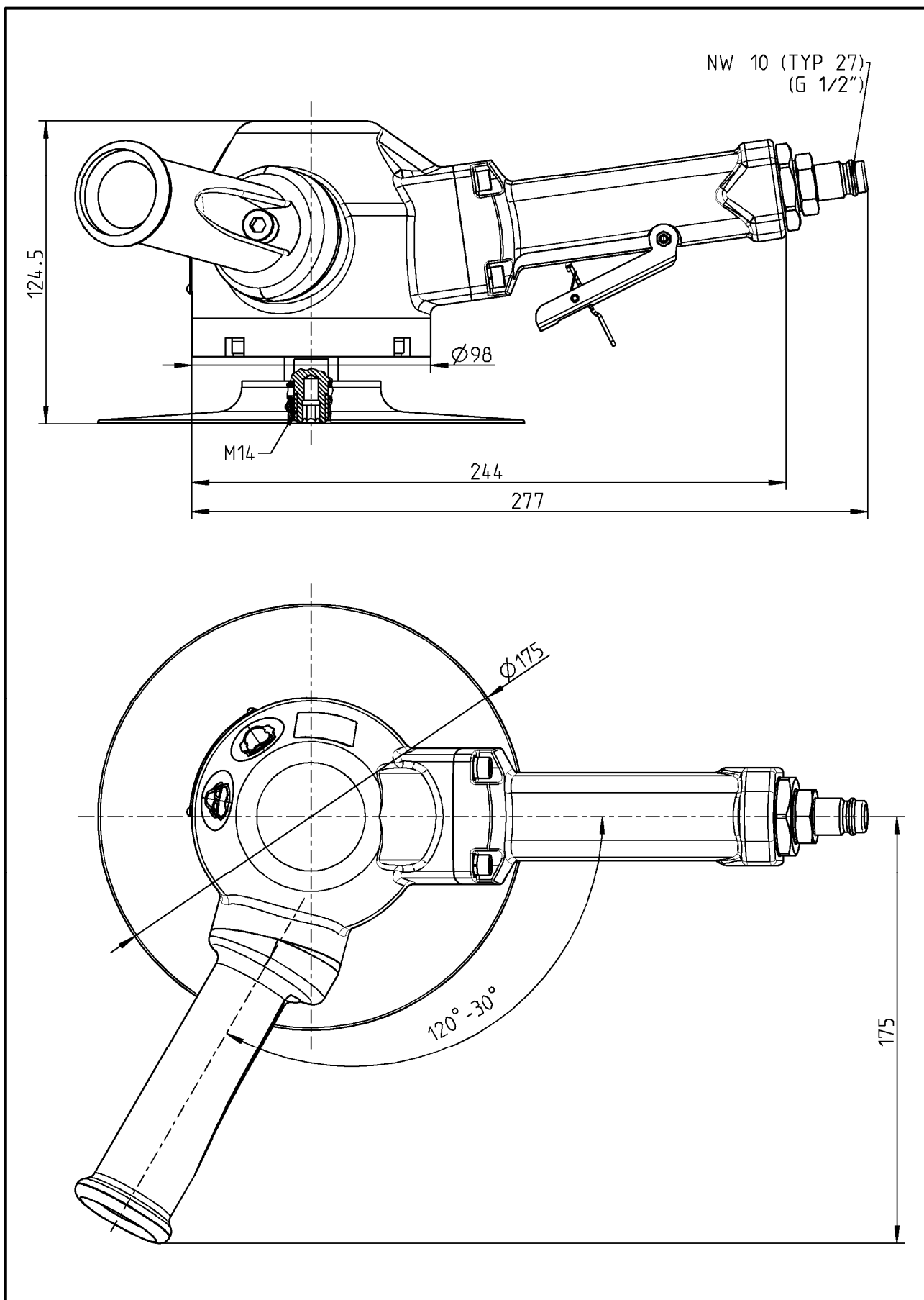


9.2 Rozměrové listy

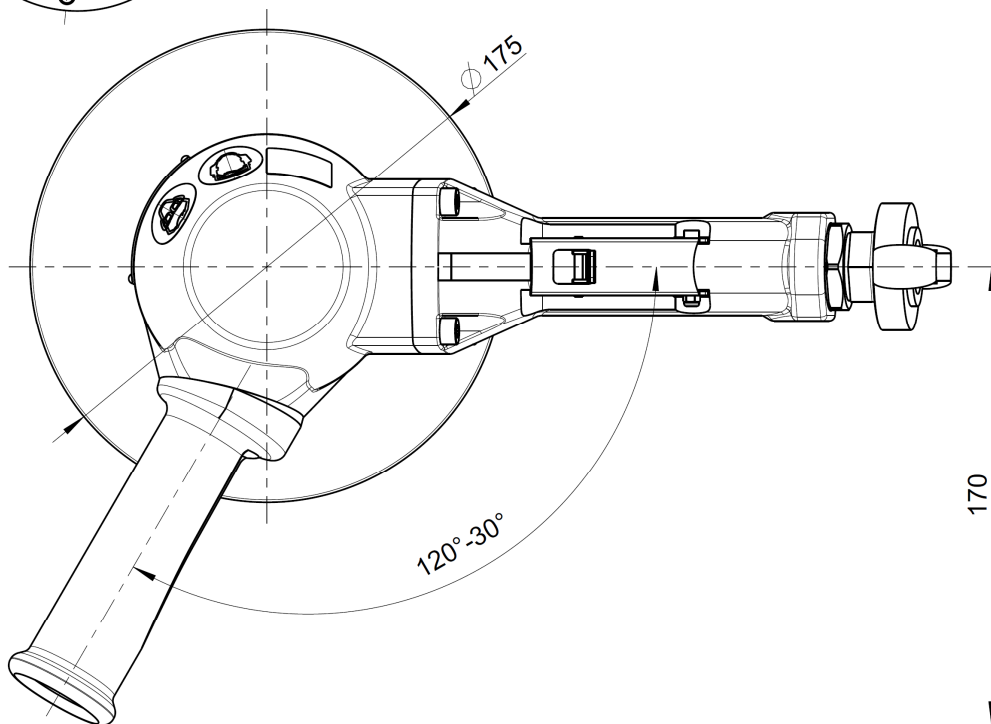
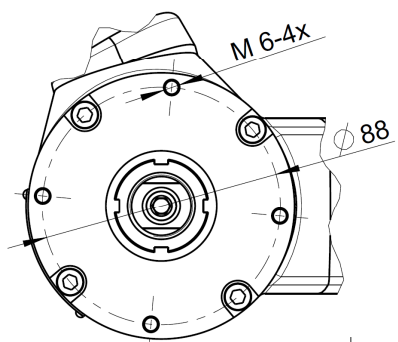
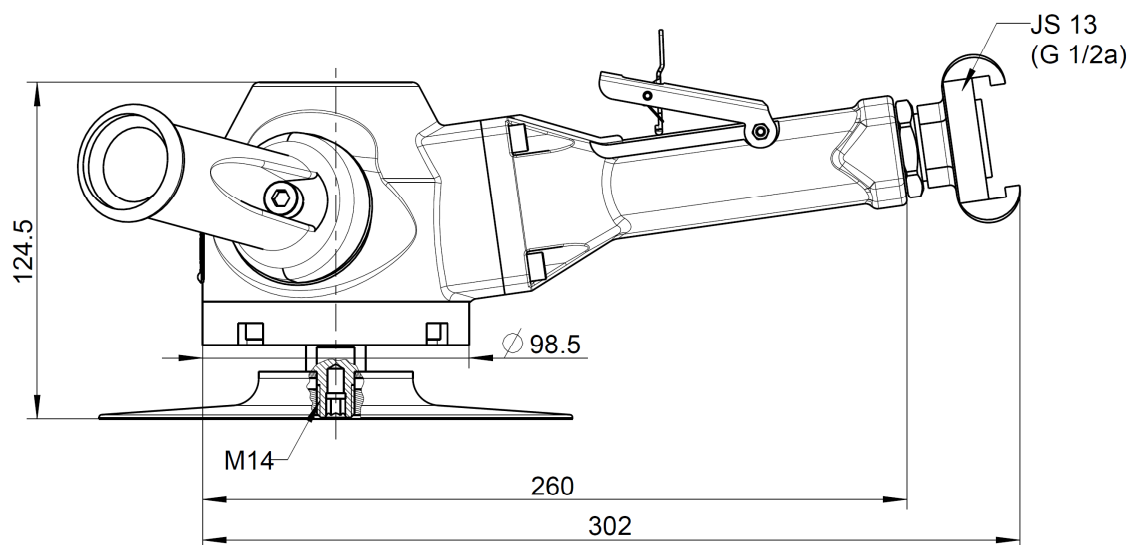




Typ	DEPRAG	ROZMEROVY LIST	Zmena strany 1
PLU180D-80X		6080044	



Typ PLU180E-80X	DEPRAG	ROZMEROVY LIST 6080045	
			Zmena slova 1



Typ	DEPRAG	ROZMEROVY LIST	Zmena stavu 1
PLU180D-63X(-A)		6080309	

10 Pomoc při poruchách

V následující tabulce jsou uvedeny možné poruchy a jejich příčiny:

Porucha	Příčina	Odstranění poruchy
Výrobek nelze spustit	Není tlak vzduchu, uzavřený uzavírací ventil	Otevřít uzavírací ventil
	Opotřebované nebo zadírající se lamely	Vyměnit lamely (→ kapitola <i>Demontáž– montáž</i>)
Nedostatečný výkon	Příliš malý provozní tlak	Dodržujte provozní tlak (podle kapitoly - <i>Technická data</i>) pro max. výkon
	Zúžené místo v přívodu vzduchu	Odstranit zúžení
	Příliš malá světlost hadice	Použít předepsanou světlost hadice
	Opotřebované lamely	Vyměnit lamely
	Znečištěný tlumič hluku nebo sítko	Vyměnit tlumič hluku nebo sítko
	Nesprávné mazání	Nastavit předepsanou kvalitu stlačeného vzduchu
Motor běží, ale vřeteno stojí	Opotřebovaná spojka (je-li použita)	Vyměnit spojku
Výrobek nelze vypnout	Opotřebovaný O-kroužek ve ventilu (je-li použit)	Vyměnit O-kroužek

V případě potřeby Vás prosíme o zaslání leštičky do opravy.

11 Odstavení z provozu a skladování

Odstavení z provozu provádějte dle následujících kroků:

Č.	Činnosti
1.	Vypněte přívod vzduchu.
2.	Výrobek odpojte od přívodu stlačeného vzduchu.
3.	Sací kanály výrobku profoukněte čistým, suchým vzduchem pod malým tlakem.
4.	Nakapejte několik kapek oleje do sacího kanálu, výrobek opět připojte na přívod stlačeného vzduchu a pod malým tlakem nechte krátce běžet.
5.	Výrobek opět odpojte od přívodu stlačeného vzduchu.
6.	Uzavřete napojení.

Výrobek je nyní možné uskladnit do příštího upotřebení.

Nástroje doporučujeme skladovat následujícím způsobem:

brusiva na podkladech při 18-22°C a 45-65% relativní vlhkosti vzduchu



PŘEČTĚTE SI BEZPEČNOSTNÍ PŘEDPISY

Pročtěte si a dodržujte bezpečnostní předpisy uvedené v příložené brožuře 016000 (viz kapitola „skladování“).

12 Technická data

Typ	PLU115A-80Z	PLU180D-80X	PLU180E-80X
Obj. č.	826313A	826314A	830499C
Provedení	spouštění tlačítkem	páčkové spouštění	
Otáčky (chod naprázdno) (min ⁻¹)	13 200	8 500	
Výkon (kW)	0,46	1,2	
Spotřeba vzduchu, při max. zatížení (m ³ /min)	0,80	1,50	
Spotřeba vzduchu, chod naprázdno (m ³ /min)	0,42	0,70	
Hmotnost (kg)	1,4	3,1	2,7
Max. obvodová rychlost (m/s)	80		
Světlost hadice (mm)	10	13	
Max. průměr podloženého disku (mm)	115	180	
Max. provozní tlak (bar)	6,3		
Hladina akustického tlaku L _{pA} , (dB) stanoveno dle ČSN EN ISO 15744	73) ¹	76,2) ¹	80,1) ¹
Hladina akustického výkonu, L _{WA} , (dB) stanoveno dle ČSN EN ISO 15744	84) ¹	87,2) ¹	91,1) ¹
Deklarovaná emisní hodnota vibrací (m/s ²) měřeno podle ČSN EN ISO 28927-3	1,79) ²) ⁴	1,72) ²) ⁴	0,92) ³) ⁴

)¹ Nejistota měření K_p, K_w - 3 dB

)² Nejistota měření K - 0,67 m/s²

)³ Nejistota měření K - 0,59 m/s²

)⁴ Údaje podle ČSN EN 12096

Typ	PLU180D-63X	PLU180D-63X-A
Obj. č.	831155A	831155B
Provedení	páčkové spouštění	
Otáčky (chod naprázdno) (min ⁻¹)	6 800	
Výkon (kW)	0,8	
Spotřeba vzduchu, při max. zatížení (m ³ /min)	1,50	
Spotřeba vzduchu, chod naprázdno (m ³ /min)	0,70	
Hmotnost (kg)	3,5	
Max. obvodová rychlost (m/s)	80	
Světlost hadice (mm)	13	
Max. průměr podloženého disku (mm)	180 – 230	
Max. provozní tlak (bar)	6,3	
Hladina akustického tlaku L _{pA} , (dB) stanoveno dle ČSN EN ISO 15744	73) ¹	
Hladina akustického výkonu, L _{WA} , (dB) stanoveno dle ČSN EN ISO 15744	84) ¹	
Deklarovaná emisní hodnota vibrací (m/s ²) měřeno podle ČSN EN ISO 28927-3	1,79) ²) ³	

)¹ Nejistota měření K_p, K_w - 3 dB

)² Nejistota měření K - 0,67 m/s²

)³ Údaje podle ČSN EN 12096

13 ES-Prohlášení o shodě

ES- Prohlášení o shodě podle směrnice pro strojní zařízení 2006/42/ES

Prohlašujeme, že uvedený výrobek splňuje všechna příslušná ustanovení uvedených směrnic, nařízení vlády a norem.

Výrobce a osoba pověřená sestavením technické dokumentace:

DEPRAG CZ a.s.
T.G. Masaryka 113
CZ-50781 Lázně Bělohrad

Označení PNEUMATICKÁ LEŠTIČKA

Typ výrobku **viz etiketa**

Sériové číslo **na**

Rok výroby **zadní straně**

Směrnice Datum
2006/42/ES 2006-06

Nařízení vlády Datum
č. 176/2008 2009-12

Normy Datum
ČSN EN ISO 12100 2011-06
ČSN EN ISO 11148-8 2015-10

Lázně Bělohrad, 14.06.2022


Ing. Petr Kulhavý, Ph.D.
Technický manažer

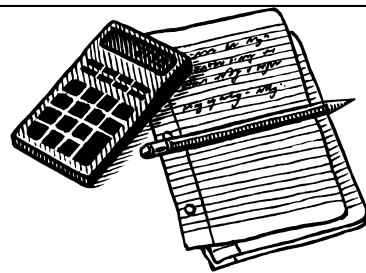
14 Servisní místa a autorizovaní prodejci



Kontaktní osoby v České republice / Německu, jakož i kontaktní osoby po celém světě, naleznete na naší internetové stránce

<https://www.deprag.cz>

Poznámky



DEPRAG

machines unlimited

DEPRAG SCHULZ GMBH u. CO.

Postfach 1352, D-92203 Amberg
Carl-Schulz-Platz 1, D-92224 Amberg

Service-Hotline : +49 (0) 0700 00 371-371
Telefon: +49 (0) 9621 371-0
Internet: <https://www.deprag.com>
E-Mail: info@deprag.de

DEPRAG

machines unlimited

DEPRAG CZ a.s.

T.G. Masaryka 113
CZ-50781 Lázně Bělohrad

Telefon: +420 493 / 771 511
Internet: <https://www.deprag.cz>
E-Mail: info@deprag.cz