

Návod k používání

- Původní návod k používání -

Pneumatická leštička

PLU50A-55ZK	6060670A
PLU50B-45ZK	6060671A
PLU50C-40ZK	830499A
PLU75A-70ZK	830499B



DODRŽUJTE VŠECHNY BEZPEČNOSTNÍ PŘEDPISY!

Před začátkem práce si pečlivě přečtěte **tento návod k používání a příložené bezpečnostní předpisy** (č. 016000, růžová brožura) a během provozu se těmito pokyny řiďte.

Předejte tento návod k používání a příložené bezpečnostní předpisy uživateli.

Obsah

1 VYSVĚTLENÍ VÝSTRAŽNÝCH SYMBOLŮ	3
2 BEZPEČNOSTNÍ PŘEDPISY	4
3 ÚČEL POUŽITÍ VÝROBKU.....	6
4 ROZSAH DODÁVKY	7
5 INSTALACE.....	8
5.1 Příslušenství na zvláštní objednávku.....	9
6 UVEDENÍ DO PROVOZU.....	10
6.1 Kontrolní seznam.....	10
6.2 Upnutí nástroje	11
6.3 Připojení a spuštění leštičky	12
7 MANIPULACE S VÝROBKEM.....	12
8 ÚDRŽBA A OŠETŘOVÁNÍ	12
8.1 Mazací prostředky	13
8.2 Díly podléhající opotřebení.....	13
8.3 Plán údržby.....	14
9 DEMONTÁŽ – MONTÁŽ	15
9.1 Montážní nástroje na zvláštní objednávku.....	15
9.2 Výkresy náhradních dílů	16
9.3 Rozměrové listy	26
10 POMOC PŘI PORUCHÁCH.....	30
11 Odstavení z provozu a skladování.....	31
12 TECHNICKÁ DATA	32
13 ES-PROHLÁŠENÍ O SHODĚ.....	34
14 SERVISNÍ MÍSTA A AUTORIZOVANÍ PRODEJCI.....	35

1 Vysvětlení výstražných symbolů

V technické dokumentaci (bezpečnostní předpisy, návod k použití atd.) použité výstražné symboly mají následující význam:



NEBEZPEČÍ

Upozorňuje na **bezprostřední nebezpečí**, které může způsobit vážné poranění osob nebo smrt, pokud mu nebude zabráněno.



VAROVÁNÍ

Upozorňuje na **hrozící nebezpečí**, které může způsobit vážné poranění osob nebo smrt, pokud mu nebude zabráněno.



UPOZORNĚNÍ

Upozorňuje na **nebezpečí nebo na nebezpečný pracovní postup**, který může vést k poranění osob nebo k poškození majetku, pokud mu nebude zabráněno.



RIZIKO

Upozorňuje na **možné nebezpečí**, které může vést k poškození výrobku nebo jeho okolí, pokud mu nebude zabráněno.



DŮLEŽITÉ

Označuje pokyny k použití a jiné obzvláště užitečné informace.

Použité symboly nemohou nahradit text bezpečnostního pokynu. Proto je nutné si text vždy důkladně přečíst. V některých případech se k signálním slovům používají jiné symboly.

2 Bezpečnostní předpisy

Viz rovněž brožura bezpečnostní předpisy č. 016000 (růžová).



VAROVÁNÍ

Vážné poranění způsobené zlomením nástroje.

Zkontrolujte, zda nejsou dovolené otáčky nástroje (opěrný kotouč, fibrový kotouč, brusné pásy, atd.) stejné nebo vyšší, než otáčky uváděné na štítku výrobku.

Nesmí být překročeny dovolené otáčky. Používejte pouze opěrné kotouče, na kterých jsou uvedeny otáčky.



VAROVÁNÍ

Vážná poranění, která mohou způsobit až smrt!

V případě výměny resp. montáže nástroje nebo jiného příslušenství odpojte výrobek od přívodu stlačeného vzduchu.



UPOZORNĚNÍ

Poranění prstů a rukou způsobené vtažením.

Při nošení rukavic (např. pogumovaných nebo zesílených) dávejte pozor na to, aby se nezachytily.

Držte ruce v bezpečné vzdálenosti od otáčejícího se vřetena a upnutého nástroje.



Používejte výhradně nárazuodolné ochranné brýle (podle ČSN EN 166 stupeň B) a ochranu sluchu (podle ČSN EN 458).



Noste přiléhavé, vhodné ochranné rukavice (podle EN 388 kategorie 2) a osobní ochranné oblečení (zástěru a helmu).




EN 149+A1
EN 405+A1
EN 1827+A1

EN 140

EN 136

Vdechování brusného prachu vzniklého z obrobku a/nebo nástroje může vést k poškození plic a/nebo jinému poškození.

Používejte ochranu dýchacích cest odpovídající znečištění pracovního prostředí.

- Používejte pouze dovolené nástroje s vhodným upínacím průměrem. Nevhodně zvolený nástroj by mohl způsobit vznik nadměrného množství brusných částic, prachu, vibrací a hluku.
- Před použitím výrobku zkontrolujte nástroj, zda není poškozený (trhliny, silné opotřebení, vylomení/vruby, zářezy na krajích nebo na upínacím otvoru). Nepoužívejte jakýmkoliv způsobem poškozené nástroje.
- Zkontrolujte házivost nástroje.
- Nástroje musí být pečlivě uskladněny a používány podle pokynů výrobce.
- Používejte pouze brusné nástroje, které odpovídají nejvyšším bezpečnostním normám. Tyto výrobky jsou většinou označeny číslem EN-normy a/nebo značkou .
- Nikdy nepoužívejte nástroje s prošlým datem spotřeby.
- Při upínání nástroje nikdy nepoužívejte násilí.
- Nikdy neodstraňujte z výrobku namontované ochranné kryty a zabezpečte jejich řádný stav a umístění. Ochranné kryty by měly být nastaveny tak, aby jiskry či brusný prach odletovaly směrem od těla.
- Brusné nástroje by měly být skladovány tak, aby bylo zabráněno jejich mechanickému poškození působením vlhka, mrazu a vysokými teplotními výkyvy.
- Opotřebované brusné nástroje by měly být zlikvidovány, aby se zabránilo jejich opětovnému použití.
- Zajistěte, aby se používaly pouze vhodné upínací příruby, které jsou v dobrém mechanickém stavu a bez cizích těles, jako např. oděrky z broušení apod.
- Tam kde je předem stanoveno, používejte proložky mezi brusným tělískem a upínací přírubou.
- Upínací příruby příliš neutahujte.
- Udržujte upevňovací příruby a brusné talíře v dobrém mechanickém stavu a v případě opotřebování nebo deformace je vyměňte.
- Pro broušení používejte výhradně k tomu určené brousící nástroje. Vyhněte se broušení okrajem brusného pásku, využívejte co nejvíc prostředek pásku.
- Brusné pásy, které se nepoužívají, by neměly být napnuty.
- K tomu aby bylo dosaženo efektivního výkonu brousícího nástroje, zamezte jeho zablokování a nerovnoměrnému opotřebení. V případě potřeby pravidelně orovnejte
- Výrobek spouštějte pouze tehdy, pokud se obráběná součást nedotýká brusného nástroje
- Před spuštěním výrobku zkontrolujte správné upnutí brousícího nástroje. Nechte výrobek na zkoušku běžet v zajištěné poloze po dobu 30 s bez zatížení. Přitom držte výrobek tak, aby Vás v případě zlomení nástroje nezasáhly úlomky. Pokud pocítíte výrazné vibrace nebo zjistíte jiná poškození, ihned výrobek vypněte a poté zjistěte příčinu.
- Při obrábění nadržte obrobek nebo výrobek příliš pevně a příliš netlačte na brousící nástroj.
- Nezapomínejte na to, že brousící nástroje se mohou broušením stát kontaminovanými.
- Po vypnutí může ještě dobíhat nástroj. Výrobek odložte do zajištěné polohy a vyčkejte, dokud se nezastaví.
- Upozorňujeme provozovatele strojního zařízení na vystavení obsluhy vibracím a hluku.

- Pravidelně provádějte kontrolu, aby nebyla překročena povolená pracovní rychlost.
- Jako obsluha výrobku musíte dávat pozor na to, aby se v blízkosti nenacházely žádné nezúčastněné osoby.
- Chraňte ruce před použitým leštícím nebo brusným nástrojem.
- Zabraňte „rachocení“ brusného nástroje na obrobku, neboť toto může vést ke zvýšení vibrací.
- Samodržné brusné listy (brusné kotouče se suchým zipem) musí být soustředně spojeny s podložným diskem.
- Používejte ochranné kryty od výrobce nářadí.

3 Účel použití výrobku

Malá leštička pistolového tvaru pro efektivní leštění a broušení v nejrůznějších oblastech průmyslu - i pro použití v nepřetržitých provozech. Použití k leštění rovných i zakřivených ploch, leštění svařenců či obrobků a odstraňování starých laků

Leštička je vybavena regulátorem otáček, který zajišťuje konstantní otáčky i při zatížení. Díky ergonomickému tvaru leštičky a nízkým hladinám hluku a vibrací se výrazně ulehčí práce obsluhujícího pracovníka.

Leštička PLU 50B je vybavena prodlužovacím nástavcem se závitem W 1/4", který umožňuje leštění méně nebo obtíženě přístupných míst např. na karoseriích automobilů. Pro broušení a leštění těžko dostupných míst lze k úhlové leštičce 50C přibojednat prodloužený nástavec W 1/4".

Nesmí být používána brusná tělíska a rozbrušovací kotouče.

Technické údaje a informace o přípustných podmínkách naleznete v tomto návodu.

Všechny údaje musí být bezpodmínečně dodržovány.



VAROVÁNÍ

Výrobek nemůže být používán v prostředí s nebezpečím výbuchu a není izolován proti kontaktu s elektrickým vedením.

4 Rozsah dodávky

Zkontrolujte dodávku, zda je kompletní a nepoškozená.

PLU50A-55ZK, PLU75A-70ZK

Množství	Označení	Obj. č.
1	Návod k používání	015034
1	Bezpečnostní předpisy - brožura	016000
1	Pneumatická leštička	6060670A, 830499B
1	Otevřený maticový klíč 12	800403
1	Otevřený maticový klíč 14	800410
1	Kleština $\varnothing 6$	827910
1	Vsuvka R 1/4"	6072224

PLU50B-45ZK

Množství	Označení	Obj. č.
1	Návod k používání	015034
1	Bezpečnostní předpisy - brožura	016000
1	Pneumatická leštička	6060671A
1	Vsuvka R 1/4"	6072224
1	Otevřený maticový klíč 12	800403
1	Otevřený maticový klíč 14	800410
1	Kleština $\varnothing 8$	830704
1	Prodloužený nástavec (hřídel)	6013096

PLU50C-40ZK

Množství	Označení	Obj. č.
1	Návod k používání	015034
1	Bezpečnostní předpisy - brožura	016000
1	Pneumatická leštička	830499A
1	Klíč 6/9	830649
1	Otevřený maticový klíč 12	800403
1	Kleština $\varnothing 1/4$ "	830653
1	Vsuvka R 1/4"	6072224

5 Instalace

- Před připojením výrobku profoukněte přívod vzduchu a hadici malým tlakem, aby byly odstraněny nečistoty. Použijte ochranné brýle!
- Dbejte na to, aby v celém přívodu vzduchu byla zachována minimální světlost (→ kapitola *Technická data*) a aby v přívodu vzduchu nebyla zúžená nebo zalomená místa.
- Je-li délka hadice větší než 2 m, měla by být použita hadice s nejbližší větší velikostí světlosti, aby bylo zabráněno snížení výkonu.
- Tento pneumatický výrobek lze provozovat pouze s přimazáváním vzduchu. Optimálního výkonu dosáhnete při dávkování oleje 1 – 2 kapky na 1 m³ spotřeby vzduchu.
- Přívod vzduchu musí být filtrovaný.
- Jednotku údržby, ventily, tlumiče hluku volte dle spotřeby vzduchu výrobku (→ kapitola *Technická data*). Průřezy přívodního vedení stanovte tak, aby pokles tlaku z jednotky údržby až po výrobek byl pod 0,5 baru.
- Používejte pouze výrobcem schválené mazací prostředky (→ Kapitola "Mazací prostředky").
- Zkontrolujte provozní tlak na místě odběru. S pomocí regulačního ventilu musí být provozní tlak nastaven na max. 6,3 baru. Vyšší provozní tlak než 6,3 baru vede ke zvýšenému opotřebení. Příliš nízký tlak vede ke snížení výkonu.
- Výrobek připojte následovně:

pro normální provoz s přimazáváním na jednotku údržby, která se skládá z filtru s odlučovačem vody, regulačního ventilu tlaku vzduchu a olejovače.

Spotřeba vzduchu	Připojovací závit	Obj. č. Regulátor s filtrací a olejovačem
0,35 m ³ /min	G 1/4"	6060870A
0,7 m ³ /min	G 3/8"	6060871A
1,5 m ³ /min	G 1/2"	6060872A
13 m ³ /min	G 1"	6074529

Hodnoty průtoku vzduchu jsou uvedeny při maximální tlakové ztrátě 0,5 baru.

- Standardní filtrační schopnost jednotek pro úpravu vzduchu je 25µm, pokud je požadována vyšší kvalita vzduchu, použijte vložku filtru s vyšší filtrační schopností.

Se zřetelem na kvalitu tlaku vzduchu podle ISO 8573-1:2010 doporučujeme:

	Třída	Zbytky prachu		Zbytky vody		Zbytkový obsah oleje
		velikost částic µm	max. koncentrace mg/m ³	max. koncentrace g/m ³	rosný bod °C	mg/m ³
S přimazáváním	-/4/4	25	10	6	+3	5

5.1 Příslušenství na zvláštní objednávku

PLU50A-55ZK, PLU75A-70ZK

Označení	Obj. č.
Kleština ø8	830704
Kleština ø9	6014291
Kleština ø3/16"	6014287
Kleština ø5/16"	830706
Kleština ø1/4"	830705
Klíč ø42	830701

PLU50B-45ZK

Označení	Obj. č.
Kleština ø6	827910
Kleština ø9	6014291
Kleština ø3/16"	6014287
Kleština ø5/16"	830706
Kleština ø1/4"	830705
Klíč ø42	830701

PLU50C-40ZK

Označení	Obj. č.
Prodloužený nástavec (hřídel)	830709
Kleština ø3	830650
Kleština ø4	830702
Kleština ø5	830703
Kleština ø6	830648
Kleština ø1/8"	830651
Kleština ø3/16"	830652
Klíč ø42	830701



DŮLEŽITÉ

Veškeré prospekty je možné stáhnout z internetu: www.deprag.com

6 Uvedení do provozu



VAROVÁNÍ

Nevhodný nebo povolený nástroj může zapříčinit vážné poranění způsobené odlétávajícími úlomky.

Používejte jen dovolené nástroje.

Před uvedením do provozu zkontrolujte správné a bezpečné připevnění nástroje.



UPOZORNĚNÍ

Nebezpečí popálení způsobené vysokými teplotami (60°C) na povrchu úhlové hlavy.

Výrobek nenechávejte běžet naprázdno déle jak 1 minutu.



UPOZORNĚNÍ

Dbejte prosím na dobu doběhu cca. 3 sekundy.

6.1 Kontrolní seznam

Před uvedením do provozu zajistěte, aby...

- Bylo přezkoušeno, zda se vřeteno leštičky s upnutým nástrojem volně otáčí.
- nebyla používána žádná zvláštní redukční pouzdra.
- byl fibrový disk, předtím než jej namontujete, v pořádku a nevykazoval žádná poškození. Nepoužívejte prasklé nebo poškozené fibrové disky.
- byl leštící nástroj pevně připevněn. Provedte kontrolu tak, že přidržíte vřeteno a leštící nástroj vytáhnete na kraj ve směru utahování.
- předtím než začnete pracovat, běžely všechny fibrové disky minimálně minutu při provozních otáčkách. Zajistěte, aby se během této doby nikdo nenalézal před nebo ve stejné výšce jako je leštící nástroj. Toto platí jak pro nově namontované leštící nástroje, tak i pro opětovně používané leštící nástroje.
- bylo uvolněno otočné spouštění, a že se předtím než výrobek odložíte, leštící nástroj zastaví bez použití tlaku na povrchu kotouče.

6.2 Upnutí nástroje

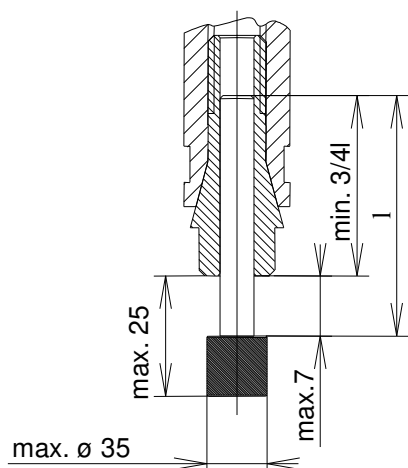
- Vřeteno leštičky zajistíte klíčem 14 (PLU50A, 50B, 75A), příp. klíčem 12 (PLU50C),
- Povolte kleštinu klíčem 12 (PLU50A, 50B, PLU 75A), příp. klíčem 6/9 (PLU50C).
- Zasuňte nástroj, event. prodloužený nástavec do kleštiny.
- Utáhněte kleštinu při současném zajišťování vřetene odpovídajícími klíči.



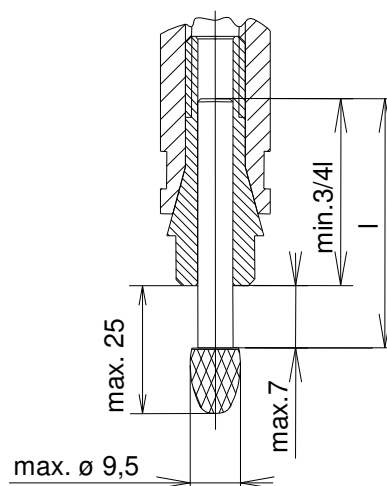
DŮLEŽITÉ

Délka stopky nástroje musí být upravena tak, aby minimálně ze 3/4 své délky byla upnuta v kleštině. Další doporučené rozměry nástroje naleznete na následujících nákresech.

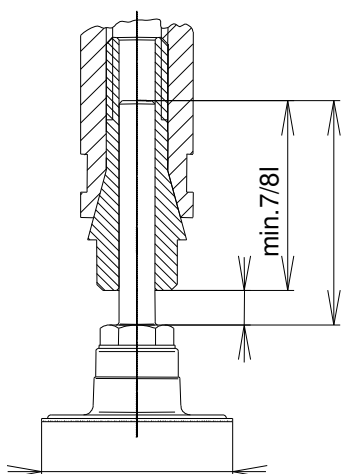
Broušící tělísko



Tvrdokovová fréza



Lešticí tělísko



Max. ø50 (PLU 50A,C),
max. ø75 (PLU 75A)

**DŮLEŽITÉ**

Používejte pouze dobře vyvážené, materiálově homogenní disky. Chraňte disky před nárazy, údery, olejem a mastnotou

6.3 Připojení a spuštění leštičky

- Leštičku připojte k rozvodu stlačeného vzduchu. Zajistěte přívodní hadici sponou tak, aby sevření zaručovalo pevnost spojení i při nejvyšším dovoleném pracovním přetlaku.
- Výrobek má tlačítkové spuštění.
- Uvedení do chodu provedete stiskem tlačítka.

7 Manipulace s výrobkem

Výrobek používejte pouze v souladu s bezpečnostními pokyny a předpisy o údržbě.

Při práci příliš na výrobek netlačte. Vysoké otáčky s malým přitlakem jsou lepší než nízké otáčky s vysokou přítlačnou silou.

Pro skladování nástrojů doporučujeme následující:

- Brusiva na podkladech by měla být skladována při 18-22°C a 45-65% relativní vlhkosti vzduchu.
- Brusné pásy by měly být skladovány na tyči nebo háku o průměru min. 50 mm.

8 Údržba a ošetřování

Chybná demontáž/montáž může vést k nebezpečí poranění obsluhy a k poškození výrobku. Demontáž a montáž výrobku může provádět pouze firma DEPRAG nebo vyškolení odborníci.

**Přečtěte si návod k používání/bezpečnostní předpisy!**

Pročtěte si a dodržujte bezpečnostní předpisy uvedené v brožuře 016000. (viz kapitola „Údržba a ošetřování“).

8.1 Mazací prostředky

Používejte pouze výrobcem povolené mazací prostředky.

Doporučené mazací prostředky pro:	Mazání vzduchu
	Označení/Obj. č.
Standardní použití	Speciální olej „DEPRAGOL INDUSTRIAL“ 1 litr / 6074291 5 litrů / 6074880

8.2 Díly podléhající opotřebení

Množství	Označení	Obj. č.
4	Lamela	6012327

Obecně doporučujeme výměnu O-kroužků.

8.3 Plán údržby

První údržba by měla být při chodu bez mazání vzduchu (chod nasucho) provedena po 500 hodinách provozu a při chodu s mazáním vzduchu (normální chod) po 1000 hodinách provozu. Ve většině případů může být interval údržby prodloužen. Za nepříznivých podmínek použití se interval může zkrátit.



DŮLEŽITÉ

Přizpůsobte interval údržby individuálně podle vzhledu a opotřebení výrobku na daný případ použití.

	Prováděné práce	Cykly	Poznámka
1.	Kontrola výrobku na vnější poškození	před začátkem práce	
2.	Kontrola stavu oleje v olejovači a popř. doplnění, event. oprava nastavení olejovače	pravidelně	Doporučený olej → kapitola <i>Mazací prostředky</i>
3.	Vyčistit filtr, jednotku údržby, vypustit kondenzát a popř. obnovit	pravidelně	Použít odmašťovač, např. HAKU 1025-810-1.
4.	Kontrola hlučnosti a/nebo zvětšení vůle ložiska	pravidelně	
5.	Kontroly, vyčištění a namazání (jednosměnný provoz)	Chod nasucho: po 500 hodinách provozu/ nejpozději po 6 měsících Normální chod: po 1000 hodinách provozu / nejpozději po 12 měsících	Kontrola popř. výměna dílů podléhajících opotřebení (ložiska, lamely) Vyčištění částí motoru a převodovky.
6.	Vyčistit části motoru a popř. části převodovky	před montáží	Použít odmašťovač, např. HAKU 1025-810-1.
6.1	Namazat kuličková a jehlová ložiska, jakož i těsnící kroužky	po každém čištění	Doporučené mazivo → kapitola <i>Mazací prostředky</i>
6.2	Namazat planetovou převodovku (je-li použita)	po každém čištění	Dutiny zaplnit do 1/3 mazivem
7.	Vyměnit lamely a tlumiče hluku (jsou-li použity)	nejpozději po 1000 provozních hodinách	Dle kvality vzduchu a případu použití se interval příslušně zkracuje
8.	Doplnit cca 2 - 3 kapky oleje do přívodu vzduchu	po každém čištění / po montáži	Doporučený olej → kapitola <i>Mazací prostředky</i>
9.	Kontrola otáček	po montáži	Důležité: Před zkušebním chodem odmastěte kleštinu (je-li použita).
10.	Do přívodu vzduchu nakapat několik kapek oleje a výrobek nechat běžet 5 – 10 sekund	před a po delší době nečinnosti	Doporučený olej → kapitola <i>Mazací prostředky</i>

Při poruchách Vám doporučujeme, zaslat výrobek do opravy.

9 Demontáž – Montáž

(→ Seznam/y náhradních dílů)



VAROVÁNÍ

Výrobek se může spustit. Možnost vážného poranění.

Odpojte výrobek od přívodu stlačeného vzduchu.



UPOZORNĚNÍ

Chybná demontáž/montáž může vést k nebezpečí poranění obsluhy nebo k poškození výrobku.

Demontáž a montáž může provádět pouze firma DEPRAG nebo proškolení zaměstnanci.



RIZIKO

Při demontáži se mohou díly ztratit nebo může dojít k jejich poškození.

Provádějte demontáž výrobku pouze na pracovním stole.

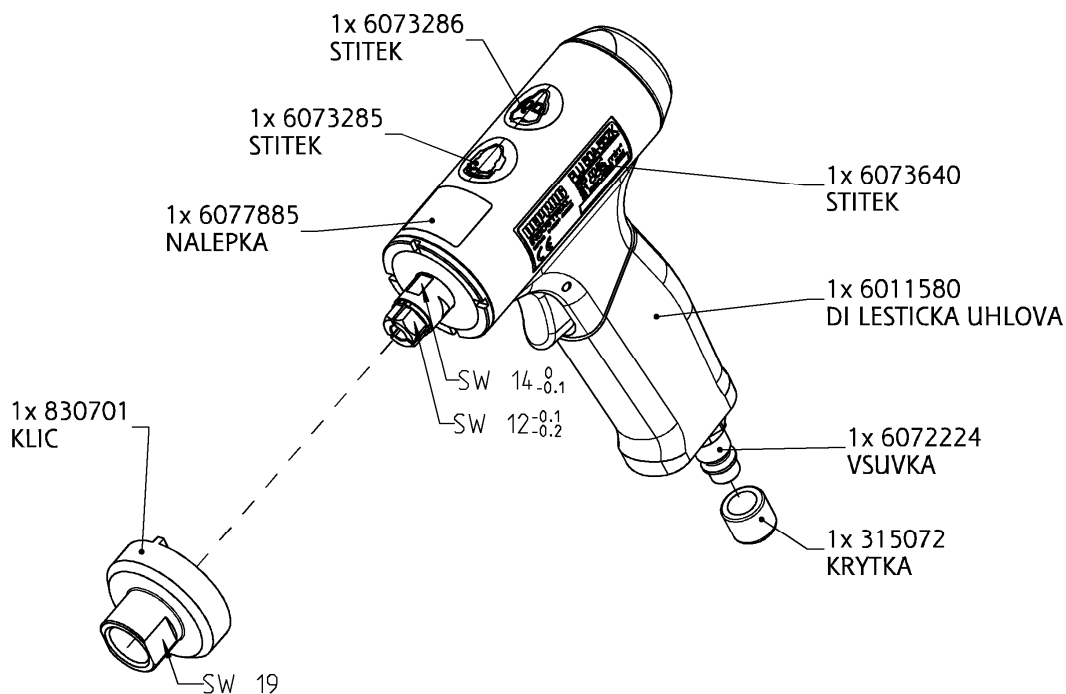
Zašlete výrobek k demontáži a montáži do firmy DEPRAG.

9.1 Montážní nástroje na zvláštní objednávku

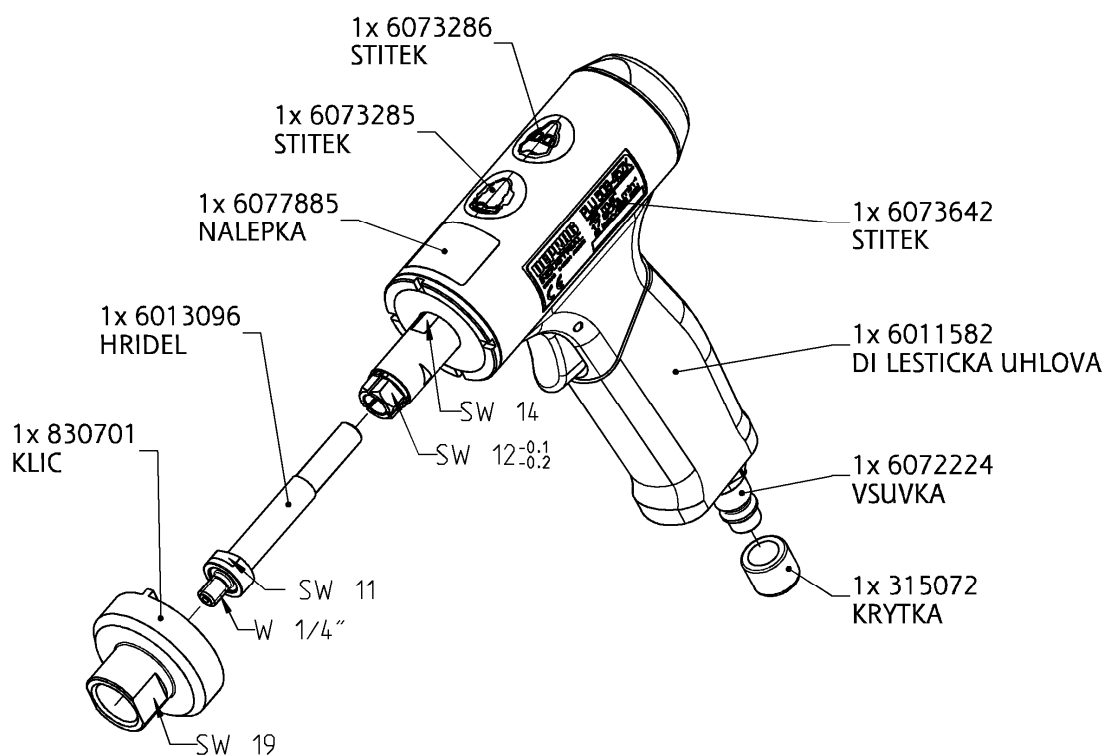
Označení	Obj. č.
Klíč ø42	830701

9.2 Výkresy náhradních dílů

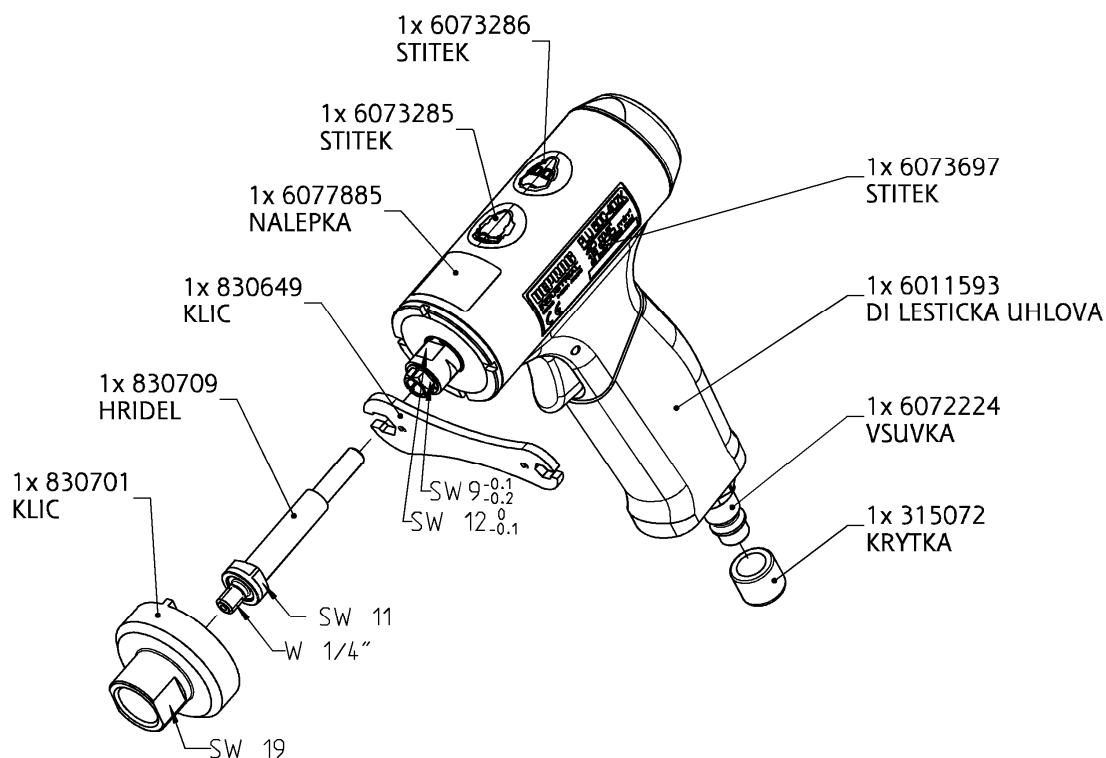
PLU 50A-55ZK 6060670A DI LESTICKA



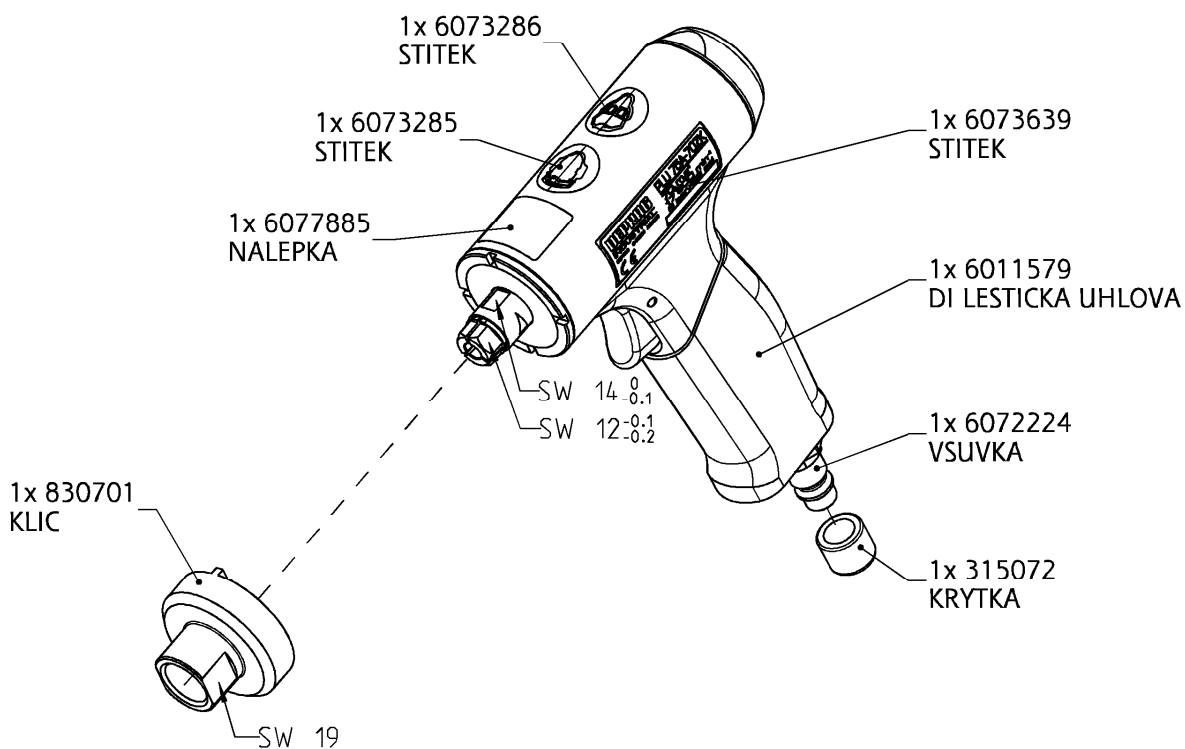
PLU 50B-45ZK 6060671A DI LESTICKA



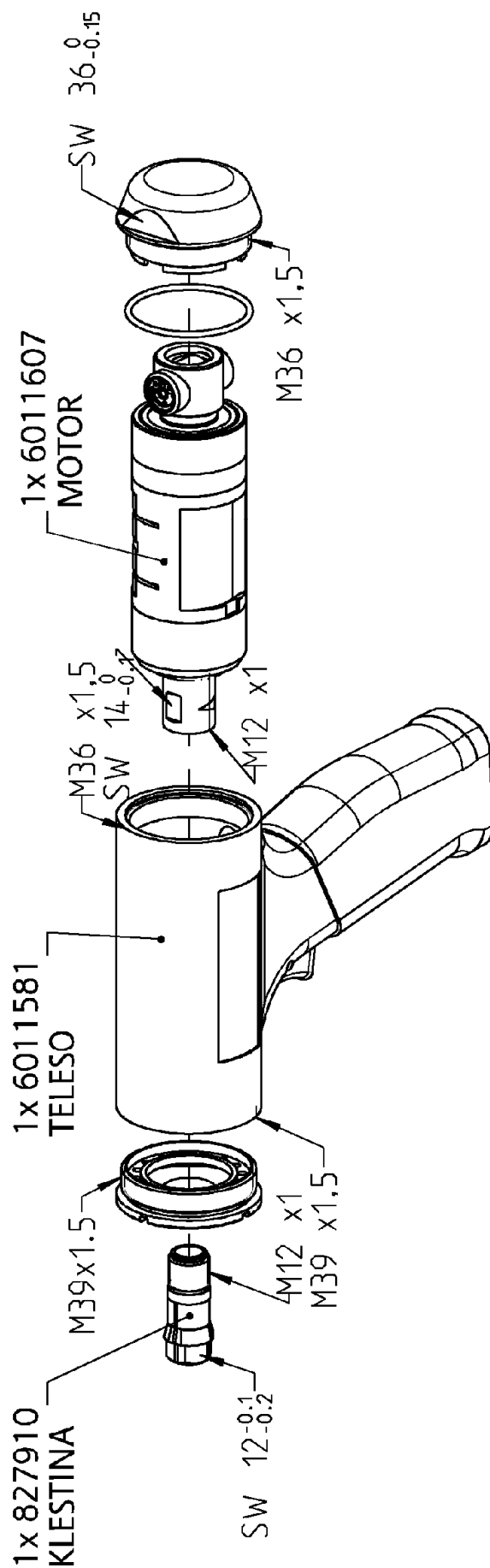
PLU 50C-40ZK
830499 A DI LESTICKA



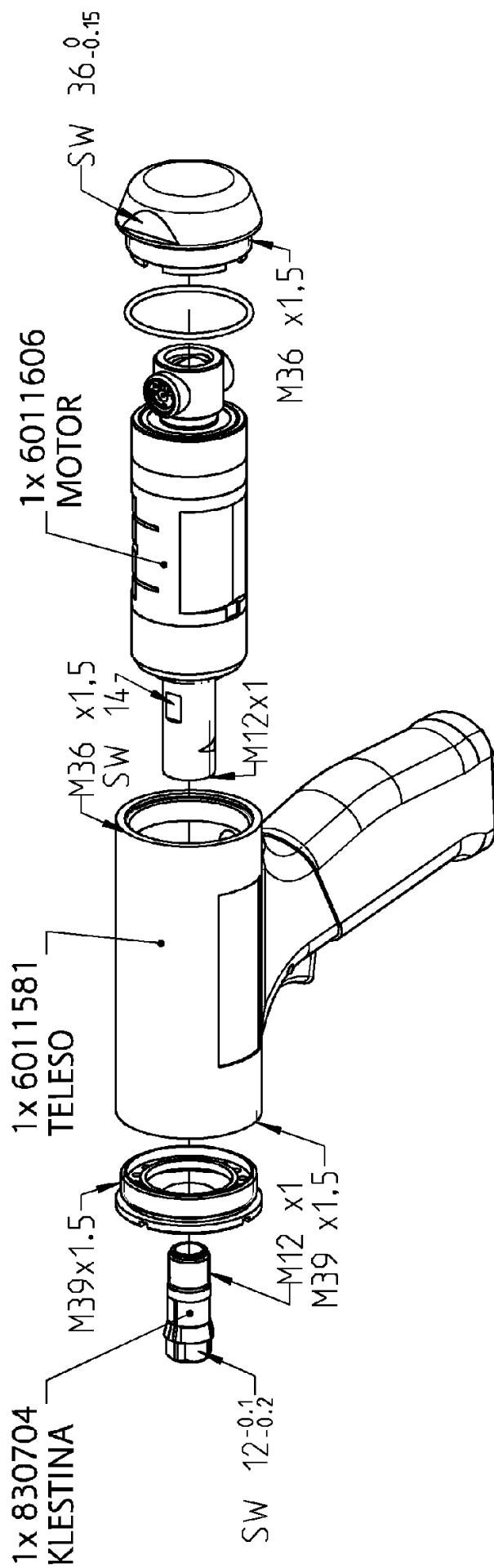
PLU 75A-70ZK
830499 B DI LESTICKA



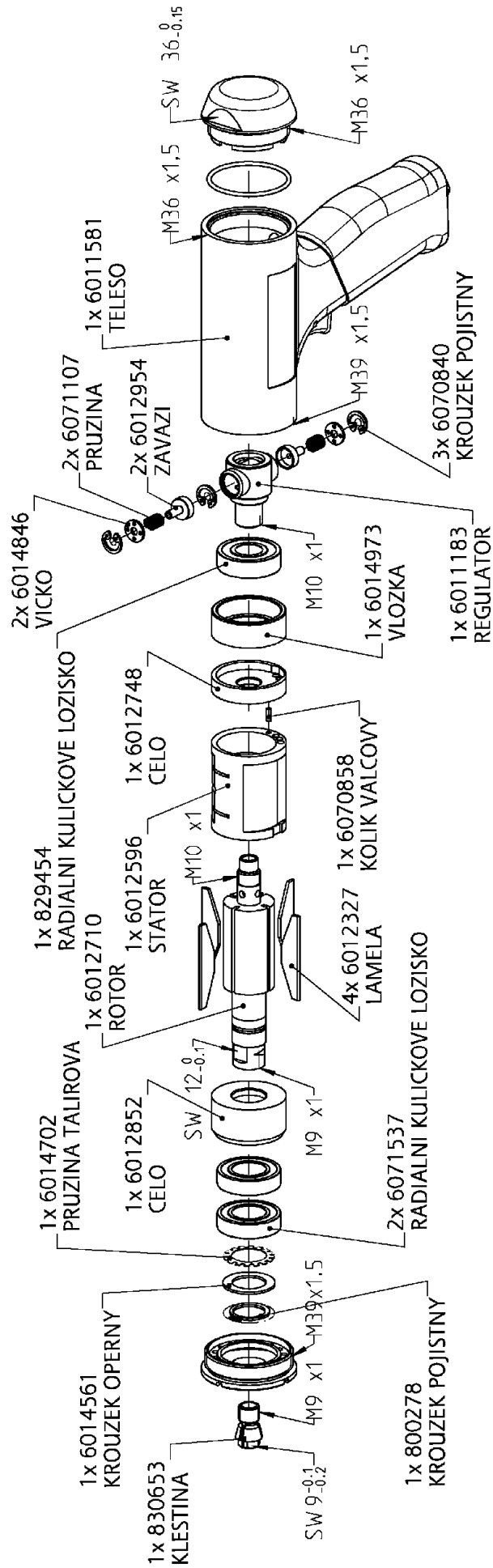
6011580 DI LESTICKA UHLOVA



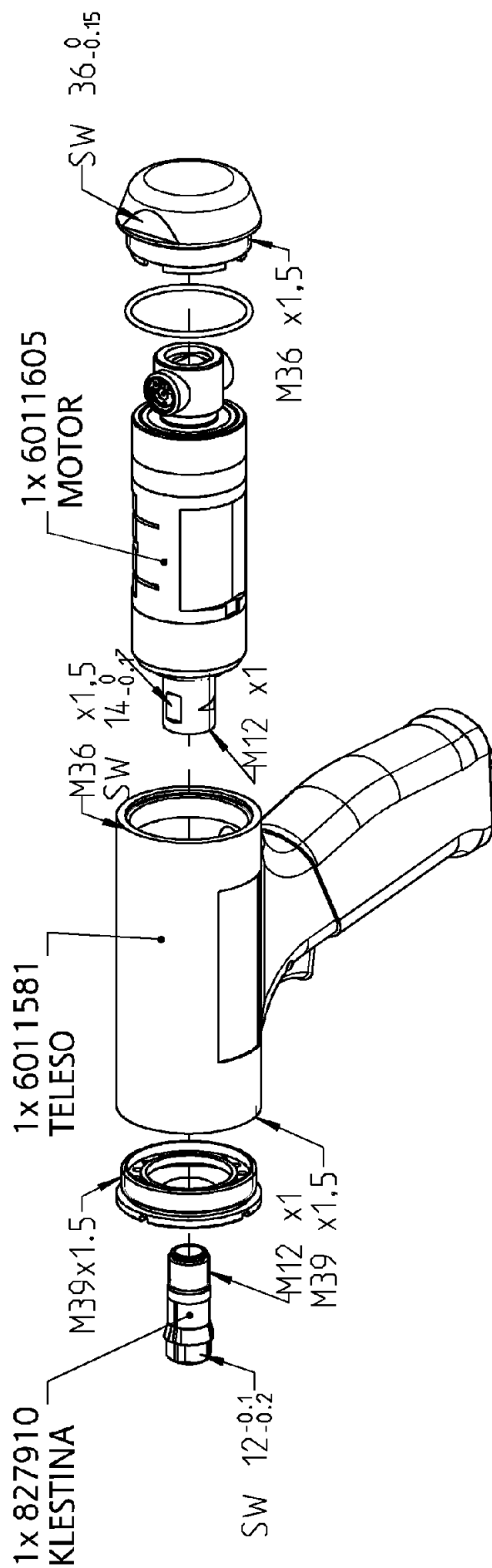
6011582 DI LESTICKA UHLOVA



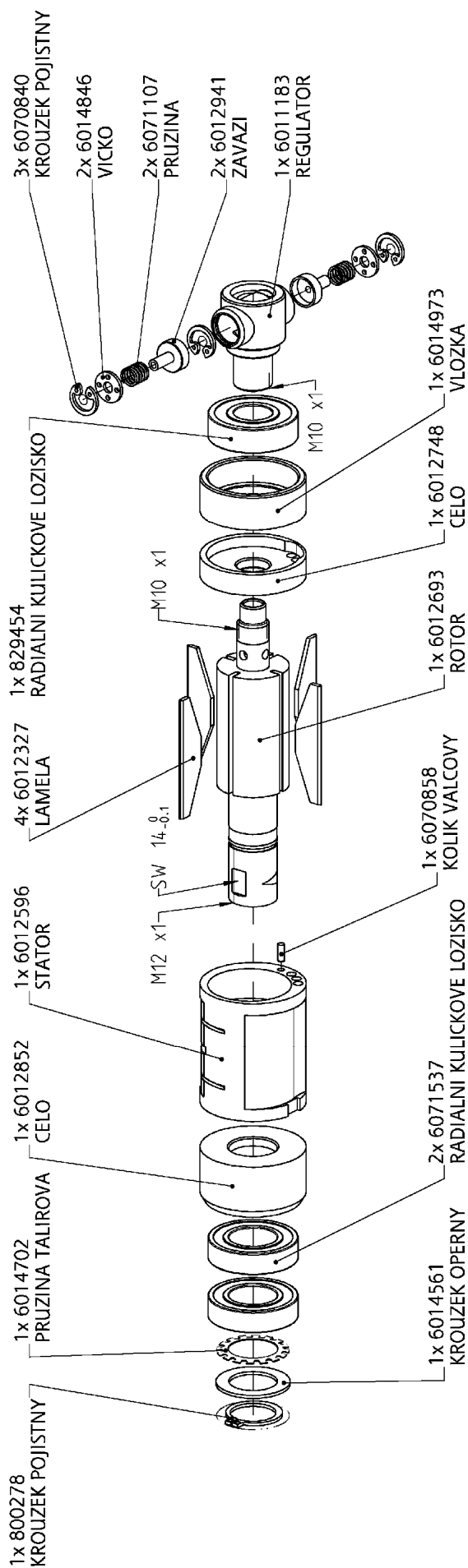
6011593 DI LESTICKA UHLOVA



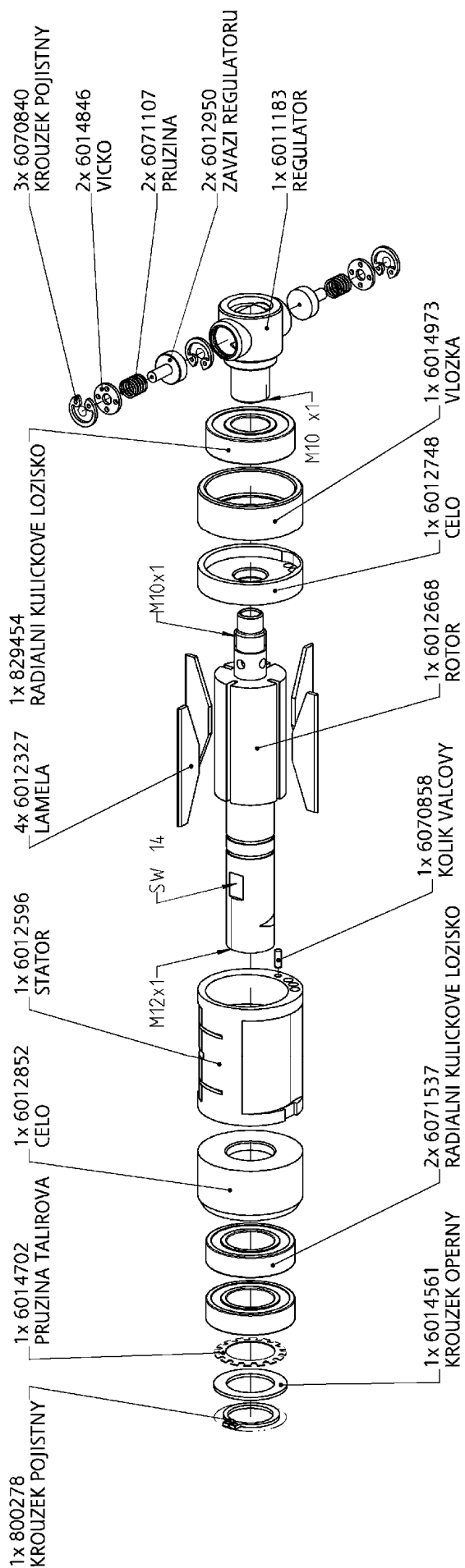
6011579 DI LESTICKA UHLOVA



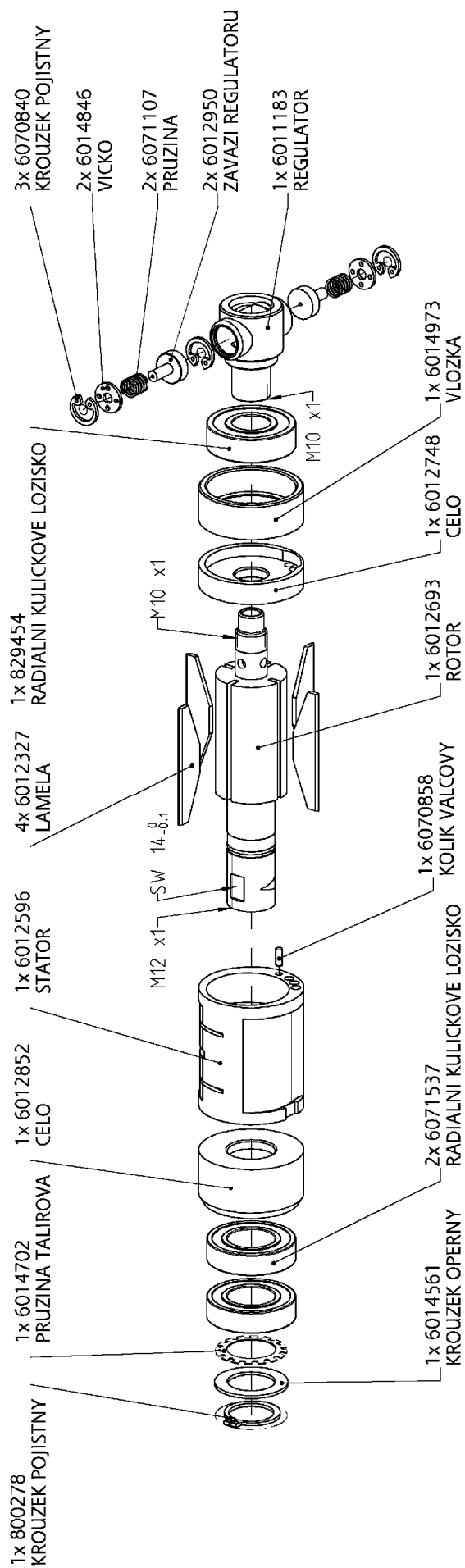
6011607 MOTOR



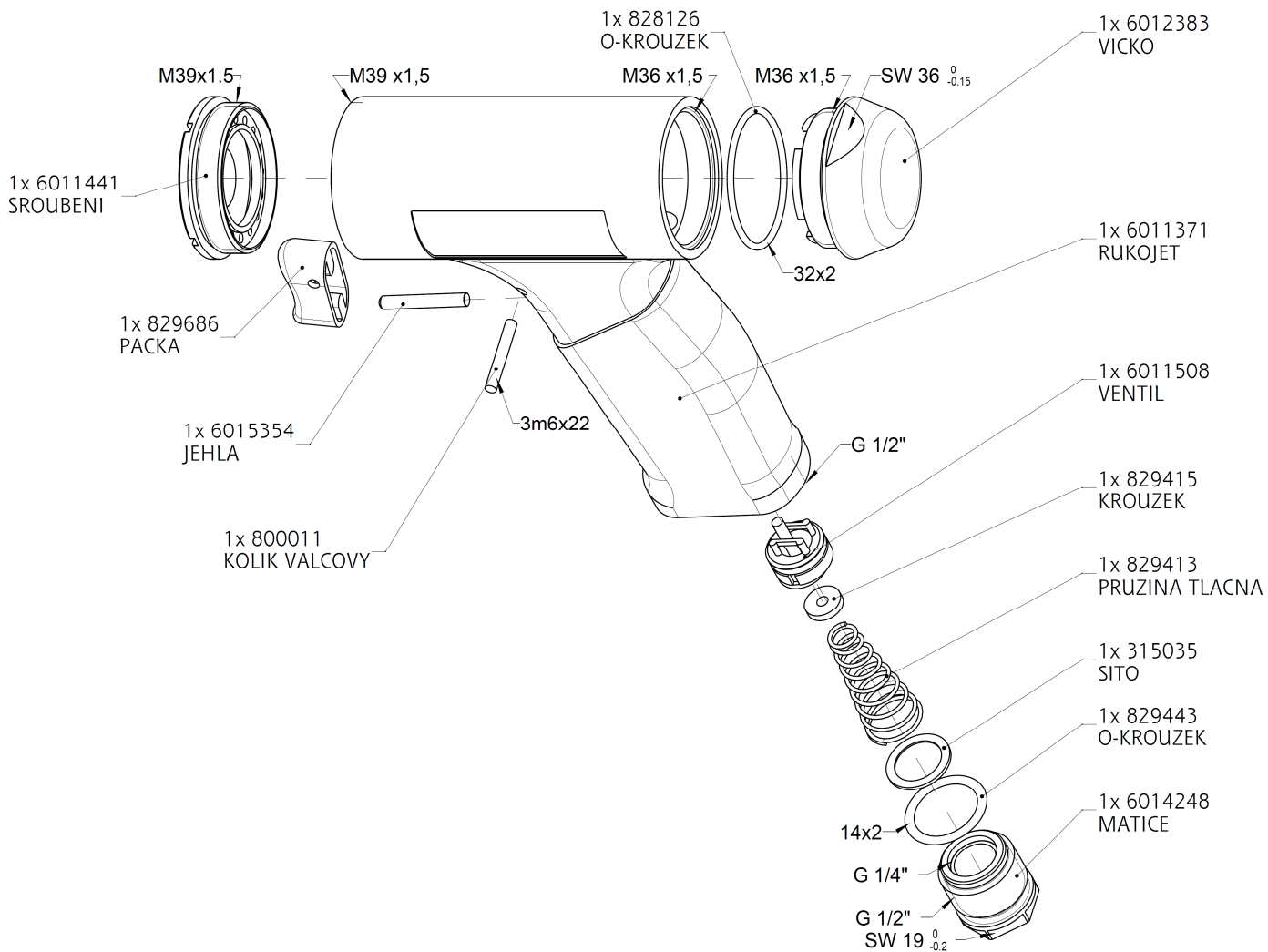
6011606 MOTOR



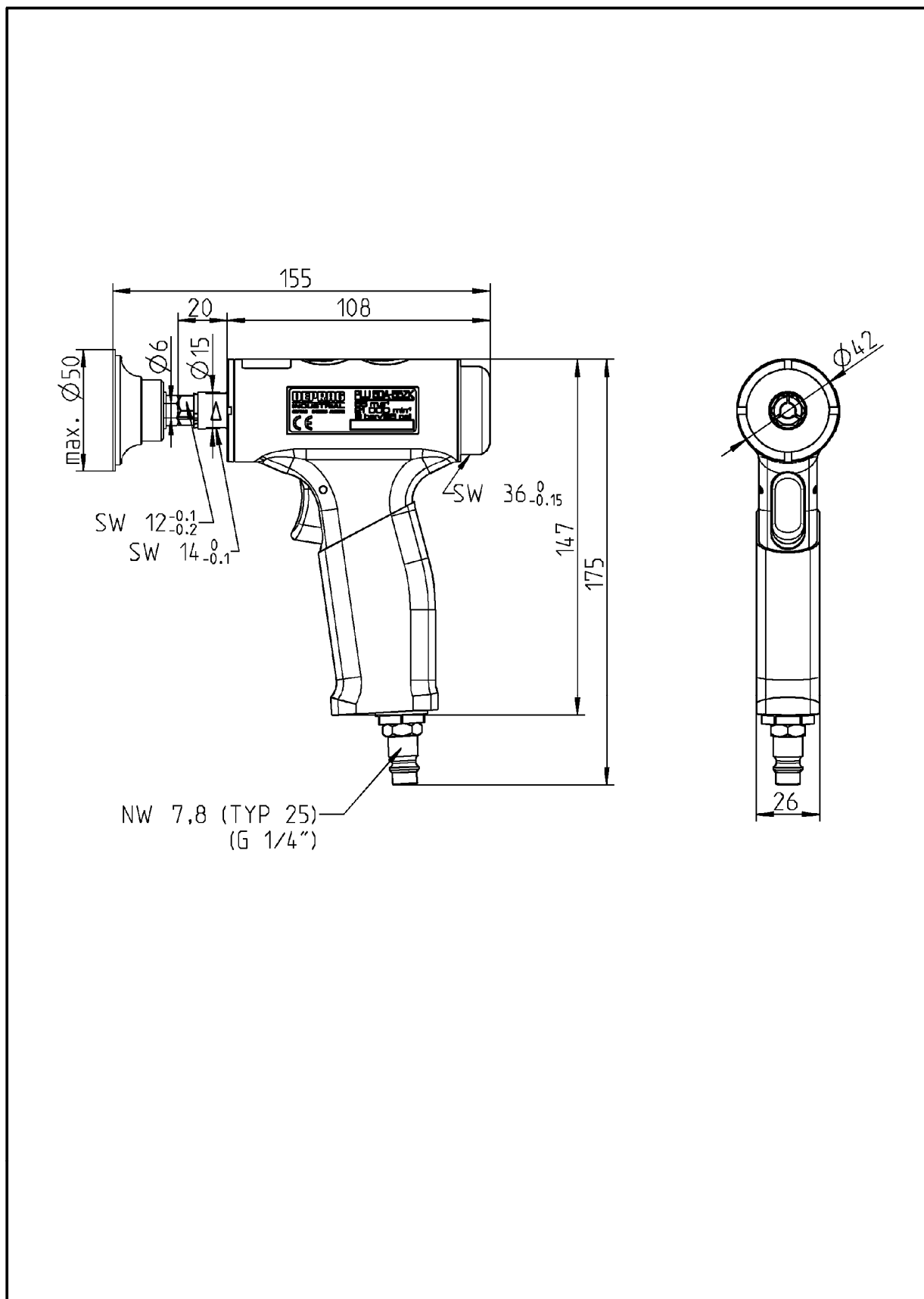
6011605 MOTOR



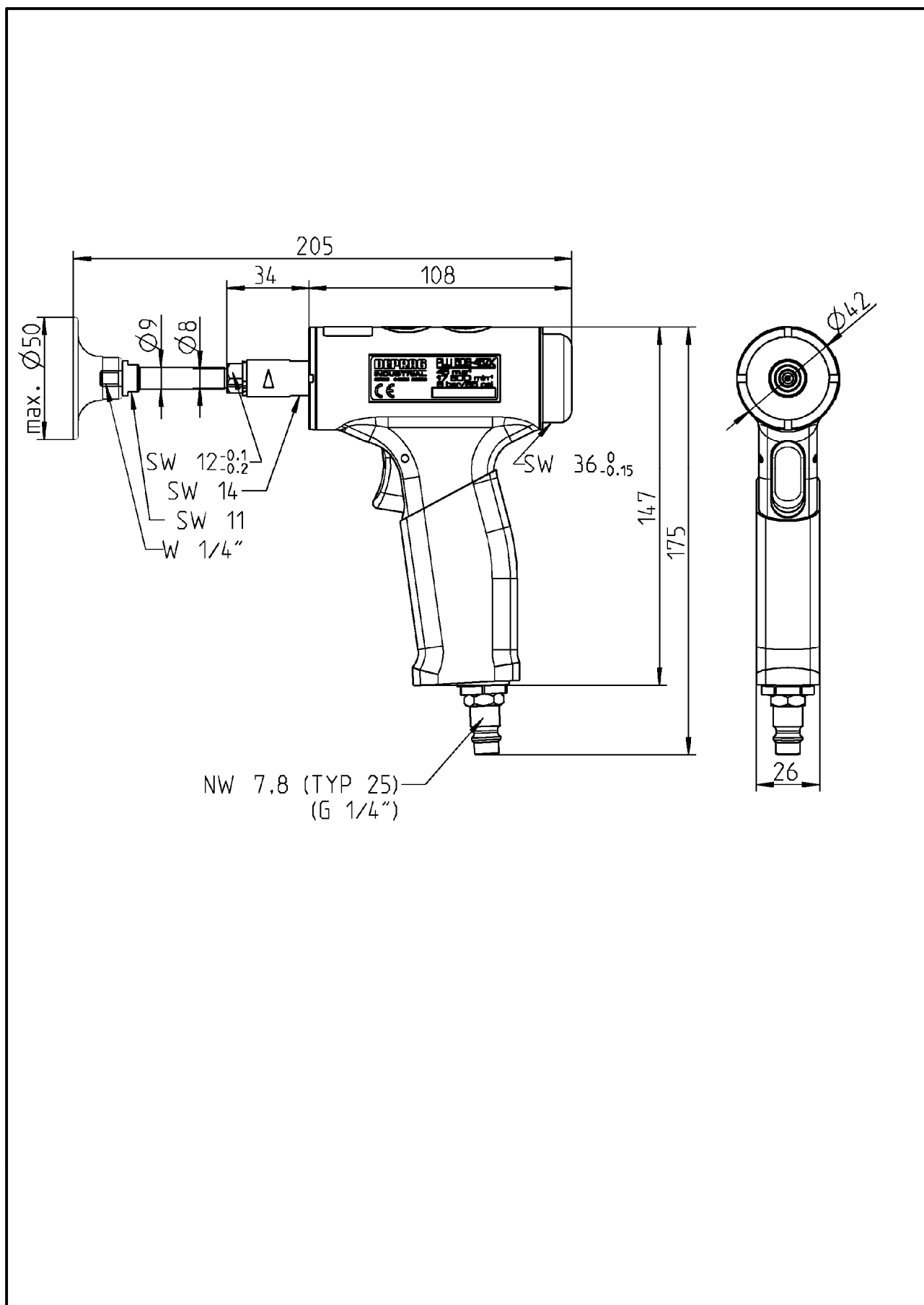
6011581 TELESO



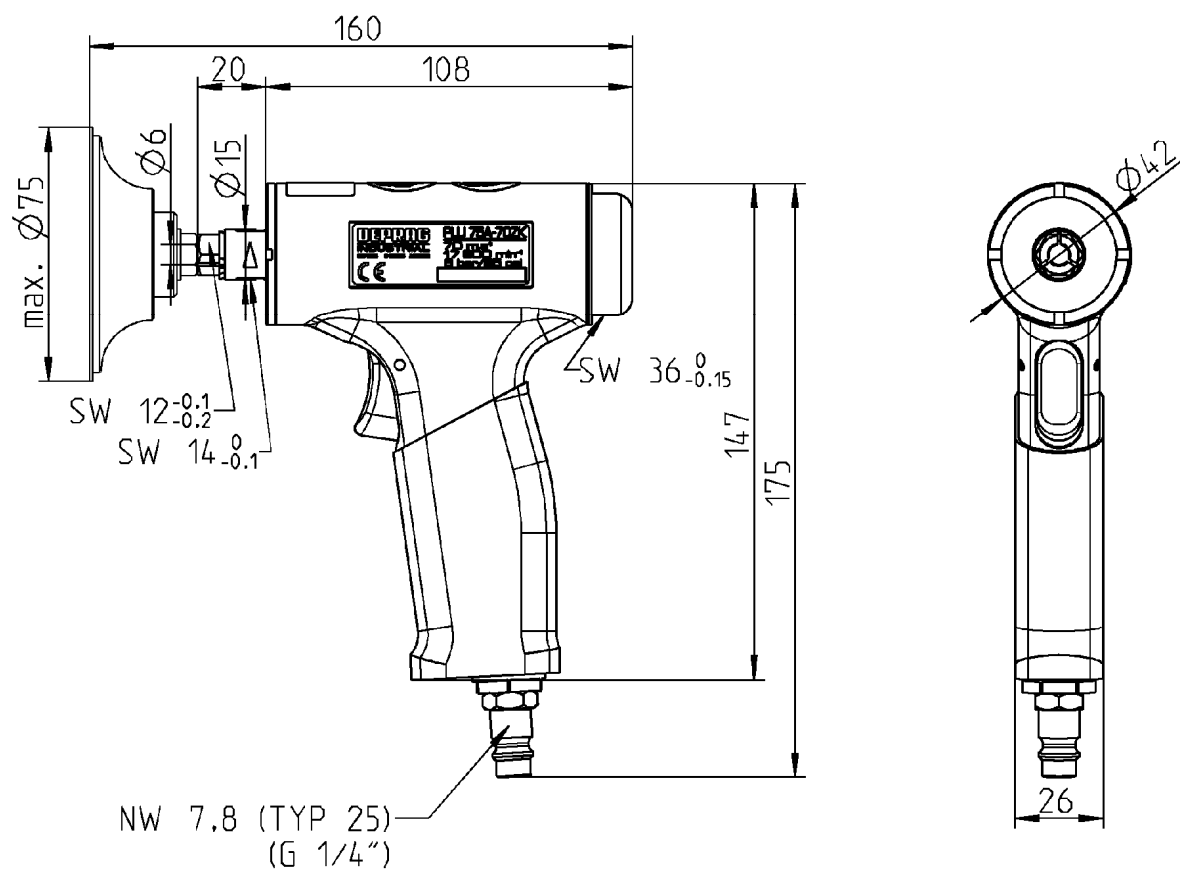
9.3 Rozměrové listy



Typ	DEPRAG	ROZMEROVY LIST	Zmena slova 1
PLU 50A-55ZK		6078896	



<p>Typ PLU 50B-45ZK</p>	<p>DEPRAG</p>	<p>ROZMEROVY LIST 6078897</p>	<p>Zmena strany 1</p>
-----------------------------	----------------------	-----------------------------------	---------------------------



Typ	DEPRAG	ROZMEROVY LIST	Zmena strany 1
PLU 75A-70ZK		6078899	

10 Pomoc při poruchách

V následující tabulce jsou uvedeny možné poruchy a jejich příčiny:

Porucha	Příčina	Odstranění poruchy
Výrobek nelze spustit	Není tlak vzduchu, uzavřený uzavírací ventil	Otevřít uzavírací ventil
	Opotřebované nebo zadírající se lamely	Vyměnit lamely (→ kapitola <i>Demontáž– montáž</i>)
Nedostatečný výkon	Příliš malý provozní tlak	Dodržujte provozní tlak (podle kapitoly - <i>Technická data</i>) pro max. výkon
	Zúžené místo v přívodu vzduchu	Odstranit zúžení
	Příliš malá světlost hadice	Použít předepsanou světlost hadice
	Opotřebované lamely	Vyměnit lamely
	Znečištěný tlumič hluku nebo sítko	Vyměnit tlumič hluku nebo sítko
	Nesprávné mazání	Nastavit předepsanou kvalitu stlačeného vzduchu
Motor běží, ale vřeteno stojí	Opotřebovaná spojka (je-li použita)	Vyměnit spojku
Výrobek nelze vypnout	Opotřebovaný O-kroužek ve ventilu (je-li použit)	Vyměnit O-kroužek

V případě potřeby Vás prosíme o zaslání leštičky do opravy.

11 Odstavení z provozu a skladování

Odstavení z provozu provádějte dle následujících kroků:

Č.	Činnosti
1.	Vypněte přívod vzduchu.
2.	Výrobek odpojte od přívodu stlačeného vzduchu.
3.	Sací kanály výrobku profoukněte čistým, suchým vzduchem pod malým tlakem.
4.	Nakapejte několik kapek oleje do sacího kanálu, výrobek opět připojte na přívod stlačeného vzduchu a pod malým tlakem nechte krátce běžet.
5.	Výrobek opět odpojte od přívodu stlačeného vzduchu.
6.	Uzavřete napojení.

Výrobek je nyní možné uskladnit do příštího upotřebení.

Nástroje doporučujeme skladovat následujícím způsobem:

brusiva na podkladech při 18-22°C a 45-65% relativní vlhkosti vzduchu



PŘEČTĚTE SI BEZPEČNOSTNÍ PŘEDPISY

Pročtěte si a dodržujte bezpečnostní předpisy uvedené v příložené brožuře 016000 (viz kapitola „skladování“).

12 Technická data

Typ	PLU50A-55ZK	PLU50B-45ZK
Obj. č.	6060670A	6060671A
Provedení	spouštění tlačítkem	
Otáčky (chod naprázdno) (min ⁻¹)	21 000	17 800
Výkon (kW)	0,45	
Spotřeba vzduchu, při max. zatížení (m ³ /min)	0,65	0,75
Spotřeba vzduchu, chod naprázdno (m ³ /min)	0,45	0,40
Hmotnost (kg)	0,8	
Světlost hadice (mm)	10	
Pracovní přetlak stlačeného vzduchu (bar)	0,5 - 0,6	
Max. průměr podloženého disku (mm)	50	
Max. průměr brousícího tělíska (mm)	35	
Max. průměr tvrdokovové frézy (mm)	9,5	-
Max. obvodová rychlost podloženého disku (m/s)	55	45
Max. obvodová rychlost brousícího tělíska (m/s)	45	-
Průměr kleštiny (mm)	6	8
Max. provozní tlak (bar)	6,3	
Hladina akustického tlaku L _{pA} , (dB) stanoveno dle ČSN EN ISO 15744	79,2) ¹	74,8) ¹
Hladina akustického výkonu, L _{WA} , (dB) stanoveno dle ČSN EN ISO 15744	90,2) ¹	85,8) ¹
Deklarovaná emisní hodnota vibrací (m/s ²) měřeno podle ČSN EN ISO 28927-3	1,68) ²) ³	

)¹ Nejistota měření K_p, K_w - 3 dB

)² Nejistota měření K - 0,66 m/s²

)³ Údaje podle ČSN EN 12096

Typ	PLU50C-40ZK	PLU75A-70ZK
Obj. č.	830499A	830499B
Provedení	spouštění tlačítkem	
Otáčky (chod naprázdno) (min ⁻¹)	15 000	17 800
Výkon (kW)	0,45	
Spotřeba vzduchu, při max. zatížení (m ³ /min)	0,65	
Spotřeba vzduchu, chod naprázdno (m ³ /min)	0,45	
Hmotnost (kg)	0,8	
Max. obvodová rychlost (m/s)	55	45
Světlost hadice (mm)	10	
Pracovní přetlak stlačeného vzduchu (bar)	0,5 - 0,6	
Max. průměr podloženého disku (mm)	50	75
Max. průměr brousícího tělíska (mm)	35	-
Max. obvodová rychlost podloženého disku (m/s)	40	70
Max. obvodová rychlost brousícího tělíska (m/s)	50	-
Průměr kleštiny (mm)	1/4"	6
Max. provozní tlak (bar)	6,3	
Hladina akustického tlaku L _{pA} , (dB) stanoveno dle ČSN EN ISO 15744	76) ¹	75,9) ¹
Hladina akustického výkonu, L _{WA} , (dB) stanoveno dle ČSN EN ISO 15744	87) ¹	86,9) ¹
Deklarovaná emisní hodnota vibrací (m/s ²) měřeno podle ČSN EN ISO 28927-12	1,99) ²) ³	1,93) ²) ³

)¹ Nejistota měření K_p, K_w - 3 dB

)² Nejistota měření K - 0,69 m/s²

)³ Údaje podle ČSN EN 12096

13 ES-Prohlášení o shodě

ES- Prohlášení o shodě podle směrnice pro strojní zařízení 2006/42/ES

Prohlašujeme, že uvedený výrobek odpovídá níže uvedeným směrnícím a normám.

Výrobce a osoba pověřená sestavením technické dokumentace:

DEPRAG CZ a.s.
T.G. Masaryka 113
CZ-50781 Lázně Bělohrad

Označení PNEUMATICKÁ LEŠTIČKA

Typ výrobku

viz etiketa

Sériové číslo

na

Rok výroby

zadní straně

Směrnice

2006/42/ES

Datum

2006-06

Nařízení vlády

č. 176/2008

Datum

2009-12

Normy

ČSN EN ISO 12100

ČSN EN ISO 11148-8

Datum

2011-06

2015-10



Ing. Jiří Kotyška
ředitel DEPRAG CZ a.s.

Lázně Bělohrad, 17.12.2021

14 Servisní místa a autorizovaní prodejci



Kontaktní osoby v České republice / Německu,
jakož i kontaktní osoby po celém světě,
naleznete na naší internetové stránce

www.deprag.cz

DEPRAG

machines unlimited

DEPRAG SCHULZ GMBH u. CO.

Postfach 1352, D-92203 Amberg
Carl-Schulz-Platz 1, D-92224 Amberg

Service-Hotline : +49 (0) 0700 00 371-371
Telefon: +49 (0) 9621 371-0
Internet: www.deprag.com
E-Mail: info@deprag.de

DEPRAG

machines unlimited

DEPRAG CZ a.s.

T.G. Masaryka 113
CZ-50781 Lázně Bělohrad

Telefon: +420 493 / 771 511
Internet: www.deprag.cz
E-Mail: info@deprag.cz