

Návod k používání

- Původní návod k používání -

Pneumatická vrtačka

DP029-045ZPB10	3027101A
DP029-021ZPB12	3027101B
DP029-045ZB10Q	3027101C
DP029-021ZB12Q	3027101D
DP029-015ZPB12	3027101E
DP029-170ZPB10	3027101F
DP029-007ZPB12	3027101G
DP029-004ZPB12	3027101H
DP029-004ZB12Q	3027101I
DP029-007ZB12Q	3027101K
DP029-015ZB12Q	3027101L



DODRŽUJTE VŠECHNY BEZPEČNOSTNÍ PŘEDPISY!

Před začátkem práce si pečlivě přečtěte **tento návod k používání a přiložené bezpečnostní předpisy** (č. 016000, růžová brožura) a během provozu se těmito pokyny řiďte.

Předejte tento návod k používání a přiložené bezpečnostní předpisy uživateli.

Obsah

1	VYSVĚTLENÍ VÝSTRAŽNÝCH SYMBOLŮ	3
2	BEZPEČNOSTNÍ PŘEDPISY	4
3	ÚČEL POUŽITÍ VÝROBKU	5
4	ROZSAH DODÁVKY	5
5	INSTALACE	6
5.1.	Příslušenství na zvláštní objednávku	7
6	UVEDENÍ VÝROBKU DO PROVOZU	8
6.1.	Upnutí nástroje	8
6.2.	Připojení	8
6.3.	Spuštění	8
7	MANIPULACE S VÝROBKEM	8
8	ÚDRŽBA A OŠETŘOVÁNÍ	9
8.1.	Mazací prostředky	9
8.2.	Díly podléhající opotřebení	9
8.3.	Plán údržby	10
9	DEMONTÁŽ – MONTÁŽ	11
9.1.	Montážní nástroje na zvláštní objednávku	11
9.2.	Demontáž	12
9.3.	Montáž	13
9.4.	Výkresy náhradních dílů	15
9.5.	Rozměrový list	23
10	POMOC PŘI PORUCHÁCH	27
11	ODSTAVENÍ Z PROVOZU A SKLADOVÁNÍ	27
12	TECHNICKÁ DATA	28
13	ES-PROHLÁŠENÍ O SHODĚ	30
14	SERVISNÍ MÍSTA A AUTORIZOVANÍ PRODEJCI	31

1 Vysvětlení výstražných symbolů

V technické dokumentaci (bezpečnostní předpisy, návod k použití atd.) použité výstražné symboly mají následující význam:



NEBEZPEČÍ

Upozorňuje na **bezprostřední nebezpečí**, které může způsobit vážné poranění osob nebo smrt, pokud mu nebude zabráněno.



VAROVÁNÍ

Upozorňuje na **hrozící nebezpečí**, které může způsobit vážné poranění osob nebo smrt, pokud mu nebude zabráněno.



UPOZORNĚNÍ

Upozorňuje na **nebezpečí nebo na nebezpečný pracovní postup**, který může vést k poranění osob nebo k poškození majetku, pokud mu nebude zabráněno.



RIZIKO

Upozorňuje na **možné nebezpečí**, které může vést k poškození výrobku nebo jeho okolí, pokud mu nebude zabráněno.



DŮLEŽITÉ

Označuje pokyny k použití a jiné obzvláště užitečné informace.

Použité symboly nemohou nahradit text bezpečnostního pokynu. Proto je nutné si text vždy důkladně přečíst. V některých případech se k signálním slovům používají jiné symboly.

2 Bezpečnostní předpisy

Viz rovněž brožura bezpečnostní předpisy č. 016000 (růžová).



VAROVÁNÍ

Vážná poranění, která mohou způsobit až smrt!
V případě výměny, resp. montáže nástroje nebo jiného příslušenství odpojte výrobek od přívodu stlačeného vzduchu.



VAROVÁNÍ

Vážné poranění způsobené zlomením nástroje.
Zkontrolujte, zda nejsou dovolené otáčky nástroje vyšší než otáčky uváděné na štítku výrobku. Nesmí být překročeny dovolené otáčky.



UPOZORNĚNÍ

Ostré hrany otvorů nebo špony mohou způsobit poranění prstů nebo rukou (pořezání a/nebo roztržení).
Noste těsně přiléhavé, vhodné ochranné rukavice.



UPOZORNĚNÍ

Poranění prstů a rukou způsobené vtažením.
Při nošení rukavic (např. pogumovaných nebo zesílených) dávejte pozor, aby se nezachytily.
Držte ruce v bezpečné vzdálenosti od otáčejícího se vřetena a upnutého nástroje.



Používejte výhradně nárazuodolné ochranné brýle (podle ČSN EN 166 stupeň B). Doporučujeme používat těsně přiléhavé, vhodné ochranné rukavice (podle ČSN EN 388) a ochranné oblečení.



EN 149+A1
EN 405+A1
EN 1827+A1

EN 140

EN 136

Vdechování brusného prachu vzniklého z obrobku a/nebo nástroje může vést k poškození plic a/nebo jinému poškození.

Používejte ochranu dýchacích cest odpovídající znečištění pracovního prostředí.

- Používejte pouze dovolené nástroje.
- Před použitím výrobku zkontrolujte bezpečné upevnění upínacího sklíčidla a nástroje.
- Před spuštěním výrobku odstraňte upínací klíč (je-li k dispozici).
- Je-li výrobek zablokovaný, mohou se objevit vyšší reakční krouticí momenty. Příčiny zablokování mohou být: příliš vysoké zatížení, zpříčení vrtáku v obráběném materiálu, jakož i při dovrtávání.
- Nenechte vrták poskakovat po obrobku, neboť toto vede s vysokou pravděpodobností ke značnému zesílení vibrací.
- Krátce před provrtáním materiálu zmenšete přítlak (u tenkostěnných obrobků existuje nebezpečí, že dojde k zaseknutí vrtáku a vytažení součásti).
- Po vypnutí může ještě nástroj dobíhat. Odložte výrobek do zajištěné polohy a vyčkejte, dokud se nezastaví, bez dobrzdování nástrojem o obrobek.

3 Účel použití výrobku

Tato vrtačka je ve spojení s vhodným upínacím sklíčidlem učena k vrtání do oceli, hliníku nebo jiných materiálů.

Technická data, jakož i údaje k povoleným podmínkám naleznete v tomto návodu k použití. **Všechny údaje musí být bezpodmínečně dodržovány.**



VAROVÁNÍ

Výrobek nemůže být používán v prostředí s nebezpečím výbuchu a není izolován proti kontaktu s elektrickým vedením.

4 Rozsah dodávky

Zkontrolujte dodávku, zda je kompletní a nepoškozená.

Množství	Označení	Obj. č.
1	Návod k používání	013087
1	Bezpečnostní předpisy - brožura	016000
1	Pneumatická vrtačka	3027101 A/B/C/D/E/F/G/H/I/K/L
1	Rychlospojka Js 7,2	804251

5 Instalace

- Před připojením výrobku profoukněte hadici malým množstvím vzduchu, aby došlo k odstranění nečistot. Přitom používejte ochranné brýle!
- Dbejte na to, aby v celém přívodu vzduchu byla zachována minimální světlost (→ kapitola *Technická data*) a aby nikde nebyla zúžená nebo zalomená místa.
- Je-li přívodní hadice delší než 2 m, měla by být použita hadice s nejbližší nejvyšší světlostí, aby nedošlo ke snížení výkonu.
- Toto pneumatické nářadí je možné provozovat jak s přimazáváním vzduchu, tak i bez něho. Optimálního výkonu dosáhnete při dávkování oleje 1 – 2 kapky na 1 m³ spotřeby vzduchu. Při provozu bez přimazávání je třeba počítat se zkrácením intervalů prohlídek a údržby.
- Přívod vzduchu k výrobku musí být filtrovaný.
- Jednotku údržby, ventily, tlumiče hluku volte dle spotřeby vzduchu výrobku (→ kapitola *Technická data*). Průřezy přívodního vedení stanovte tak, aby pokles tlaku z jednotky údržby až po výrobek byl pod 0,5 baru.
- Používejte pouze výrobcem schválené mazací prostředky (→ Kapitola "Mazací prostředky").
- Zkontrolujte provozní tlak na místě odběru. S pomocí regulačního ventilu musí být provozní tlak nastaven na (max.) 6,3 baru. Vyšší provozní tlak vede ke zvýšenému opotřebení. Příliš nízký tlak vede ke snížení výkonu.
- Výrobek lze připojit následovně:
 - a) pro normální provoz s přimazáváním vzduchu na jednotku údržby, která se skládá z filtru s odlučovačem vody, regulačního ventilu tlaku vzduchu a olejovače.

Spotřeba vzduchu	Připojovací závit	Obj. č. Regulátor s filtrací a olejovačem
0,5 m ³ /min	G 1/4"	6060870A
2 m ³ /min	G 3/8"	6060871A
3,5 m ³ /min	G 1/2"	6060872A
13 m ³ /min	G 1"	6074529

- Standardní filtrační schopnost jednotek pro úpravu vzduchu je 25µm.
 - b) pro provoz bez přimazávání vzduchu na regulátor s filtrací, který se skládá z filtru s odlučovačem vody a regulačního ventilu tlaku.

Spotřeba vzduchu	Připojovací závit	Obj. č. Filtr-Regulátor 5µm
0,5 m ³ /min	G 1/4"	6060914B
1,8 m ³ /min	G 3/8"	6060915B
3 m ³ /min	G 1/2"	6060916B
13 m ³ /min	G 1"	6061218A

Se zřetelem na kvalitu tlaku vzduchu podle ISO 8573-1:2010 doporučujeme:

	Třída	Zbytky prachu		Zbytky vody		Zbytkový obsah oleje
		velikost částic µm	max. koncentrace mg/m ³	max. koncentrace g/m ³	rosný bod °C	mg/m ³
S přimazáváním	-/4/4	25	10	6	+3	5
Bez přimazáváním	6/3/3	5)*	5	0,88	-20	1

)* Pro výrobky, které jsou provozovány bez přimazávání vzduchu, je dostačující filtrační stupeň 8 µm.

5.1. Příslušenství na zvláštní objednávku

Označení	Obj. č.
Rukojeť Ø 40 mm (Rozsah upínání → <i>ROZMĚROVÝ LIST</i>)	3607492)*
Rychloupínací sklíčidlo B10 (Rozsah upínání 0 – 6,5)	805986
Rychloupínací sklíčidlo B12 (Rozsah upínání 0 – 8)	805985

)* pouze pro typ DP029-007ZPB12, DP029-004ZPB12, DP029-015ZPB12

6 Uvedení výrobku do provozu



VAROVÁNÍ

Nevhodný resp. povolující se nástroj může způsobit vážná poranění odletujícími úlomky.

Používejte pouze dovolené nástroje.

Před spuštěním zkontrolujte správné a bezpečné upevnění nástroje.

Před uvedením do provozu zastrčte nástroj téměř na doraz do sklíčidla a upevněte (→ *Upnutí nástroje*).

6.1. Upnutí nástroje

- Používejte pouze upínací sklíčidla s vhodným kuželem (B10 nebo B12 – vždy podle typu - DIN 238).
- Dávejte pozor na to, aby byl povrch čistý a odmaštěný.
- Vrták nasuňte do sklíčidla resp. rychloupínacího sklíčidla a pevně utáhněte dodanou kličkou resp. rukou.
- Kličku opět odeberte.

6.2. Připojení

- Pneumatikou hadici (světlost hadice → *TECHNICKÁ DATA*) připojte společně s rychlospojkou 804251 na vsuvku 323214.
- Otevřete uzavírací ventil (provozní tlak 6,3 bar). Provozní tlak nesmí být nižší než 5 bar – snížení výkonu!

6.3. Spuštění

- Vrtačka se spustí stisknutím tlačítka spouštění 345109.

7 Manipulace s výrobkem

Používejte výrobek dle bezpečnostních předpisů a předpisů o údržbě.

Výrobek má tlačítkové spouštění.

8 Údržba a ošetřování

Chybná demontáž/montáž může vést k nebezpečí poranění obsluhy a k poškození výrobku. Demontáž a montáž výrobku může provádět pouze firma DEPRAG nebo vyškolení odborníci.



ČTĚTE BEZPEČNOSTNÍ PŘEDPISY!

Přečtěte si brožuru Bezpečnostní předpisy 016000 a dodržujte nařízení, uvedená v kapitole „Údržba a ošetřování“.

8.1. Mazací prostředky

Používejte pouze výrobcem povolené mazací prostředky.

Doporučené mazací prostředky pro...	Označení / Obj. č.
Mazání vzduchu	Speciální olej „DEPRAGOL INDUSTRIAL“ 1 litr / 6074291 5 litrů / 6074880

8.2. Díly podléhající opotřebení

Množství	Obj. č.	Označení	Patří k
5	3448703	Lamela	302712A / D

Obecně doporučujeme výměnu O-kroužků.

8.3. Plán údržby

První údržba by měla být při chodu bez mazání vzduchu (chod nasucho)* provedena po 250 hodinách provozu a při chodu s mazáním vzduchu (normální chod) po 500 hodinách provozu. Ve většině případů může být interval údržby prodloužen. Za nepříznivých podmínek použití se interval může zkrátit.



DŮLEŽITÉ

Přizpůsobte interval údržby individuálně podle vzhledu a opotřebení výrobku na daný případ použití.

Č.	Prováděné práce	Cykly	Poznámka
1.	Kontrola výrobku na vnější poškození	před začátkem práce	Vyměnit poškozené hadice nebo součástky.
2.	Kontrola stavu oleje v olejovači a popř. doplnění, event. oprava nastavení olejovače	pravidelně	Doporučený olej → kapitola <i>Mazací prostředky</i>
3.	Vyčistit filtr, jednotku údržby, vypustit kondenzát a popř. obnovit	pravidelně	Použít odmašťovač, např. HAKU 1025-810-1.
4.	Kontrola hlučnosti a/nebo zvětšení vůle ložiska	pravidelně	
5.	Kontroly, vyčištění a namazání (jednosměnný provoz)	Chod nasucho*: po 250 hodinách provozu/ nejpozději po 6 měsících Normální chod: po 500 hodinách provozu / nejpozději po 12 měsících	Kontrola popř. výměna dílů podléhajících opotřebení (ložiska, lamely) Vyčištění a namazání částí motoru a převodovky.
6.	Vyčistit části motoru a popř. části převodovky	před montáží	Použít odmašťovač, např. HAKU 1025-810-1.
6.1	Namazat kuličková a jehlová ložiska, jakož i těsnící kroužky	po každém čištění	Doporučené mazivo → kapitola <i>Mazací prostředky</i>
6.2	Namazat planetovou převodovku	po každém čištění	Dutiny zaplnit do 1/3 mazivem
7.	Vyměnit lamely a tlumiče hluku (jsou-li použity)	nejpozději po 1000 provozních hodinách	Dle kvality vzduchu a případu použití se interval příslušně zkracuje
8.	Doplnit cca 2 - 3 kapky oleje do přívodu vzduchu	po každém čištění / po montáži	Doporučený olej → kapitola <i>Mazací prostředky</i>
9.	Kontrola otáček a hodnoty vibrací	po montáži	Důležité: Před zkušebním chodem odstraňte nástroj (vrták). Dodržujte hodnoty podle kapitoly „ <i>Technická data</i> “.
10.	Do přívodu vzduchu nakapat několik kapek oleje a vrtačku nechat běžet 5 – 10 sekund	před a po delší době nečinnosti	Doporučený olej → kapitola <i>Mazací prostředky</i>

Při poruchách Vám doporučujeme, zaslat výrobek do opravy.

9 Demontáž – Montáž

(→ Výkres/y náhradních dílů)



VAROVÁNÍ

Výrobek se může spustit. Nebezpečí vážného poranění.

Odpojte výrobek od přívodu stlačeného vzduchu.



UPOZORNĚNÍ

Chybná demontáž/montáž může vést k nebezpečí poranění obsluhy nebo k poškození výrobku.

Demontáž a montáž může provádět pouze firma DEPRAG nebo proškolení zaměstnanci.



RIZIKO

Při demontáži se mohou díly ztratit nebo může dojít k jejich poškození.

Provádějte demontáž výrobku pouze na pracovním stole.

Zašlete výrobek k demontáži a montáži do firmy DEPRAG.

9.1. Montážní nástroje na zvláštní objednávku

Označení	Obj. č.
Přípravek (pro upnutí statoru; demontáž motoru)	4604751
Klíč s čelními otvory (pro šroubení 302679, 3026791, 371083, 3710831)	461402
Klíč nástrčný (pro pouzdro 330365)	460838
Trn (pro montáž tlumiče hluku 367913)	462156
Kolík (pro demontáž/montáž klínu 326946)	460744
Klín vyrážecí (pro rychloupínací sklíčidlo B12)	460227
Klín vyrážecí (pro rychloupínací sklíčidlo B10)	4602271
Inbus (pro část napojení 3305924)	800449
Ruční otáčkoměr (pro kontrolu otáček)	830390
Klička sklíčidla (vhodná pro sklíčidlo 804650)	804648
Klička sklíčidla (vhodná pro sklíčidlo 804655)	804647

9.2. Demontáž

1. Odpojte vrtačku od přívodu stlačeného vzduchu.
2. Odstraňte kryt sklíčidla 302680 / 302686, je-li namontován.



DŮLEŽITÉ

Při demontáži dojde k poškození krytu sklíčidla a nemůže být dále použit. Objednejte si nový kryt sklíčidla!

3. Sejměte sklíčidlo:
 - Typ B10:** sklíčidlo 804655 přidržíte přiloženou klíčkou nebo vhodným hákovým klíčem a našroubujte do něj šroub s válcovou hlavou M6x40 (DIN 912).
 - Typ B12:** sklíčidlo 804650 přidržíte přiloženou klíčkou nebo vhodným hákovým klíčem a našroubujte do něj šroub s válcovou hlavou M8x40 (DIN 912).
 - Typ B10Q / B12Q:** rychloupínací sklíčidlo 805986 / 805985 vytlačte vyrážecím klínem 4602271 / 460227.
4. Šroubení 302679 / 3026791 / 371083 / 3710831 (levý závit) vyšroubujte klíčem 461402
5. Z pistolové rukojeti vytáhněte části motoru a převodovky.
6. Odšroubujte vsuvku 323214 (SW 17, pravý závit).
7. Odšroubujte část napojení 3305924 (vnitřní šestihran SW 6, pravý závit) a vyjměte tlumič hluku 330321 i části ventilu.
8. Vytáhněte tlumič hluku 3307861 367913 (v případě potřeby vyměňte).

Demontáž motoru:

- a) Upněte motor do přípravku (→ *Montážní nástroje*).
- b) Vytlačte rotor čelem na straně vřetena.
- c) Sejměte stator.
- d) Vyjměte a zkontrolujte lamely.



DŮLEŽITÉ

Příliš tenké nebo poškozené lamely vyměňte – vždy po **sadách**.
Používejte výhradně originální lamely DEPRAG.

- e) Z čela na straně připojení vzduchu vytlačte rotor.
- f) Z obou čel vytlačte radiální kuličková ložiska.



DŮLEŽITÉ

Minimální šířka lamel je 8 mm.

9.3. Montáž



Mazání před montáží

- Dutiny planetové převodovky naplňte z 1/3 mazivem. (Doporučené mazivo → kapitola *Mazací prostředky*)
- Dostatečně namažte valivá/kluzná ložiska.
- Používejte pouze výrobcem povolené mazací prostředky.

Montáž motoru:

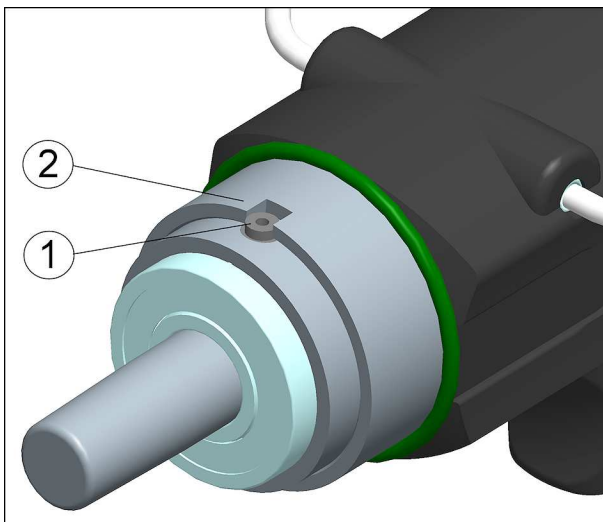
- a) Vyčistěte díly motoru.
- b) Do obou čel nalistujte radiální kuličková ložiska.
- c) Na rotor nalistujte čelo s radiálním kuličkovým ložiskem ze strany vřetena.
- d) Do rotoru vložte nové lamely.
- e) Stator nasuňte na rotor.



DŮLEŽITÉ

Po montáži by čela neměla mít žádnou axiální vůli a rotorem by mělo být možné volně otáčet rukou.

- f) Na rotor nalistujte čelo s radiálním kuličkovým ložiskem ze strany přívodu vzduchu.
1. S pomocí trnu 462156 namontujte tlumiče 367913 a 3307861 do pistolové rukojeti.
 2. Namontujte do pistolové rukojeti části ventilu a tlumič hluku 330321 a našroubujte část napojení 3305924 (vnitřní šestihran SW 6, pravý závit).
 3. Připevněte vsuvku 323214 (SW 17, pravý závit).
 4. Nasadte převodovku na motor a zasuňte části motoru a převodovky do pistolové rukojeti. **DŮLEŽITÉ:** Po chybné montáži motoru (statoru) může dojít k nadměrnému zahřívání. Namontujte motor (stator) do pistolové rukojeti tak, aby výfukové drážky směřovaly směrem nahoru.



U provedení s pistolovou rukojetí 3027012:

Při montáži převodovky dávejte pozor, aby klín (①) zapadal do horní drážky v pistolové rukojeti (②). Viz obrázek vlevo.

5. Klíčem 461402 našroubujte šroubení 302679 / 3026791 / 371083 / 3710831 (levý závit).

**DŮLEŽITÉ**

Před montáží sklíčidla / rychloupínacího sklíčidla očistěte vnitřní kužel sklíčidla / rychloupínacího sklíčidla a vřeteno.

**RIZIKO**

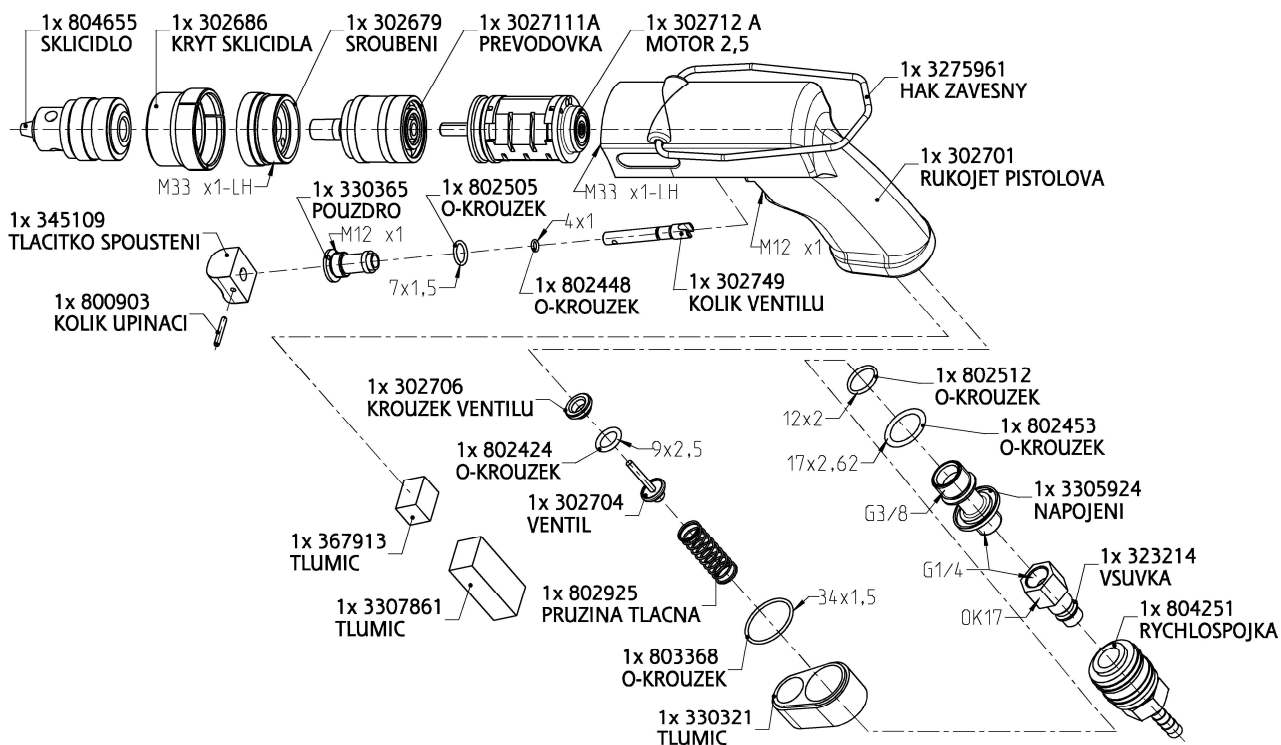
Poškození čelistí sklíčidla

Před montáží zkontrolujte, aby čelisti sklíčidla nevyčnívaly ven.

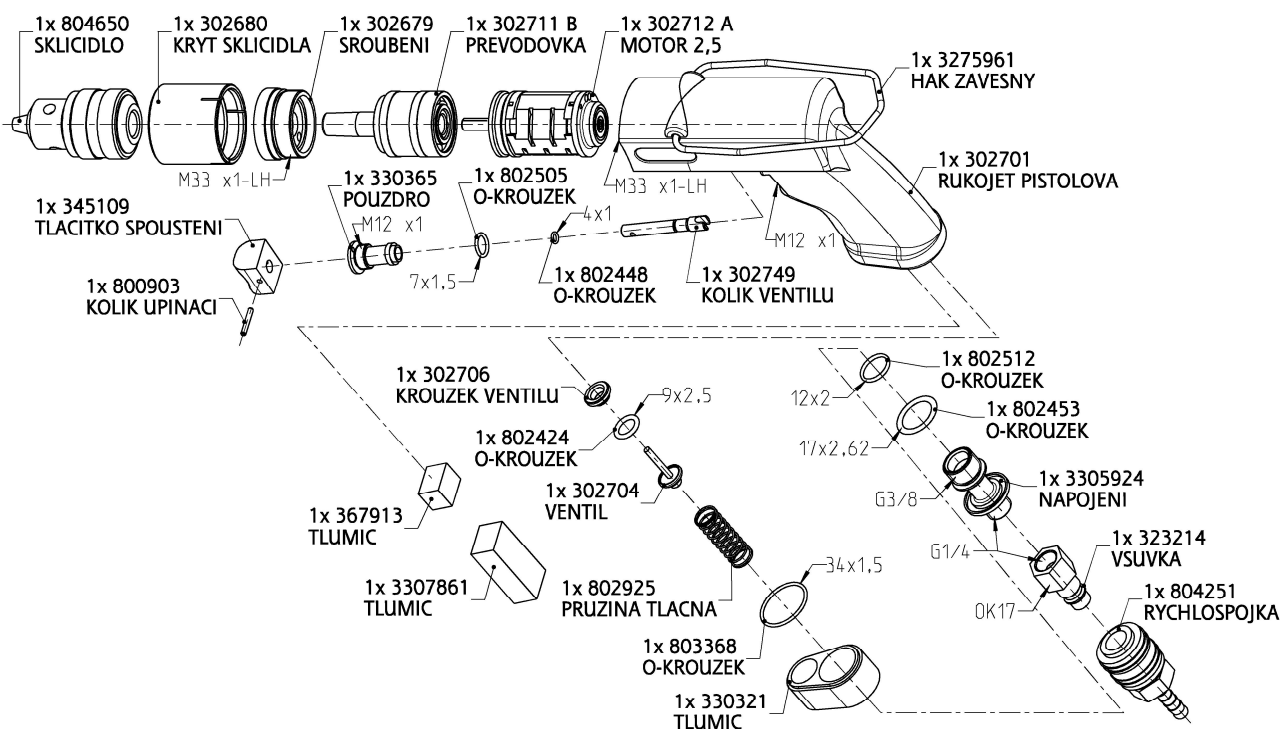
6. Sklíčidlo / rychloupínací sklíčidlo namontujte na vřeteno a zatlučte pomocí plastového kladívka. **POZOR:** Netlučte do sklíčidla / rychloupínacího sklíčidla příliš silně, aby se nedeformoval motor.
7. Namontujte nový kryt sklíčidla 302680 / 302686.

9.4. Výkresy náhradních dílů

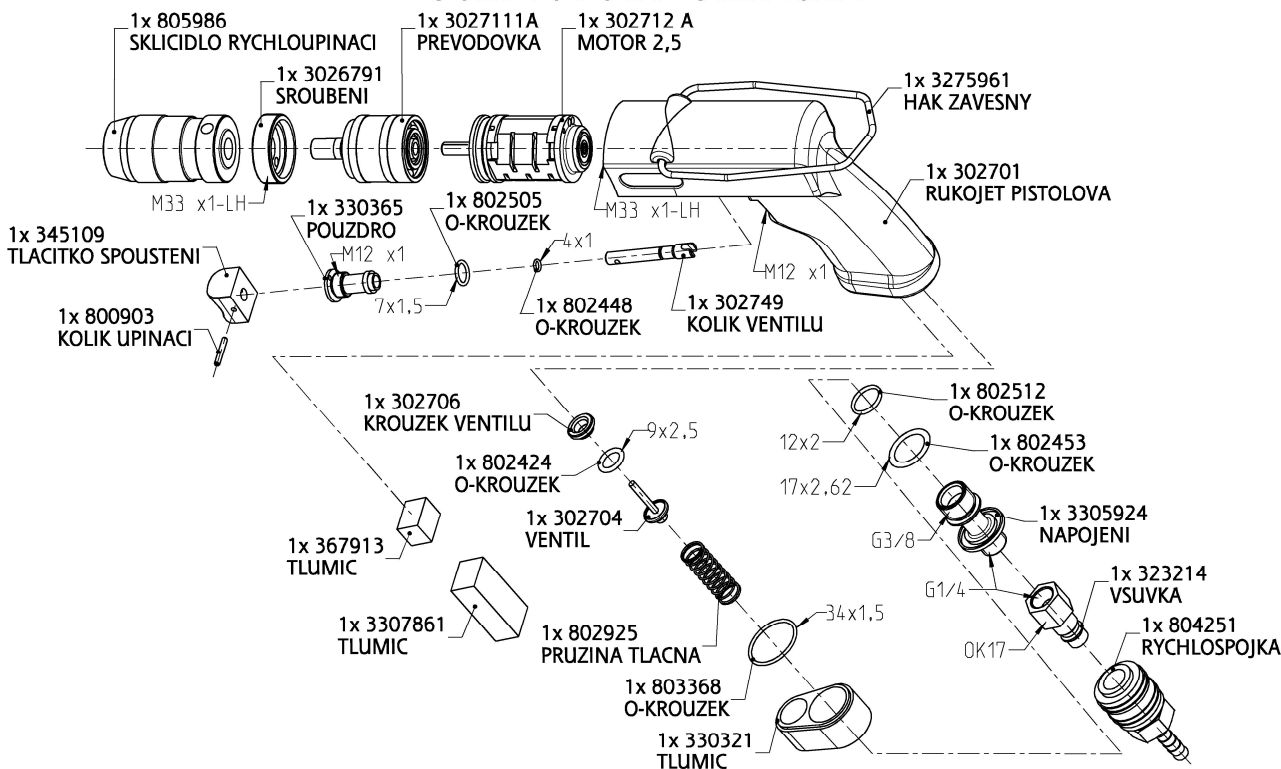
DP029-045ZPB10 3027101A DI VRTACKA



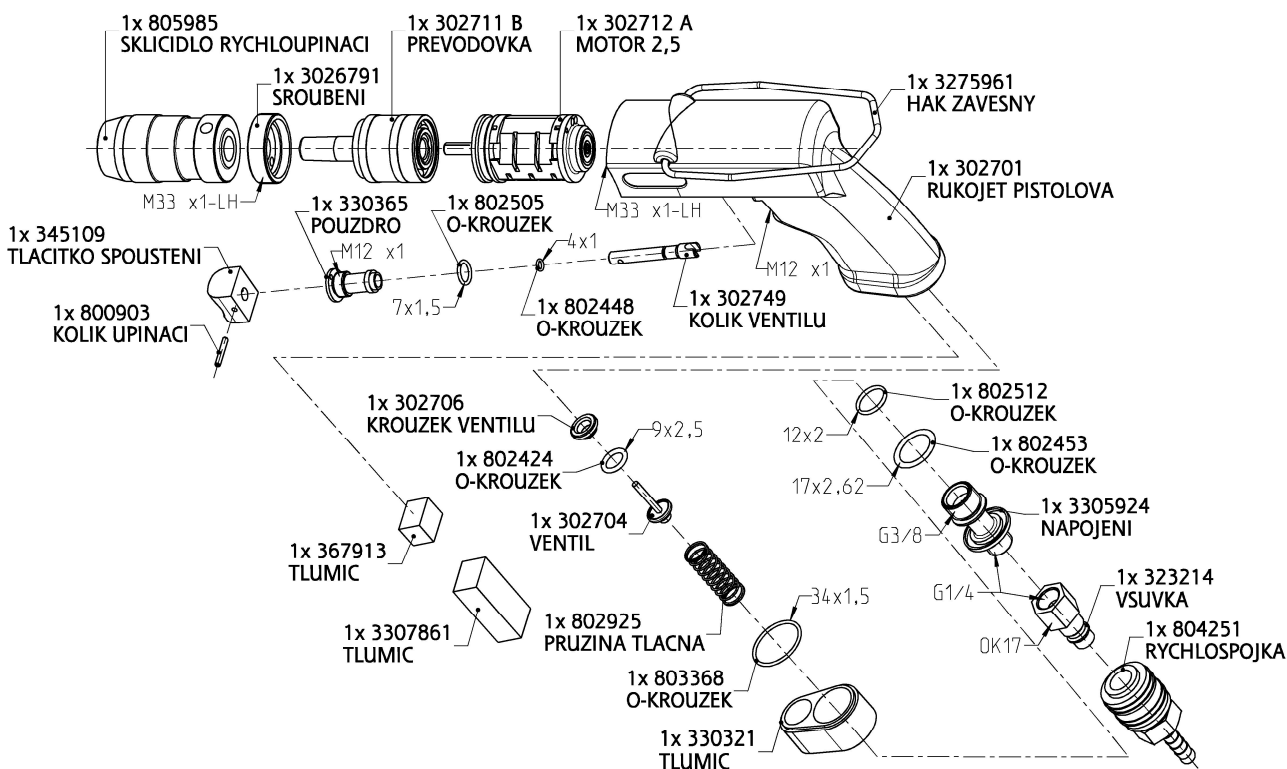
DP029-021ZPB12 3027101B DI VRTACKA



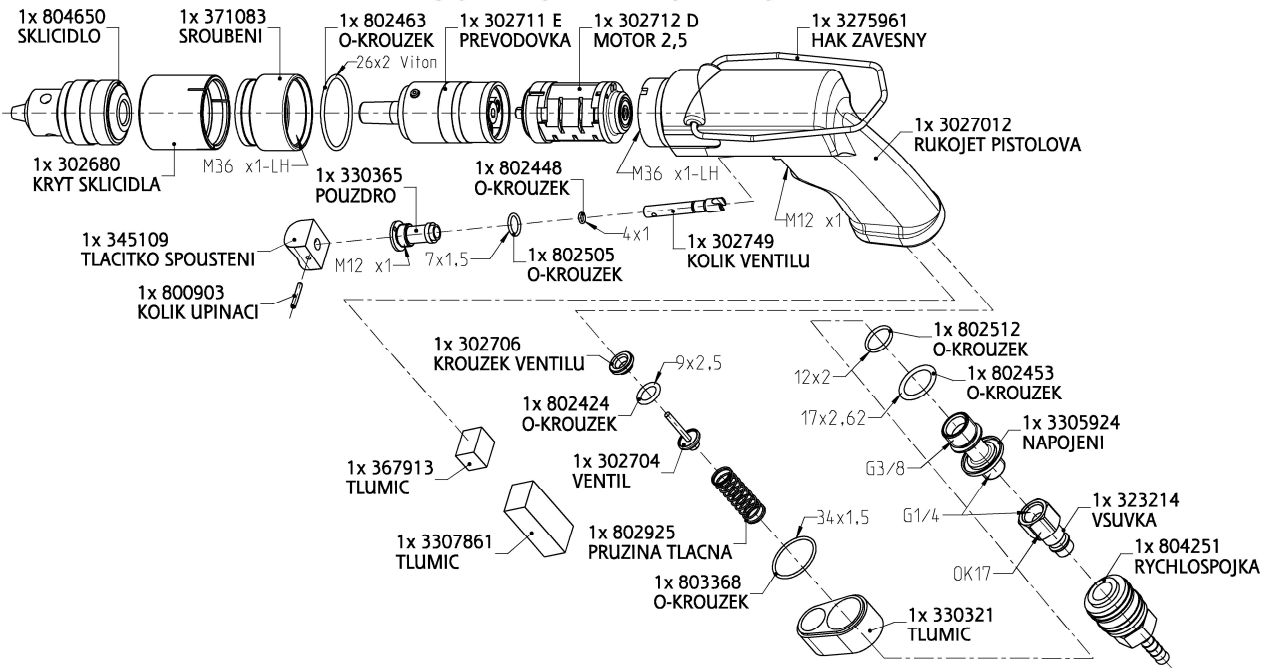
DP029-045ZB10Q 3027101C DI VRTACKA



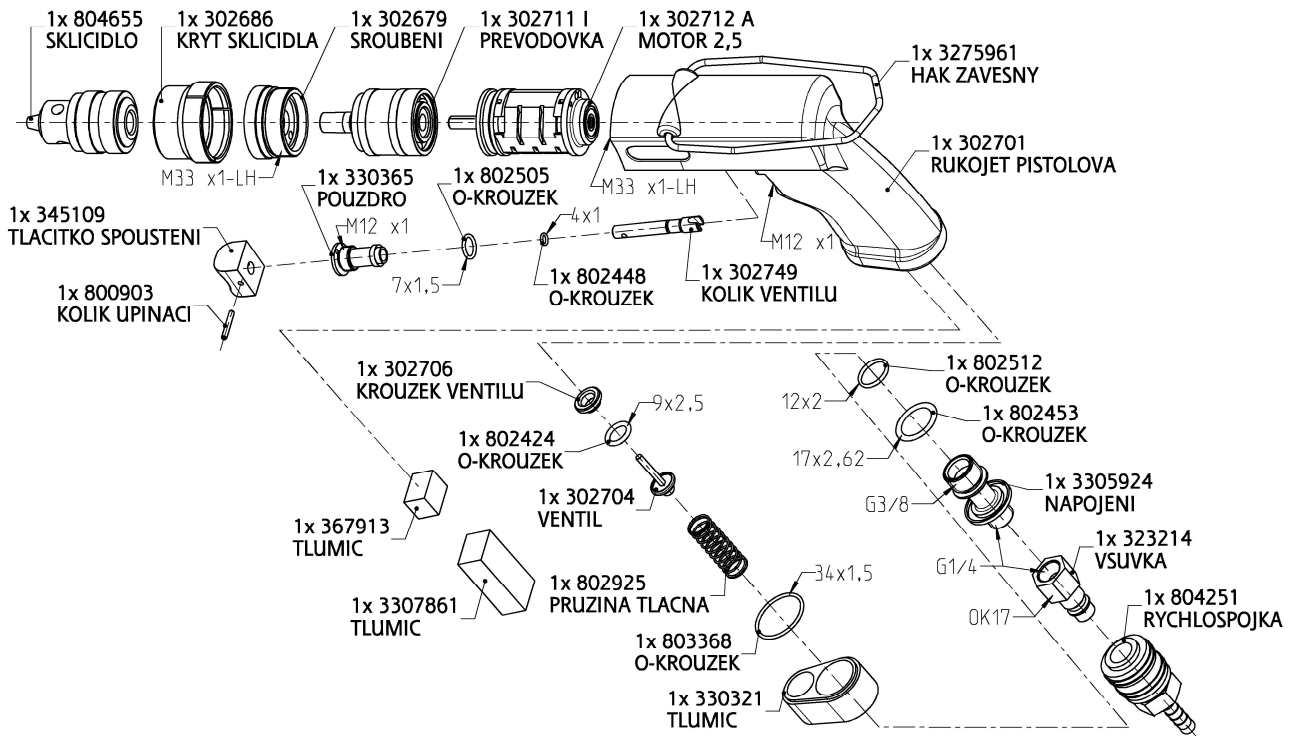
DP029-021ZB12Q 3027101D DI VRTACKA



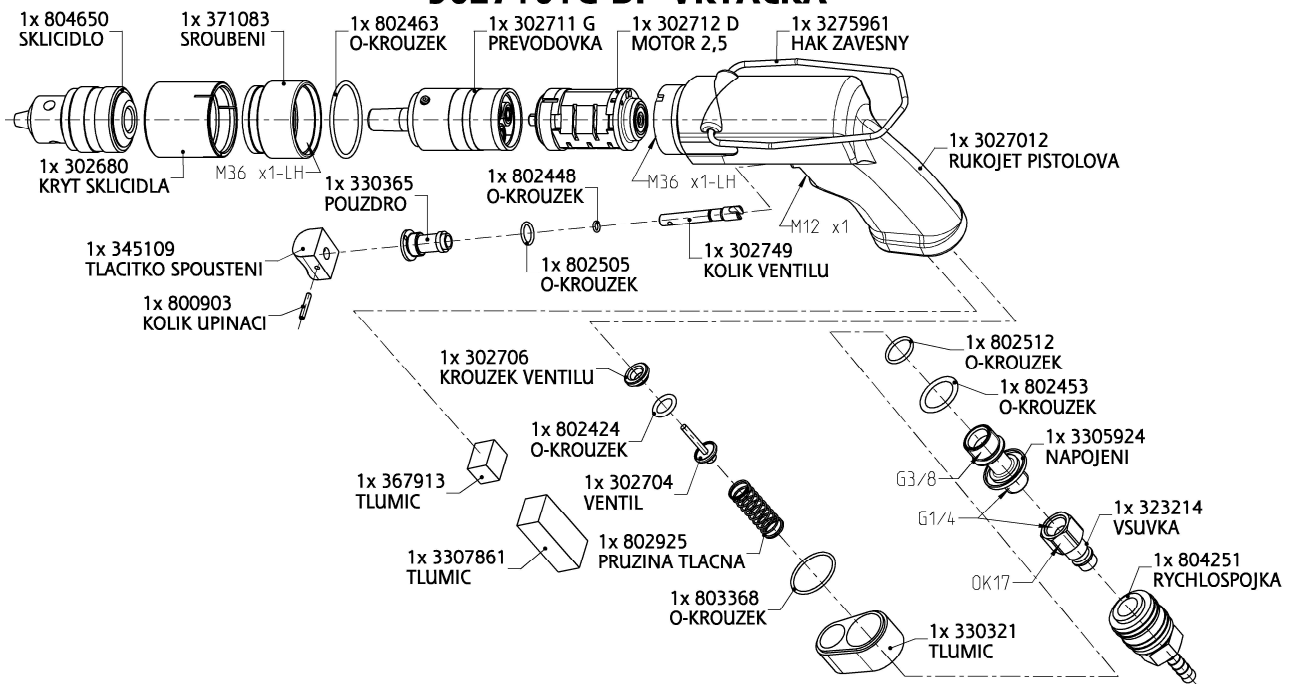
DP029-015ZPB12 3027101E DI VRTACKA



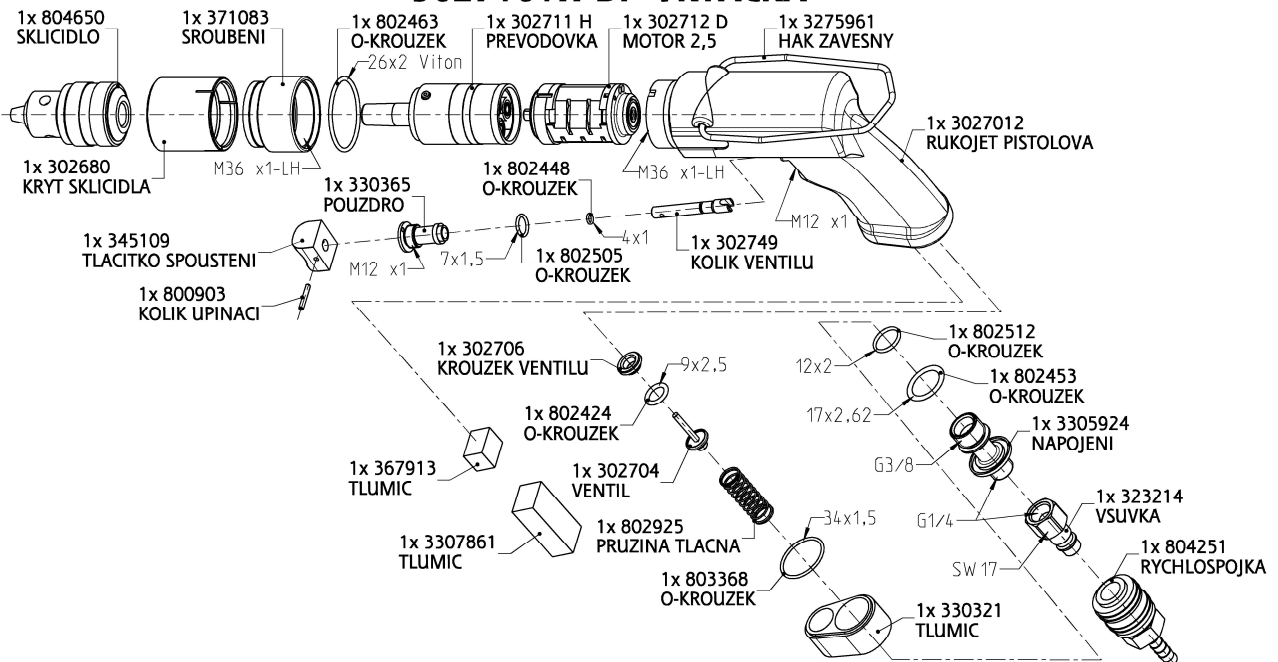
DP029-170ZPB10 3027101F DI VRTACKA



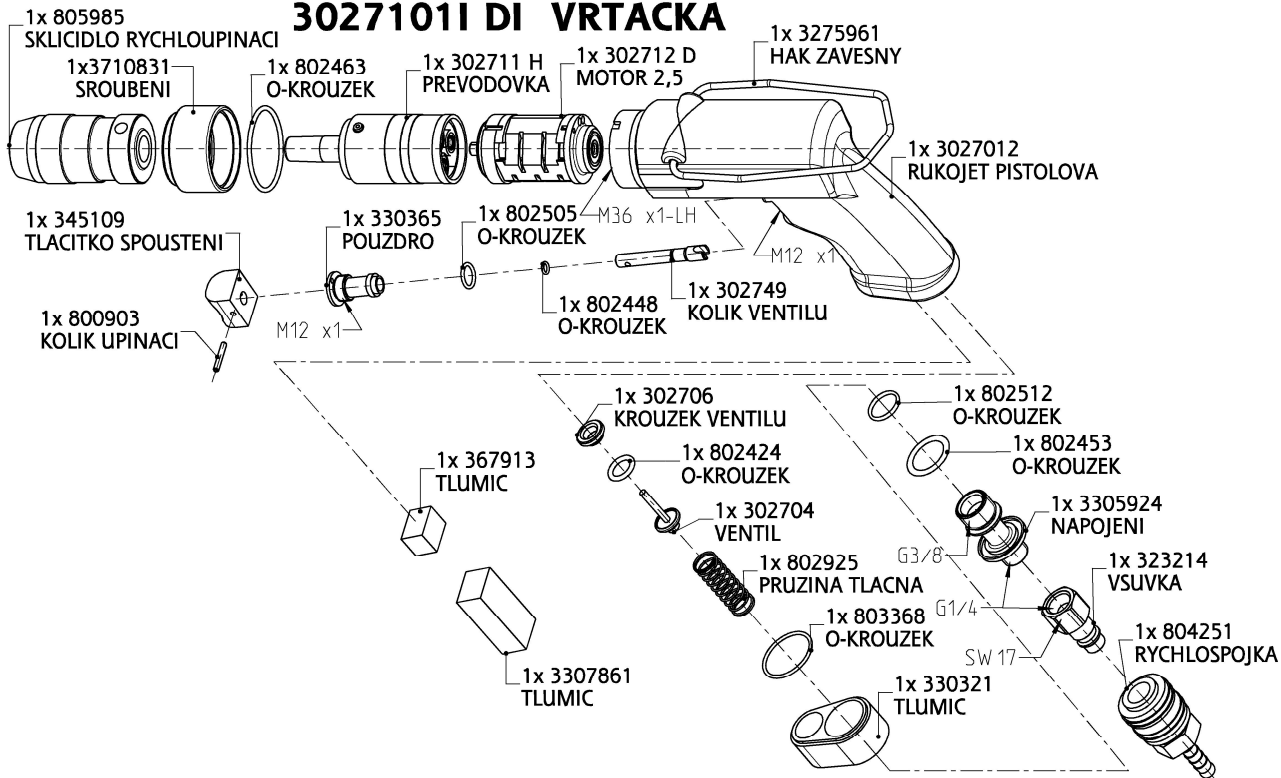
DP029-007ZPB12
3027101G DI VRTACKA



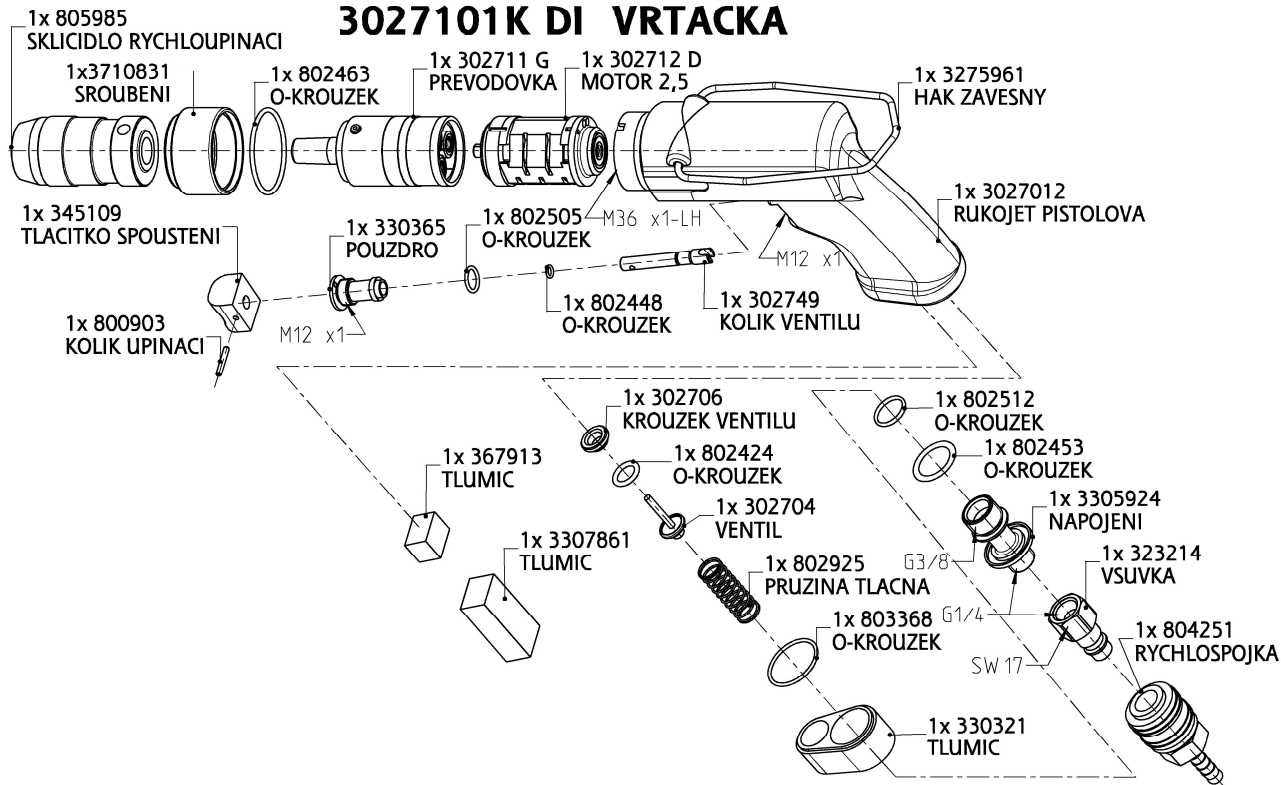
DP029-004ZPB12
3027101H DI VRTACKA



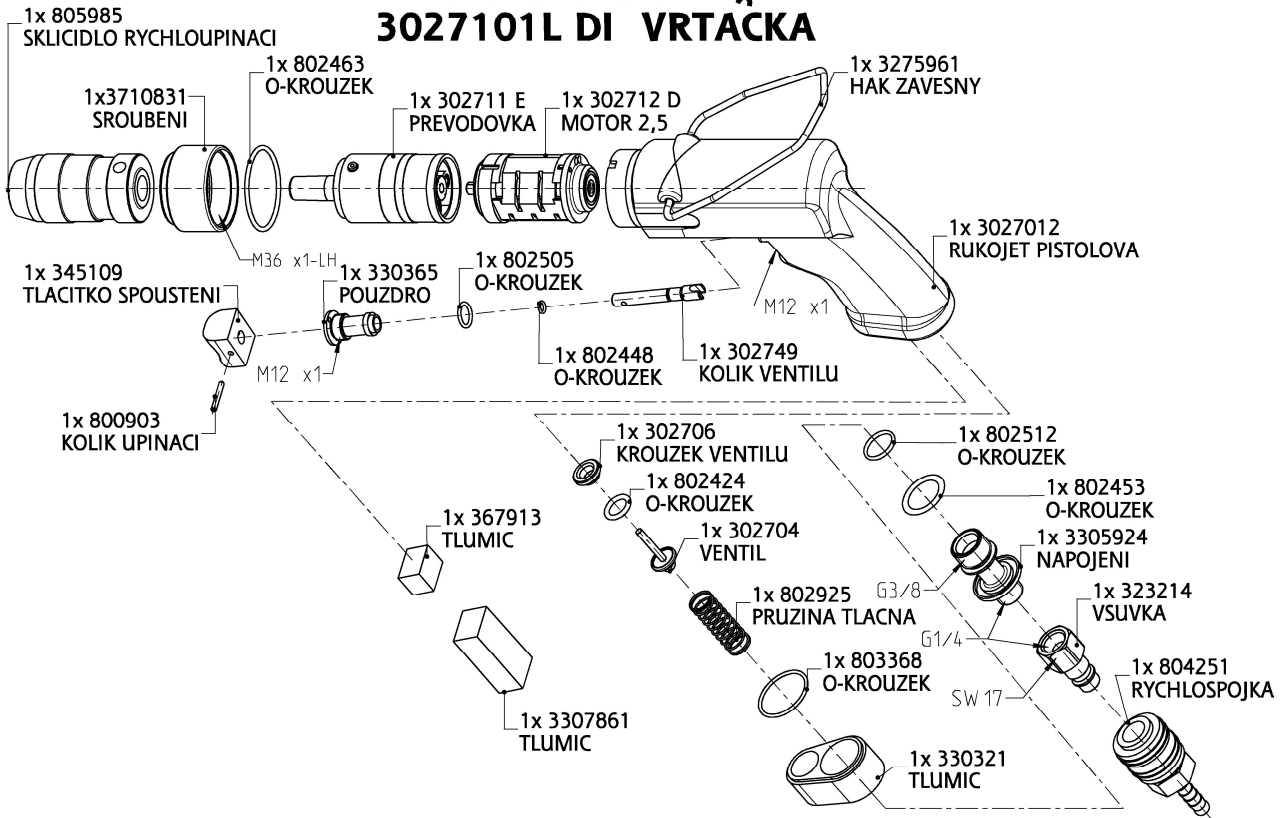
DP029-004ZB12Q 3027101I DI VRTACKA



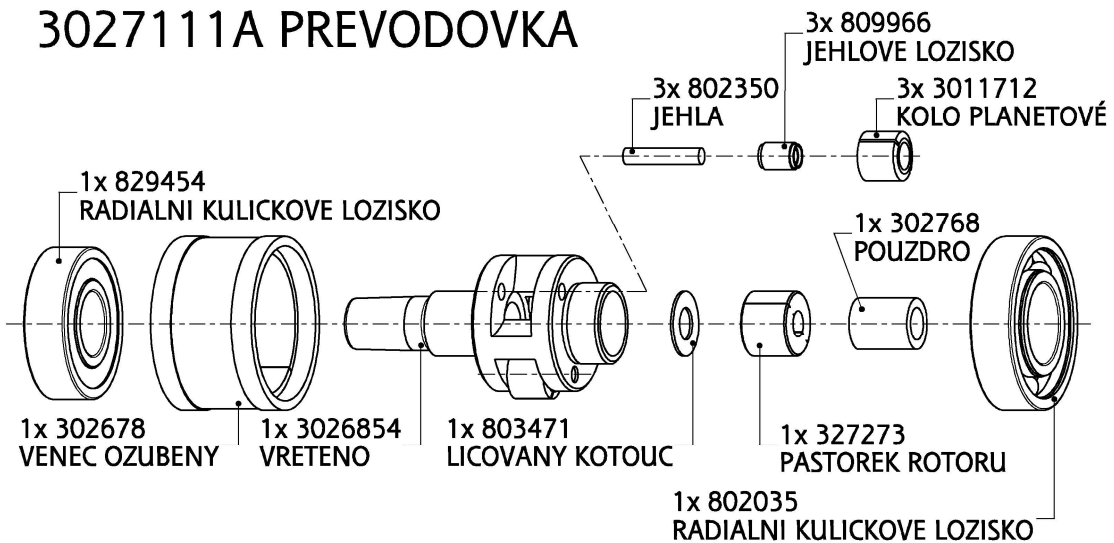
DP029-007ZB12Q 3027101K DI VRTACKA



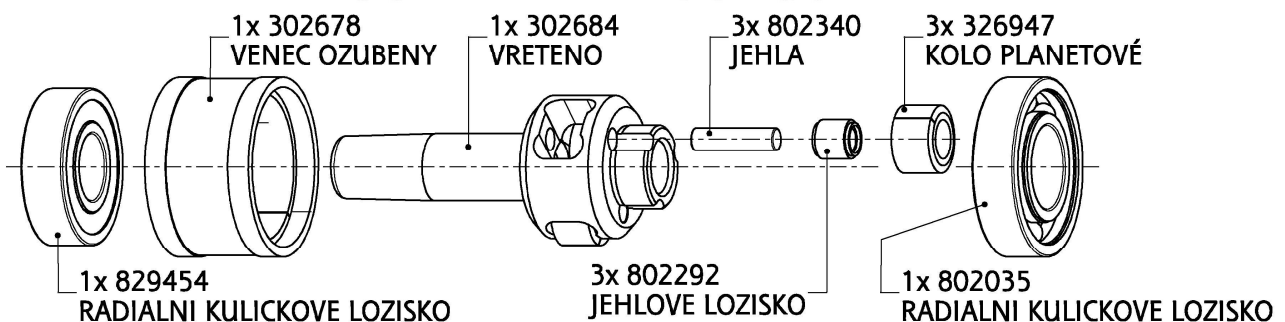
DP029-015ZB12Q 3027101L DI VRTACKA



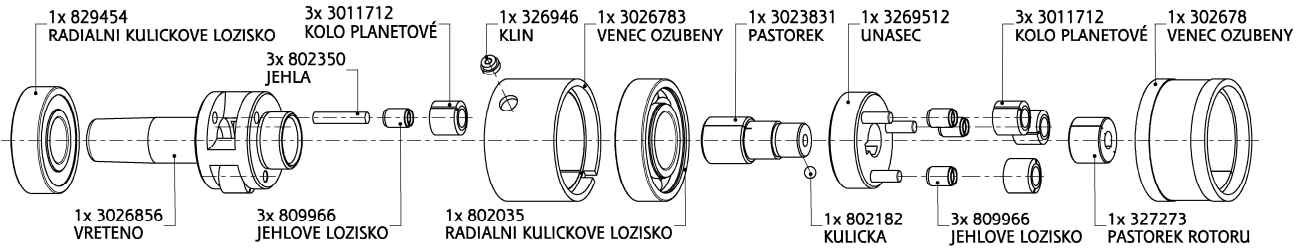
3027111A PREVODOVKA



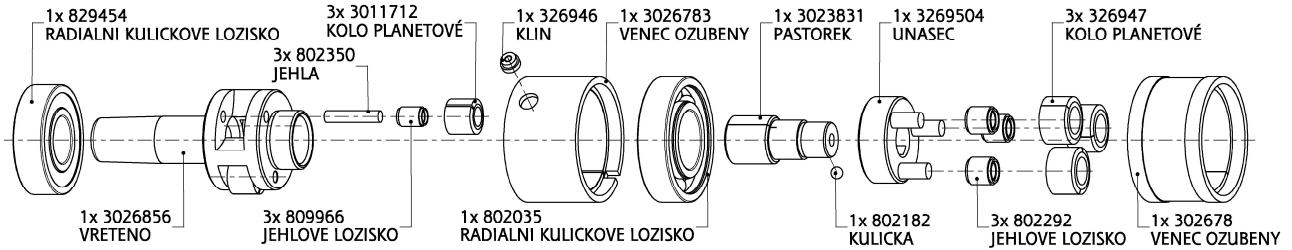
302711 B PREVODOVKA



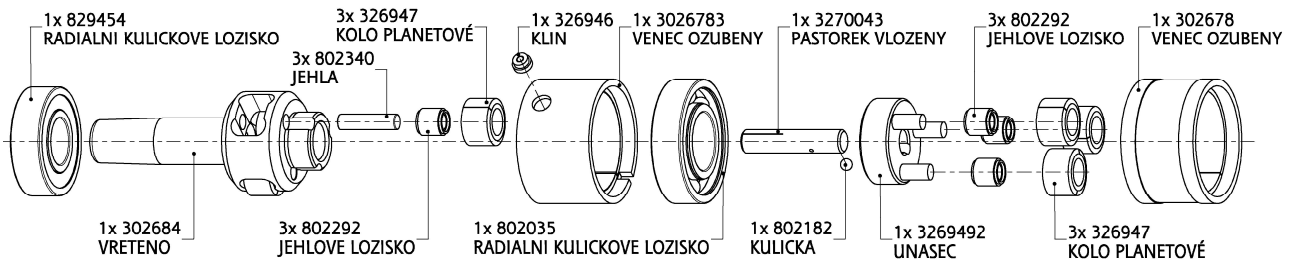
302711 E PREVODOVKA



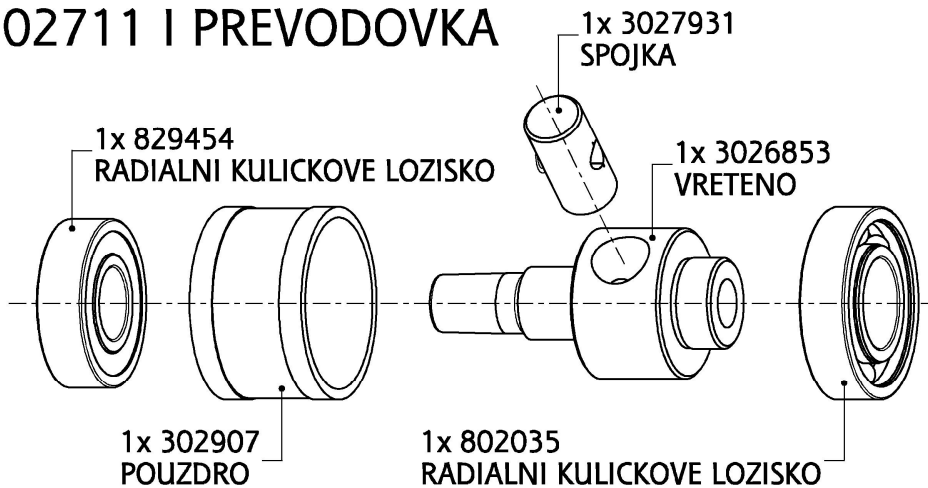
302711 G PREVODOVKA



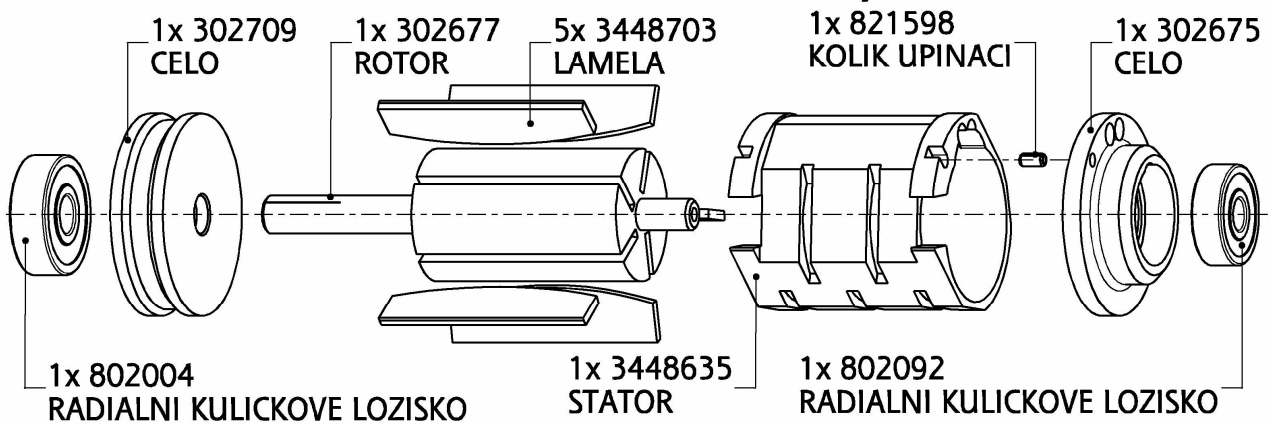
302711 H PREVODOVKA



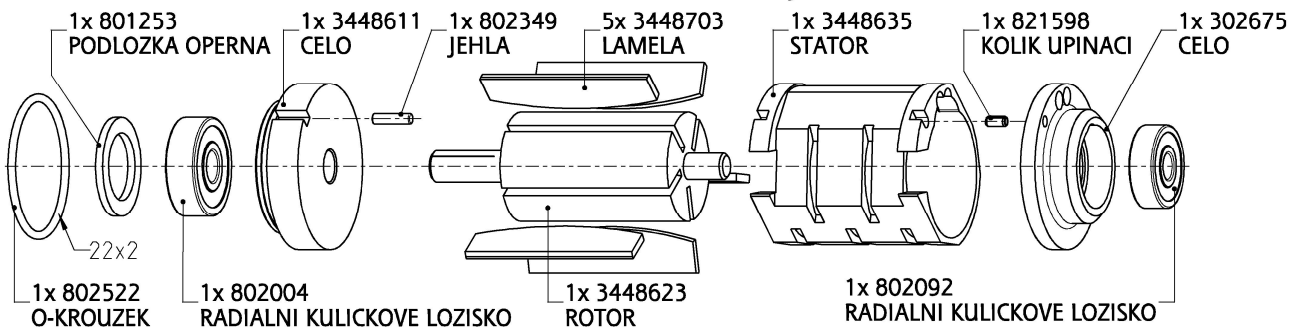
302711 I PREVODOVKA



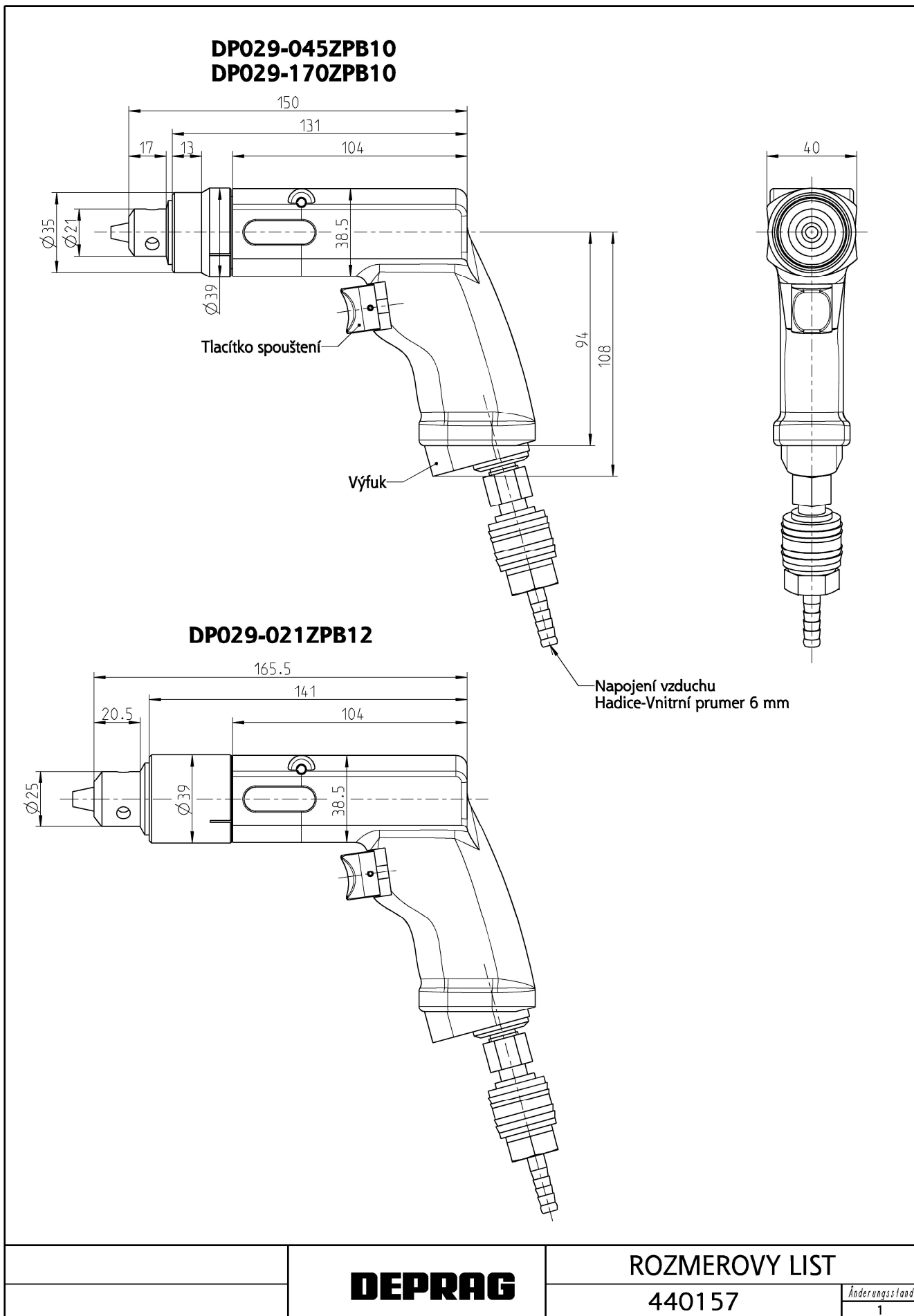
302712 A MOTOR 2,5

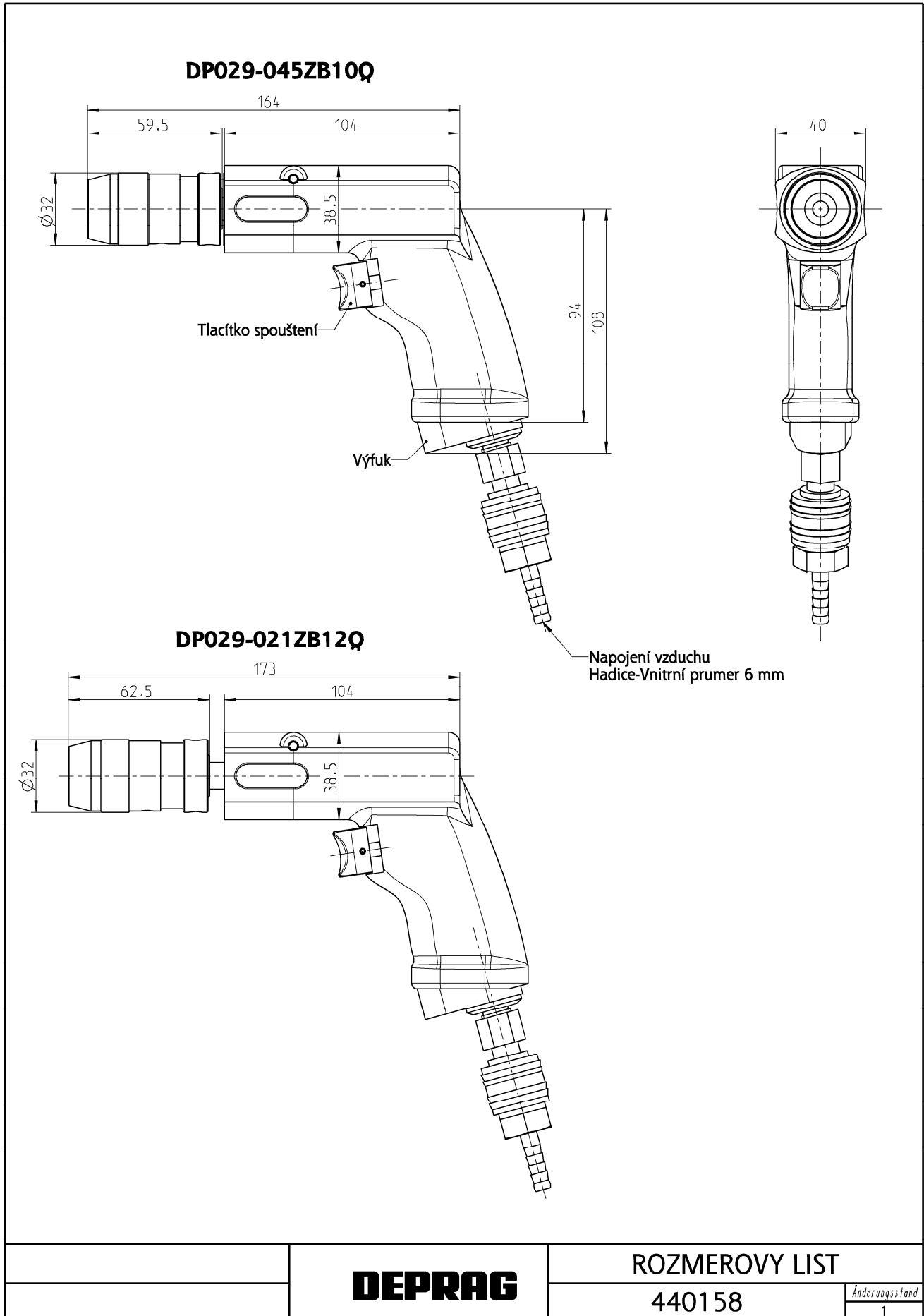


302712 D MOTOR 2,5

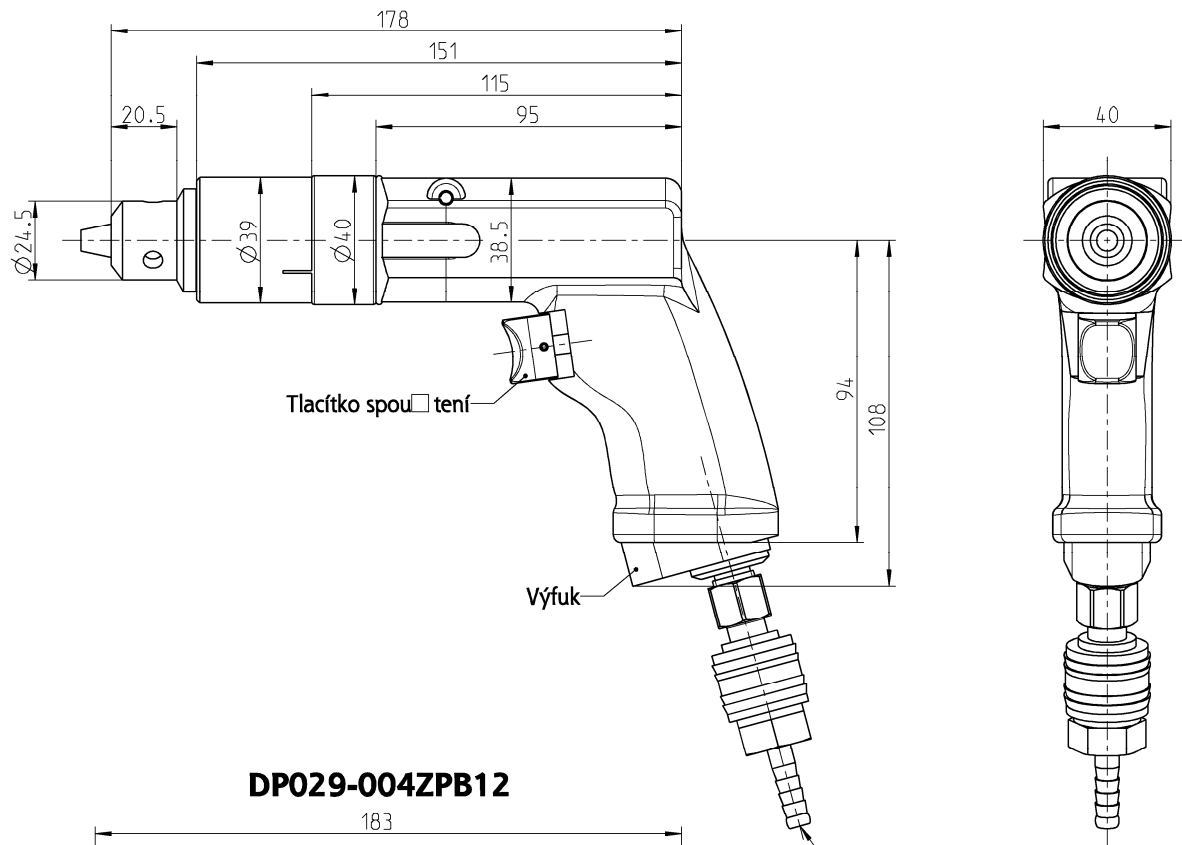


9.5. Rozměrové listy

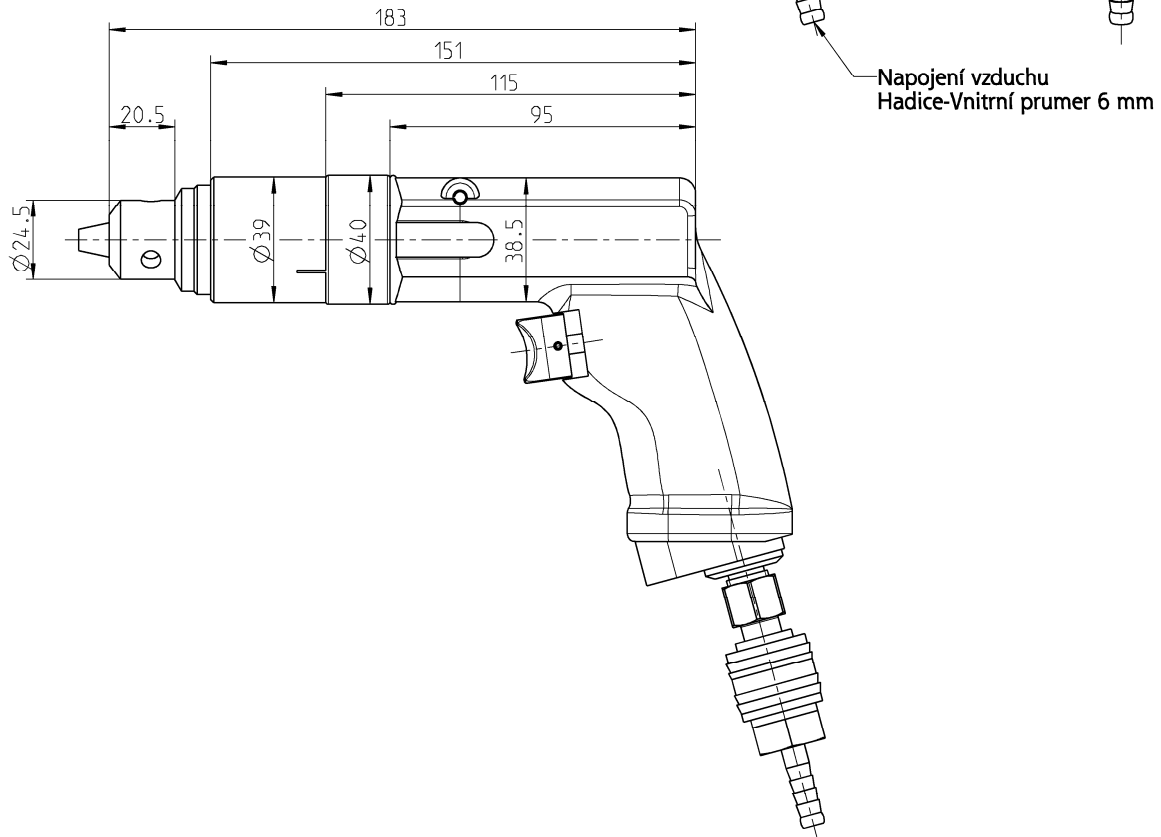




DP029-015ZPB12
DP029-007ZPB12

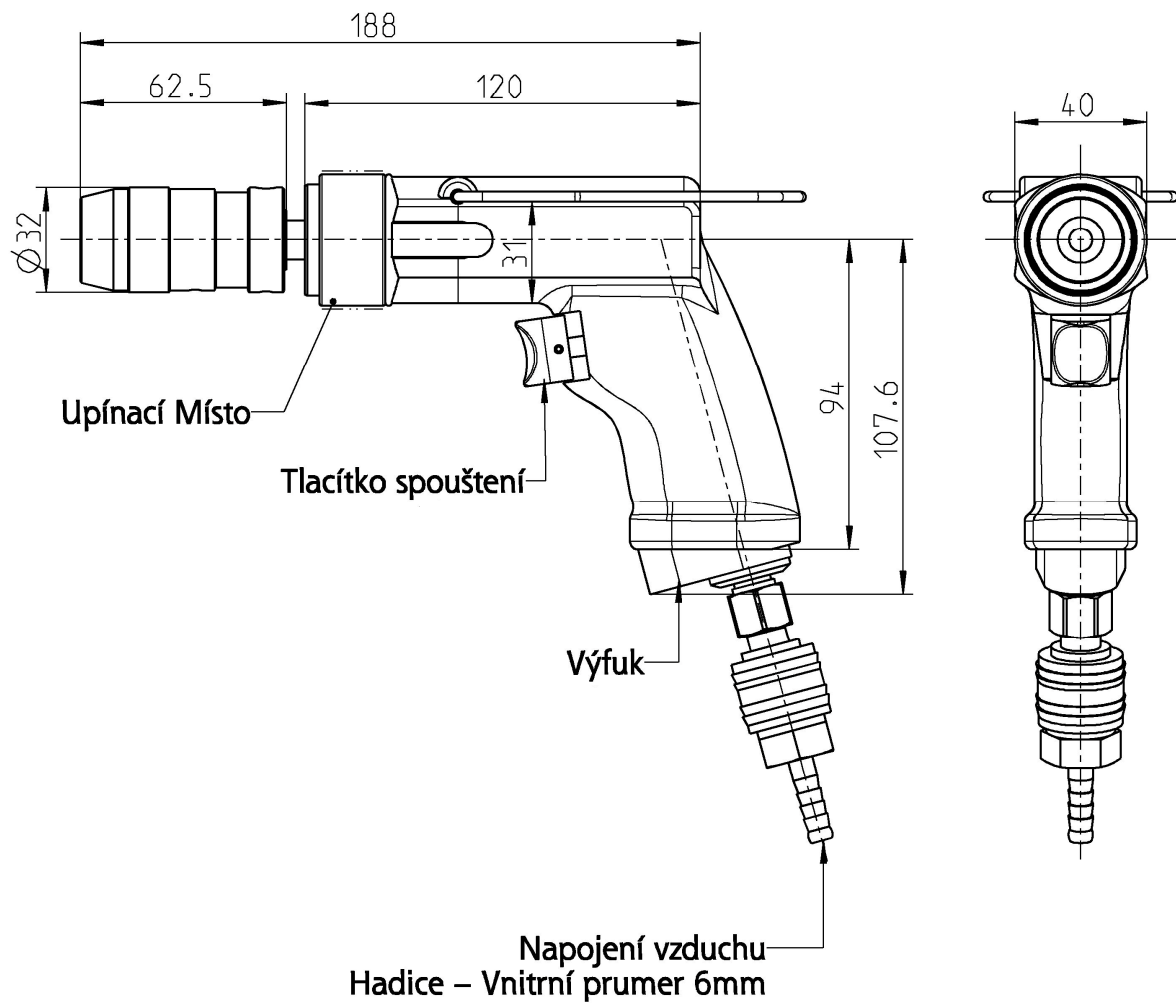


DP029-004ZPB12



Typ	DEPRAG	ROZMEROVÝ LIST	
		440159	Änderungsstand 1

DP029-004ZB12Q
 DP029-007ZB12Q
 DP029-015ZB12Q



Typ	DEPRAG	ROZMEROVÝ LIST	Änderungsstand 1
DP029-004/007/015ZB12Q		4401591	

10 Pomoc při poruchách

V následující tabulce jsou uvedeny možné poruchy a jejich příčiny:

Porucha	Příčina	Odstranění
Výrobek nelze spustit	Není tlak vzduchu, uzavřený uzavírací ventil	Otevřít uzavírací ventil
	Opotřebované lamely	Vyměnit lamely (→ kapitola <i>Demontáž – Montáž</i>)
Nedostatečný výkon	Příliš malý provozní tlak	Dodržet provozní tlak pro dosažení max. výkonu (podle kapitoly <i>Technická data</i>)
	Zúžené místo v přívodu vzduchu	Odstranit zúžení
	Příliš malá světlost hadice	Použít předepsanou světlost hadice
	Opotřebované lamely	Vyměnit lamely
	Znečištěný tlumič hluku nebo sítko	Vyměnit tlumič hluku nebo sítko
	Nedostatečné mazání	Nastavit předepsanou kvalitu tlaku vzduchu
Výrobek nelze zastavit	Zablokované tlačítko spouštění nebo talíř spouštění	Vyměnit tlačítko spouštění nebo talíř spouštění

V případě potřeby Vás prosíme o zaslání výrobku zpět.

11 Odstavení z provozu a skladování

Odstavení z provozu provádějte dle následujících kroků:

Č.	Činnost
1.	Vypněte přívod vzduchu.
2.	Pneumatické nářadí odpojte od přívodu stlačeného vzduchu.
3.	Sací kanál pneumatického nářadí profoukněte čistým, suchým vzduchem pod nízkým tlakem.
4.	Nakapejte několik kapek oleje do sacího kanálu, výrobek opět připojte na přívod stlačeného vzduchu a pod nízkým tlakem nechte krátce běžet.
5.	Pneumatické nářadí opět odpojte od přívodu stlačeného vzduchu.
6.	Uzavřete napojení.

Pneumatické nářadí je nyní možné uskladnit do příštího upotřebení.

12 Technická data

Typ – Sklíčidlo	DP029-170ZB10	DP029-045ZB10	DP029-021ZB12
Obj. č.	3027101F	3027101A	3027101B
Typ – Rychloupínací sklíčidlo	-	DP029-045ZB10Q	DP029-021ZB12Q
Obj. č.	-	3027101C	3027101D
Vrtání do oceli do (mm)	-	4	6
Vrtání do hliníku do (mm)	6	6	8
Rozsah upínání			
- Sklíčidlo (mm)	0,5 – 6,5	0,5 – 6,5	0,8 – 10
- Rychloupínací sklíčidlo (mm)	-	0 – 6,5	0 – 8
Kužel sklíčidla (DIN 238)	B10	B10	B12
Otáčky, chod naprázdno (min ⁻¹)	17 000	4500	2100
Spotřeba vzduchu (m ³ /min)	0,35		
Výkon (kW)	0,29		
Hmotnost (kg)	0,9	A: 1,0 / C: 1,2	1,2
Světlost hadice (mm)	Js 6		
Připojovací závit	G 1/4"		
Hladina akustického tlaku L _{pA} stanoveno dle ČSN EN ISO 15744 (dB(A))	74 ¹⁾		
Deklarovaná emisní hodnota vibrací (a _{h,w}) měřeno podle ČSN EN ISO 28927-5 (m/s ²)	< 2,5		
Provozní tlak (bar)	6,3		

¹⁾ nejistota měření 3 dB

²⁾ pro nerez

Typ – Sklíčidlo	DP029-007ZB12	DP029-004ZB12	DP029-015ZB12
Obj. č.	3027101G	3027101H	3027101E
Typ – Rychloupínací sklíčidlo	DP029-007ZB12Q	DP029-004ZB12Q	DP029-015ZB12Q
Obj. č.	3027101K	3027101I	3027101L
Vrtání do oceli do (mm)	10	10 ²⁾	8
Vrtání do hliníku do (mm)	-	-	10
Rozsah upínání - Sklíčidlo (mm) - Rychloupínací sklíčidlo (mm)	0,8 – 10 0 – 8	0,8 – 10 0 – 8	0,8 – 10 0 – 8
Kužel sklíčidla (DIN 238)	B12		
Otáčky, chod naprázdno (min ⁻¹)	700	350	1500
Spotřeba vzduchu (m ³ /min)	0,35		
Výkon (kW)	0,29		
Hmotnost (kg)	1,3		
Světlost hadice (mm)	Js 6		
Připojovací závit	G 1/4"		
Hladina akustického tlaku L _{pA} stanoveno dle ČSN EN ISO 15744 (dB(A))	74 ¹⁾		
Deklarovaná emisní hodnota vibrací (a _{n,w}) měřeno podle ČSN EN ISO 28927-5 (m/s ²)	< 2,5		
Provozní tlak (bar)	6,3		

¹⁾ nejistota měření 3 dB

²⁾ pro nerez

13 ES-Prohlášení o shodě

ES- Prohlášení o shodě podle směrnice pro strojní zařízení 2006/42/ES

Prohlašujeme, že uvedený výrobek splňuje všechna příslušná ustanovení uvedených směrnic, nařízení vlády a norem.

Výrobce a osoba pověřená sestavením technické dokumentace:

DEPRAG CZ a.s.
T.G. Masaryka 113
CZ-50781 Lázně Bělohrad

Označení PNEUMATICKÁ VRTAČKA

Typ výrobku

viz etiketa

Sériové číslo

na

Rok výroby

zadní straně

Směrnice

2006/42/ES

Datum

2006-06

Nařízení vlády

č. 176/2008

Datum

2009-12

Normy

ČSN EN ISO 12100

ČSN EN ISO 11148-3

Datum

2011-06

2015-01

Lázně Bělohrad, 22.08.2023


Ing. Petr Kulhavý, Ph.D.
Technický manažer

14 Servisní místa a autorizovaní prodejci



Kontaktní osoby v České republice / Německu
i kontaktní osoby po celém světě
naleznete na naší internetové stránce

<https://www.deprag.cz>

DEPRAG

machines unlimited

DEPRAG SCHULZ GMBH u. CO. KG

Postfach 1352, D-92203 Amberg

Carl-Schulz-Platz 1, D-92224 Amberg

Service-Hotline : +49 (0) 9621 371-371
Telefon +49 (0) 9621 371-0
Internet: <https://www.deprag.com>
E-Mail: info@deprag.de

DEPRAG

machines unlimited

DEPRAG CZ a.s.

T.G. Masaryka 113

CZ-50781 Lázně Bělohrad

☎ +420 493 / 771 511

Fax +420 493 / 771 623

Internet: <https://www.deprag.cz>

E-Mail: info@deprag.cz